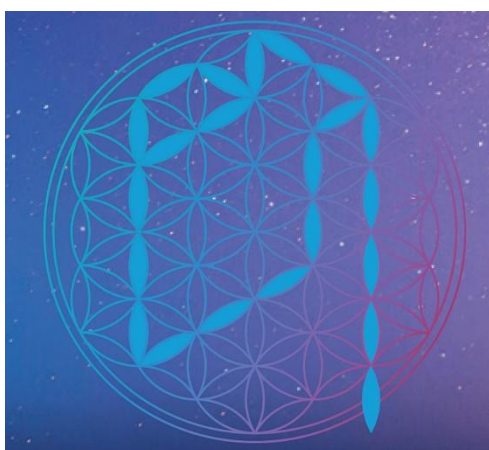


# *Festa del Nuovo Gruppo dei Servitori del Mondo Webinar 2019*

Un pomeriggio di riflessione sul tema:  
**“EVOCARE IL POTERE DELLA VITA UNA”**  
**E**  
**I DIECI GRUPPI SEME**



## ***Ginevra***

**Sabato 28 dicembre 2019 – 14:00 – 17:00**

**LUCIS TRUST Ginevra**

Rue du Stand 40, 1204 Ginevra

Link all'incontro su Zoom:

<https://zoom.us/j/661002011>

## **World Good Will**

rue du Stand 40 - C.P. 5323 - CH-1211 Ginevra 11, Svizzera  
+ 41 22 734 12 52 - [geneva@lucistrust.org](mailto:geneva@lucistrust.org) - [www.lucistrust.org](http://www.lucistrust.org)



# Festa del Nuovo Gruppo dei Servitori del Mondo – Webinar 2019

Tutti coloro che amano l'umanità e la Terra, e che esprimono quell'amore attraverso vite di servizio attivo, formano un gruppo nella coscienza: il Nuovo Gruppo dei Servitori del Mondo. Nel dicembre 2019, nell'ambito di una festa che si tiene ogni sette anni, in tutto il mondo coloro che meditano invocheranno energie di luce, amore e potere spirituale dai mondi superiori; ed evocheranno la risposta a queste energie da parte del Nuovo Gruppo dei Servitori del Mondo.

## EVOcare IL POTERE DELLA VITA UNA

Sabato 28 dicembre 2019 --- 14:00-17:00

Lucis Trust, Rue du Stand 40, 1204 Ginevra

---



### Programma

14:00 **Introduzione**

**Mantra: "Il Nuovo Gruppo dei Servitori del Mondo"**

14:10 **I Dieci Gruppi Seme da una prospettiva astrologica**

*Patrice & Frédérique Brasseur*

14:45 **Visualizzazione: Evocare il Potere della Vita Una**

14:55 **Un esame dei Dieci Gruppi Seme**

*Phillip Lindsay*

**Con brevi contributi:**

**Il Gruppo degli Organizzatori Politici**

*Judith Hegedus*

**Il Gruppo dei Servitori Scientifici**

*Mintze van der Velde*

**Il Gruppo degli Psicologi**

*Vincent Claessens*

16:00 **Discussione plenaria di Gruppo**

16:40 **Meditazione di gruppo**

17:00 **Conclusione della giornata**

Ingresso libero a Ginevra

Unitevi al webinar via web al seguente indirizzo:

<https://zoom.us/j/661002011>

***Questo evento è finanziato esclusivamente dalle donazioni.***

***Il vostro contributo è il benvenuto.***

Per maggiori informazioni potete scrivere a:

**BUONA VOLONTÀ MONDIALE**, rue du Stand40, C.P. 5323 - CH-1211 Ginevra 11 - Svizzera

Telefono: + 41 22 734 12 52 – [www.lucistrust.org](http://www.lucistrust.org) - [geneva@lucistrust.org](mailto:geneva@lucistrust.org)

**DAR MANFORTE AL NUOVO GRUPPO DEI SERVITORI DEL MONDO**

**I. FUSIONE DI GRUPPO**

Riconosciamo il nostro posto, come Gruppo, nel centro del cuore del Nuovo Gruppo dei Servitori del Mondo:

*Sono uno con i miei fratelli di gruppo, tutto ciò che possiedo è loro.  
Possa l'amore che è nella mia anima riversarsi su di loro.  
Possa la forza che è in me elevarli e aiutarli.  
Possano i pensieri creati dalla mia anima raggiungerli e incoraggiarli.*

**II. ALLINEAMENTO**

Mentalmente estendiamo una linea di energia illuminata verso la Gerarchia spirituale, il centro planetario del cuore; verso il Cristo, il "cuore d'amore" nella Gerarchia; verso Shamballa, "dove il volere di Dio è conosciuto".

**III. INTERLUDIO SUPERIORE**

Manteniamo la mente focalizzata per alcuni istanti sul ruolo planetario del Nuovo Gruppo di Servitori del Mondo, mediatore fra Gerarchia e umanità, che risponde all'impressione gerarchica e medita il Piano in esistenza.

**IV. MEDITAZIONE** Meditiamo sul pensiero seme:

*Che la realtà governi ogni mio pensiero e la verità sia maestra della mia vita.*

**V. PRECIPITAZIONE**

Visualizziamo la precipitazione della volontà-di-bene, amore essenziale, in tutto il pianeta, da Shamballa attraverso il cuore planetario, la Gerarchia, attraverso il Cristo, il Nuovo Gruppo di Servitori del Mondo e infine attraverso i cuori e le menti di tutta la famiglia umana.

**VI. INTERLUDIO INFERIORE**

**Possa il Potere della Vita Unica affluire nel gruppo di tutti i veri servitori.  
Possa l'Amore dell'Anima Unica caratterizzare la vita  
di tutti coloro che cercano di aiutare i Grandi Esseri.  
Possa io compiere la mia parte nel Lavoro Unico  
con l'oblio di me stesso, l'innocuità e la giusta parola.**

Riflettiamo sul tema del seminario, che si esplica attraverso la buona volontà applicata in tutti i campi della vita da parte di tutti i popoli di ogni parte del mondo.

## **VII. DISTRIBUZIONE**

Recitando la Grande Invocazione, visualizziamo la coscienza umana irradiata di luce, amore e potere:

**Dal punto di Luce nella Mente di Dio  
Affluisca luce nelle menti degli uomini  
Scenda Luce sulla Terra.**

**Dal punto di Amore nel Cuore di Dio  
Affluisca amore nei cuori degli uomini  
Possa Cristo tornare sulla Terra.**

**Dal centro dove il Volere di Dio è conosciuto  
Il proposito guidi i piccoli voleri degli uomini,  
Il proposito che i Maestri conoscono e servono.**

**Dal centro che viene detto il genere umano  
Si svolga il Piano di Amore e di Luce  
E possa sigillare la porta dietro cui il male risiede.**

**Che Luce, Amore e Potere ristabiliscano il Piano sulla Terra**

**OM**

**OM**

**OM**

---

### **Mantra del Nuovo Gruppo dei Servitori del Mondo**

**Possa il Potere della Vita Unica affluire nel gruppo  
di tutti i veri servitori.**

**Possa l'Amore dell'Anima Unica caratterizzare la vita  
di tutti coloro che cercano di aiutare i Grandi Esseri.**

**Possa io compiere la mia parte nel Lavoro Unico  
con l'oblio di me stesso, l'innocuità e la giusta parola.**

**OM**

Per comprendere un regno della natura, è importante conoscere le leggi che lo governano.

Le leggi del regno umano, il quarto, hanno per comune denominatore l'individuazione. Il progresso riguarda l'individuo e lo sviluppo della coscienza individuale.

A livello del regno dell'anima, il quinto regno, le leggi governano la coscienza di gruppo, poiché tale è la coscienza che prevale nel regno di Dio.

Delle sette leggi che rappresentano la struttura psicologica dell'anima, la quinta è chiamata *la legge del progresso di gruppo*. Questa legge afferma che ci sono progressi solo in gruppo.

La parola *gruppo* a volte si presta a confusione. Di solito definisce un incontro di persone fisiche con o senza un punto comune. Ma lo usiamo in un altro senso quando evochiamo *la coscienza di gruppo*.

Per parlare delle qualità dell'anima, è meglio parlare di coscienza d'insieme, di coscienza globale, perché non è più una questione di un gruppo organizzato fisicamente.

Oltre alla nozione tradizionale di gruppo oggettivo, esiste anche una questione di gruppo soggettivo e di coscienza del gruppo soggettivo.

Possiamo persino parlare di una coscienza olerchica (governo del tutto – olos, ndt) in cui ogni unità sa di essere l'organo di un organismo, esso stesso organo di un organismo ancora più grande, e questo in una rappresentazione frattale infinita, che illustra una coscienza di insieme sia in orizzontale che in verticale. È con questo approccio del *gruppo che continueremo la nostra esposizione*.

Il passaggio dal lavoro individuale a quello di gruppo è la nota chiave dell'Era dell'Acquario.

Viene quindi condotto un esperimento per creare punti focali di energia attraverso dieci gruppi che consentiranno di seminare questo nuovo stato di coscienza. Sono gruppi soggettivi di persone sensibilizzate alle stesse energie, con l'unico scopo di trasmetterle all'umanità in modo che possano manifestarsi sulla Terra. Il lavoro cooperativo consiste nel gettare le basi per un servizio planetario per far evolvere ogni aspetto della nostra società.

Naturalmente, non c'è modo di registrarsi obiettivamente per contribuire al lavoro di questi gruppi ... L'unità interiore è mantenuta da un legame telepatico dell'anima, impercettibile agli osservatori esterni.

Più sviluppiamo le qualità necessarie per un particolare gruppo, più ci avviciniamo per integrarlo.

È essenziale conoscere l'orientamento di ciascuno di essi, perché è attraverso di loro che l'attuazione del piano planetario sta avvenendo oggi. La specificità qualitativa di ciascuno di questi gruppi è indicata dal lavoro mentale che forniscono; questo ispira gradualmente tutti i progressi nei vari settori della società.

Ogni gruppo meriterebbe che gli dedicassimo delle ore per esporre lo sviluppo della rispettiva missione. Ne tratteremo solo alcuni aspetti durante questo webinar e incoraggeremo tutti a continuare e sviluppare instancabilmente queste linee di indagine.

Numerosi libri scritti da Alice Bailey corrispondono al lavoro di questi diversi gruppi e forniscono elementi chiave per il loro orientamento. Questo è ciò che metteremo in evidenza. Allo stesso modo, l'ordine in cui vengono citati questi gruppi corrisponde a una progressione lungo il corso zodiacale; quindi ogni gruppo è in diretta connessione con un'energia astrologica ed è interessante notare che la parola chiave di ciascun segno fornisce un'indicazione interna all'opera. Quando ogni mese meditiamo in relazione all'energia del momento, ci viene data l'opportunità di accompagnare il lavoro di questi gruppi.

Vediamo ora tutti e dieci i gruppi seme, portatori di evoluzione.

## 1 - Il gruppo di trasmettitori telepatici

Legato alle energie dell'Ariete.

Parola chiave evolutiva pronunciata dall'anima: *Avanzo e dal piano della mente governo.*

Libro: *Telepatia e il corpo eterico*

La telepatia esiste già a diversi livelli e utilizza il corpo eterico planetario come sostanza e vettore di informazioni. Quindi, c'è:

1. Una telepatia puramente eterica, automatica che viene facilmente percepita nel regno animale (banchi di pesci, voli di uccelli, con comportamenti simultanei).
2. La telepatia emotiva è pure molto comune e riguarda le persone che sono legate emotivamente; esiste anche tra animali domestici e il loro padrone.

La telepatia mentale sta prendendo piede ed è qui che entra in gioco questo gruppo.

Questa telepatia è importante da sviluppare, perché è così che può avvenire la vera comunicazione. Oltre le deformazioni della mente, oltre il velo delle parole e la barriera delle lingue, è il vero linguaggio universale.

Il gruppo di telepati ha la funzione di percepire il Piano e diffonderlo.

Questo viene fatto dalla telepatia **verticale**, comunicando con i Maestri e con i membri avanzati della Gerarchia, che conoscono il Piano e cercano di illuminare l'umanità.

Allo stesso tempo, viene svolto un lavoro telepatico più **orizzontale** per distribuire e informare tutti i gruppi di ciò che è stato percepito.

Una seconda funzione di questo gruppo è **insegnare** la telepatia.

Questo lavoro si fa da anima ad anima e da mente a mente. Qui vediamo il collegamento con l'Ariete la cui parola chiave: *Avanzo e dal piano della mente governo* illustra questo processo. Il lavoro di percezione e trasmissione del piano è un lavoro di tipo Ariete, che si svolge sui piani mentali superiori e inizia tutto il lavoro creativo.

## 2 - Il gruppo di osservatori addestrati

Collegato al segno del Toro.

Parola chiave: *Io vedo e quando l'occhio è aperto, tutto è illuminato.*

Libro: *Illusione, problema mondiale.*

Il Toro è innanzitutto il segno della cecità da parte del mondo delle forme. Nel livello più alto, l'occhio della saggezza si apre per scoprire che tutto è luce e dissipare tutte le nebbie. Ecco a cosa sta lavorando questo secondo gruppo.

Osservatori addestrati cercano di stanare miraggi e illusioni che sono deformazioni della Realtà dal punto di vista dell'anima, per liberare il mondo. Sviluppano una visione chiara attraverso le notizie, mostrando *"l'amore che giace sotto gli eventi del tempo"*.

I miraggi sono le credenze, gli ideali che governano il nostro modo di essere e di immaginare il mondo. Determinano i nostri comportamenti, le nostre reazioni emotive e li manteniamo. Felicità, affettività, materialismo, denaro sono miraggi che si rendono desiderabili, in quanto sembrano indispensabili.

Un'illusione è un'idea vera ma parziale, trattata dal lato partigiano della personalità e non dal lato generale dell'anima. Il suo stato di verità consolidato gli conferisce una forza che nega ogni nuova verità che la sfida. Tuttavia *"ogni vera idea è di natura temporanea"*.

È attraverso una mente illuminata che questo gruppo dissipa i miraggi. Per dissipare l'illusione, il lavoro è più complesso perché richiede l'uso dell'intuizione che è pura conoscenza mediante identificazione. L'intero lavoro del Maestro Tibetano è un potente contributo all'obiettivo di questo gruppo.

### **3 - Il gruppo di guaritori magnetici**

Collegato alle energie dei Gemelli.

Parola chiave: *Riconosco il mio altro sé e, mentre questo declina, io cresco e splendo.*

Libro: Guarigione esoterica.

Per comprendere la funzione di questo gruppo, è necessario discostarsi da ciò che di solito si intende con guarigione magnetica o spirituale.

Il loro lavoro è ispirato alla quarta legge della guarigione.

Ogni malattia fisica o psichica ha le sue radici nel Bene, nel Bello e nel Vero e, ciclicamente, l'anima cerca di far progredire una di queste qualità in ognuno di noi. Naturalmente, questo crea attrito con la nostra propria versione di Buono, Bello e Vero. Lo sguardo dell'individuo tende a concentrarsi su questo attrito e porta quindi la malattia, la crisi, il problema ...

Il lavoro del guaritore consiste nel sollevare lo sguardo del paziente verso la proposta dell'anima e nell'accompagnarlo in questo lavoro di evoluzione.

I Gemelli, Castore e Polluce, erano dèi guaritori. Questa energia simboleggia innanzitutto la dualità tra l'anima e la personalità. È la resistenza di quest'ultima alle spinte dell'anima che porta la malattia. Quando l'energia superiore di questo segno entra in azione, viene creata un'unità. Dei Gemelli si dice che *siano la risoluzione della dualità in una sintesi fluida*. La parola chiave: *Riconosco il mio altro sé e mentre questo declina, io cresco e splendo*, illustra magistralmente il processo di guarigione. Con la cancellazione della resistenza del sé, le qualità dell'anima circolano e beneficiano la Terra, così opera il servizio attivo, che per inciso guarisce colui che ha resistito.

Ma non cercheremo di ottenere un appuntamento con un tale guaritore ... È un lavoro di gruppo e la vera guarigione riunirà gruppi di guaritori che lavoreranno con gruppi di pazienti in una sintonia energetica riconosciuta e accompagnata.

### **Sintesi dei primi tre gruppi**

Questi primi tre gruppi rispondono a energie più astratte rispetto alle seguenti. Come i primi tre raggi, i primi tre segni dello zodiaco, o i primi tre numeri, rappresentano gli archetipi delle qualità fondamentali dell'anima.

Chiunque si elevi e rimanga sulle frequenze vibrazionali dell'anima è in qualche modo telepatico, capace di dissipare miraggi e guaritore. Ecco perché ognuno, secondo le qualità dell'anima, può sentirsi in fase con questi gruppi.

Tuttavia, bisogna fare attenzione a non confondere la telepatia con la medianità o la canalizzazione, dissipatore di miraggio con l'insegnamento e la guarigione con la cosiddetta cura spirituale.

### **4 - Il gruppo degli educatori**

Collegato alle energie Cancro.

Parola chiave dell'anima: *Costruisco una casa illuminata e vi dimoro.*

Libri: L'educazione nella Nuova Era e una parte di Raggi e iniziazioni.

Educare significa condurre fuori (da ex-ducere). L'educatore è quindi colui che conduce qualcuno oltre i limiti della sua personalità, al suo essere essenziale.

Il compito dell'educatore è di portare tutti a ciò che sono realmente. Ciò richiede una conoscenza psicologica, una conoscenza delle energie dei Raggi e dell'astrologia per poter accompagnare ogni bambino secondo la sua carta astrale e il suo livello di evoluzione alla sua vera natura, emotiva, mentale, essenziale.

Il culmine dell'educazione si raggiunge quando avviene l'incontro tra anima e personalità. Questo lavoro educativo passa attraverso lo sviluppo superiore dei cinque sensi e la costruzione dell'antahkarana che collega inizialmente i 3 aspetti della mente. Queste sono due chiavi fondamentali per tutti. La costruzione di questo ponte tra il mondo soggettivo e il mondo oggettivo diventerà un punto essenziale che si svilupperà con la pratica della meditazione. Il gruppo di educatori cerca di stabilire questa visione dell'educazione. L'arte dell'antahkarana sarà praticata così come viene presentata a lungo nel libro "Raggi e iniziazioni".

Il Cancro è un'energia di modellamento, di materializzazione delle energie sottili. Nel suo aspetto inferiore si esprime solo la forma lunare e materiale; l'anima è avvolta in un habitat, una casa densa e oscura.

L'obiettivo del Cancro è rivelare le energie fondanti della forma e far prevalere l'illuminazione. *Costruisco una casa illuminata e vi dimoro*, dice l'anima. Il messaggio è chiaro. Questo è l'obiettivo dell'educazione.

## **5 - Il gruppo di organizzatori politici**

Collegato alle energie del Leone.

Parola chiave dell'anima: *Io sono quello, e quello sono io.*

Libro: Il destino delle nazioni

Lo scopo del lavoro di questo gruppo è di raggiungere l'unità del mondo. La politica è un sistema di iniziazione collettiva, che governa il mondo e consente a tutti di sviluppare l'interesse del raggruppamento e del funzionamento comune. Questa energia è stata al lavoro fin dagli albori dell'umanità. Le famiglie si sono raggruppate in tribù che si sono riunite a loro volta per formare popoli, province, quindi stati. Il processo continua con l'unione degli stati in un'entità superiore, come l'Europa ha tentato per mezzo secolo.

Tutte le nazioni, alla fine, si incontreranno, fino a quando i confini e vari separatismi cadranno per far posto agli Stati Uniti del mondo.

In passato, questi gruppi sono stati spesso costituiti sotto coercizione, ma le coscienze si evolvono e gradualmente incitano ad andare verso sempre maggiori alleanza e unità.

Il secondo importante lavoro di questo gruppo riguarda l'evoluzione dei sistemi di governo. Le democrazie attuali non rappresentano un funzionamento ideale e l'umanità ne sperimenterà molte altre prima di raggiungere un governo di saggi.

Il compito di questo gruppo è quello di essere un collegamento tra l'affermazione sintetica di "Ciò-che-deve-essere", l'affermazione dell'energia di primo raggio, della Volontà e l'umanità che deve metterla in opera.

Questo processo di sintesi graduale è la grande qualità che anima il segno del Leone. Inizialmente conduce a una sintesi personale per affermare la propria volontà: *Io sono*. Quindi a una sintesi dell'anima e della personalità al servizio della Volontà dell'anima che proclama: *Io Sono Quello, e Quello Sono Io*. Alla fine, l'anima si fonde nella Monade che incarna la Volontà del Piano emettendo l'*Io sono ciò che sono*.

## **6 - Il gruppo di lavoratori nel campo della religione**

Collegato alle energie della Vergine.

Parola chiave dell'anima: *Io sono la madre e il figlio, io Dio, sono materia.*

Libro: Il ritorno del Cristo.

La religione viene dal latino "religare", unire. Per molto tempo le religioni hanno invitato gli umani a connettersi con energie, divinità, forze che andavano oltre. Quindi, nel diciannovesimo secolo, un movimento filosofico si oppose a questa visione, considerando che la religione teneva



le persone nella miseria, fornendo loro il miraggio di un futuro paradiso e che era più appropriato dedicarsi al miglioramento della vita dei più poveri, collegandosi al concreto. La religione della forma e del consumismo si è poi imposta gradualmente.

Il sesto gruppo deve lavorare per unire questi due approcci cercando nei mondi sottili le energie da incarnare nel mondo delle forme. Così avrà luogo la spiritualizzazione della materia. Questo gruppo deve inventare la nuova religione che porterà tutto ciò che è in basso a vibrare in sintonia con ciò che è in alto.

Dovrà collaborare con il gruppo di scienziati per evidenziare le energie dello Zodiaco e i loro possibili usi. Le energie del plenilunio possono essere misurate e trasmesse. L'esistenza dell'anima si manifesterà e la sua sopravvivenza dopo la morte diventerà evidente. Allo stesso modo sarà possibile registrare e filmare i trapassati.

Questa nuova realtà diminuirà la fede. Non si tratterà più di credere, ma di collegare e unire le energie al pianeta attraverso gli eventi della nostra vita quotidiana.

La domanda non sarà più quella di credere o non credere, ma di partecipare o meno al piano, sentendosi responsabili di concorrervi. La religione diventerà un approccio tecnico, pratico e preciso.

La base di questo saper-fare è contenuta nella Grande Invocazione; sapendo come connetterci con la Luce, con l'Amore, con la Volontà, possiamo portarli sulla Terra come per l'intera umanità.

Le energie della Vergine sono energie di unità tra l'alto e il basso, tra l'anima e la forma. La parola chiave illustra completamente questo processo: *io sono la madre e il figlio*, sono la personalità e sono l'anima, *io Dio, sono la materia* che collega l'anima e la forma in noi e fuori di noi. È una dichiarazione di unità fondamentale.

### **Sintesi del secondo ternario**

Abbiamo visto che i primi tre gruppi corrispondono alle tre qualità fondamentali dell'anima. I seguenti tre gruppi all'educazione e all'iniziazione dell'umanità.

L'istruzione è un'iniziazione individuale, la politica è un'iniziazione per i gruppi sociali e la religione un'iniziazione per coloro che sono in evoluzione.

L'istruzione si rivolge a tutti in quanto individui; la politica si rivolge a tutti nel loro insieme; la religione si rivolge a un gruppo illuminato in grado di portare la propria Luce a tutti.

### **7 - Il gruppo di scienziati.**

Collegato alle energie della Bilancia.

Parola chiave dell'anima: *Scelgo la via che passa tra due grandi linee di forza.*

Libro: Non esiste un libro specifico su di loro, ma il Trattato del Fuoco Cosmico può aiutarli nel loro lavoro.

Nessuno scritto corrispondeva chiaramente al lavoro di questo gruppo, poiché Alice Bailey non aveva una formazione scientifica, non conosceva i termini precisi che le avrebbero consentito di ricevere la dettatura dal Tibetano.

Impegnato nel processo di unione di spirito e materia, questo gruppo deve rivelare questi due aspetti vibratorii della Vita, come uno.

Esistono due tipi di ricerca: la ricerca scientifica che cerca di scoprire le leggi dell'universo attraverso la materia e la ricerca esoterica che persegue lo stesso fine esplorando l'anima e poi la mente. I due devono unirsi e unirsi per formare il gruppo di scienziati. Questo gruppo porterà una comprensione interna ed esterna di ogni legge e dimostrerà l'unità tra il mondo interiore e il mondo esteriore, tra i mondi oggettivi e i mondi soggettivi.

Molti ricercatori si uniscono oggi a questo gruppo di discepoli in formazione. Il loro lavoro consentirà al piano di incarnarsi fino ai mondi fisici.

Su ciascuno dei piatti della Bilancia si trovano spirito e materia. La profonda comprensione dell'uno e dell'altro crea un giusto rapporto tra loro. È la via di mezzo che si trova tra le due principali linee di forza. Non è un compromesso, una mediana o una media tra i due, ma una posizione che consente di avere un piede su ciascun lato della Bilancia, collegando così il mondo sovrumano al mondo umano, lo Spirito al materiale.

## **8 - Il gruppo di psicologi**

Collegato alle energie dello Scorpione.

Parola chiave dell'anima: *Io sono il guerriero e dalla battaglia esco trionfante.*

Libro: Psicologia Esoterica e Trattato del Fuoco Cosmico

Psicologia significa legge dell'anima. Considereremo generalmente la psicologia come l'attributo dell'umanità, ma il gruppo di psicologi si dedica interamente allo studio dell'anima in tutti i regni della natura. La sua funzione corrisponde quindi al significato iniziale della parola psicologia.

Sottolinea il ruolo dell'umanità come intermediario tra i regni sovrumani e subumani. Permette di stabilire legami coscienti tra le anime umane e quelle presenti all'interno di ogni forma di natura.

Lavorano anche per trasmettere idee energetiche da un centro di pensiero a un altro. Sono illuminatori di pensiero di gruppo.

L'attenzione che pongono sull'anima dei regni subumani ci consente di comprendere l'importanza del loro ruolo e della relazione che li lega ai tre corpi della personalità umana.

Facendo affidamento sugli elementi contenuti nel Trattato del Fuoco Cosmico, illuminano l'esoterismo dal punto di vista della psicologia. Danno vita alla nuova psicologia basata sulla scienza dei raggi e sull'astrologia esoterica.

Nell'energia dello Scorpione, l'anima afferma la sua supremazia sulla personalità *emergendo vittoriosa dalla battaglia*. Lo Scorpione, l'opposto polare del Toro, è quindi un'energia di illuminazione in fase con la terza iniziazione.

L'ottavo gruppo si trova quindi di fronte al secondo gruppo che lavora per dissipare i miraggi. Entrambi per illuminazione si uniscono per sottomettere i Maya, i miraggi, le illusioni e per trionfare sul Guardiano della soglia.

## **9 - Il gruppo di economisti e finanziari**

Collegato alle energie del Sagittario.

Parola chiave dell'anima: *Vedo la meta, la raggiungo e ne scorgo un'altra.*

Libro: Non esiste un libro specifico scritto per questo gruppo, ma la nota chiave del settimo Raggio che percorre il Trattato di Magia bianca corrisponde ad esso.

Astrologicamente, Sagittario e Gemelli sono di fronte e sono entrambi legati alla guarigione. Il nono gruppo è l'opposto del terzo.

Entrambi lavorano sul corpo eterico su scale diverse, perché il denaro è la condensazione del corpo eterico dell'umanità.

Se consideriamo la distribuzione del denaro e la sua circolazione nel mondo, possiamo solo notare gli squilibri che producono questo mondo malato.

Questo gruppo deve fare luce sul rapporto tra denaro e coscienza.

Energia, denaro, tempo sono termini intercambiabili e il modo in cui li gestiamo riflette i nostri stati di coscienza. Queste relazioni sono una delle espressioni di terzo Raggio, collegate al Sagittario dall'energia della Terra.

Deve anche instillare l'idea di condivisione. In un corpo eterico sano, l'energia fluisce liberamente in tutti gli spazi secondo necessità, senza ritenzione, in una distribuzione armonica.

Questa operazione illustra la legge della domanda e dell'offerta, collegata alla condivisione che l'umanità deve attuare per muoversi verso relazioni equilibrate in tutte le parti della società.

Infine, lavora sulla giusta distribuzione del denaro e sul suo saggio utilizzo. A quale area dovrebbe essere data priorità per il bene comune? Alice Bailey specifica in Esteriorizzazione della Gerarchia l'importanza di attribuire risorse significative all'istruzione; è vero ancora oggi! Lo scopo di questo gruppo è di deviare gran parte del flusso monetario, attualmente devoluto alla costruzione di forme, mirando al benessere materiale dell'umanità, per dedicarlo a obiettivi di crescita interiore, l'unica crescita futura per il futuro dell'umanità.

### **L'ultimo ternario in relazione alle tre scienze**

La scienza fondamentale con gli scienziati. Relazione Spirito materia. La scienza dell'anima con gli psicologi. Rapporto anima forma.

La scienza delle energie con gli economisti e finanziari. Rapporto anima energia.

### **10 - Il gruppo degli esecutori (coloro che realizzano, ndt)**

Legato alle energie del Capricorno.

Parola chiave: *Mi perdo nella Luce superna e ad essa volgo le spalle.*

Libro: nessuno.

Questo gruppo riunisce i membri degli altri nove gruppi.

È un gruppo di sintesi, incaricato di collegare gli altri nove in modo che funzionino in modo creativo a livello fisico.

Lavora a stretto contatto con i finanziari e aiuta ogni gruppo a realizzare la propria azione.

La parola chiave del Capricorno è maestria. Il vero maestro è colui che è al servizio di tutti, cosa che fa il decimo gruppo.

Alcuni si meravigliano dell'assenza di Acquario e Pesci. È possibile aggiungerli a questa ruota del gruppo di semi, ma è necessario andare oltre il livello dei discepoli ...

Una volta raggiunto lo stato di maestria, i Maestri lavorano come Servitori del Mondo in Acquario e come Salvatori del Mondo in Pesci.

Tutti questi gruppi stanno lavorando allo stesso obiettivo, per rivelare la Vita Unica.

\* \* \*

# EVOCARE IL POTERE DELLA VITA UNA

*Visualizzazione per rafforzare il lavoro del Nuovo Gruppo dei Servitori del Mondo*

La 'Legge del Progresso di Gruppo' fa riferimento a un tipo di energia che produce coesione di unità in un gruppo, facendone così un solo organismo vivente. Chiamata talvolta 'la Legge di Elevazione' riguarda i misteri della realizzazione di gruppo, e le espansioni di coscienza e la parte che ogni unità ha nel progresso generale del gruppo. Nell'individuo, e di conseguenza nell'umanità, si costituiscono grandi triangoli di energia. Allora, le "forze della vita creativa" circolano dal "punto nella testa" (il centro della testa) lungo la 'linea che porta al cuore' e quindi, con il centro della gola, formano un 'triangolo di luce ardente... Quando ciò sarà avvenuto, allora la Legge del Progresso di Gruppo inizia definitivamente ad agire e ad avere il controllo.



## I. ALLINEAMENTO E CIRCOLAZIONE DELL'ENERGIA

(a) Visualizzate la personalità allineata in comunicazione con il Sé Superiore.

(b) Sentite le "forze della vita creativa" affluire dal Sé Superiore e circolare attorno i centri eterici della testa, del cuore e della gola, a formare un "triangolo di luce ardente".

(c) Affermazione:

*Che circoli l'energia e la 'Legge del Progresso di Gruppo'  
abbia il controllo.*

**OM**

## II. INTEGRAZIONE DI GRUPPO

Visualizzate la Legge del Progresso di Gruppo che energizza e riunisce tutti i veri servitori in "un solo organismo vivente".

Pronunciate il mantra:

**Sono uno con i miei fratelli di gruppo. Tutto ciò che possiedo è loro.**

**Possa l'amore che è nella mia anima riversarsi su di loro.**

**Possa la forza che è in me elevarli e aiutarli.**

**Possano i pensieri creati dalla mia anima raggiungerli e incoraggiarli.**

**OM**

## III. ELEVAZIONE

L'effetto della Legge del Progresso di Gruppo è ELEVAZIONE. Immaginate la coscienza del gruppo che risponde a questo effetto e sale fino alla cima della montagna del Capricorno.

Come gruppo, state sulla cima della montagna.

**OM**

#### IV. CONTEMPLAZIONE RIFLESSIVA:

*“La Legge del Progresso di Gruppo’ ...chiamata talvolta ‘la Legge di Elevazione’ riguarda i misteri della realizzazione di gruppo, e le espansioni di coscienza e la parte che ogni unità ha nel progresso generale del gruppo.”*

#### V. ALLINEAMENTO PLANETARIO E CIRCOLAZIONE DELL’ENERGIA:

Visualizzate le energie luminose del Capricorno, intensificate da una costellazione ancora più grande, riversarsi su Shamballa e circolare nel “triangolo di luce ardente” planetario.

*Centro planetario della testa:*           **Shamballa**

*Centro planetario del cuore:*           **Gerarchia**

*Centro planetario della gola:*           **Umanità** ----- Rappresentata dal Nuovo Gruppo di  
Servitori del Mondo  
Che sta sulla cima della montagna.

#### VI. EVOCAZIONE DI GRUPPO

**Possa il Potere della Vita Unica affluire nel gruppo di tutti i veri servitori.**

**Possa l’Amore dell’Anima Unica**

**caratterizzare la vita di tutti coloro che cercano di aiutare i Grandi Esseri.**

**Possiamo noi compiere la nostra parte nel Lavoro Unico**

**con l’oblio di noi stessi, l’innocuità e la giusta parola.**

**OM**

\* \* \*

# IL NUOVO GRUPPO DEI SERVITORI DEL MONDO, IL 2025

## L'ESTERIORIZZAZIONE DELLA GERARCHIA

### I DIECI GRUPPI SEME

Phillip Lindsay – Astrologo Esoterico

(Questo intervento è basato su estratti dal sito web di Phillip:

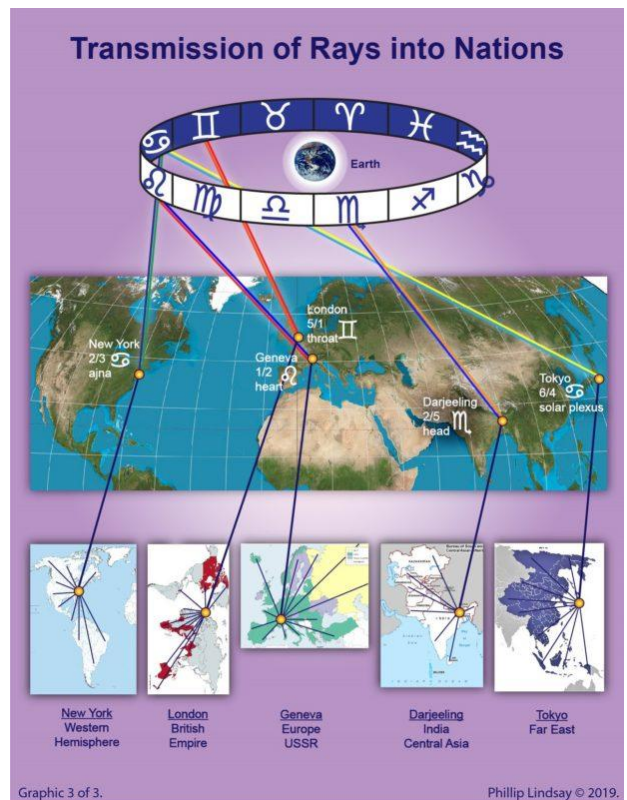
[https://esotericaastrologer.org/newsletters/newsletter-edizione-speciale-la-settimana-dei-servitori-del-mondo-in-capricorno-il-2025-e-lesteriorizzazione-della-gerarchia/.](https://esotericaastrologer.org/newsletters/newsletter-edizione-speciale-la-settimana-dei-servitori-del-mondo-in-capricorno-il-2025-e-lesteriorizzazione-della-gerarchia/))

### I CINQUE CENTRI URBANI PLANETARI

I cinque *centri urbani planetari* sono della massima importanza per comprendere la direzione delle energie e delle forze che circolano intorno al pianeta; in particolare durante i periodi di luna piena, dove i meditatori sono invitati a visualizzare le energie che fluiscono attraverso quei centri. Ogni città è responsabile della distribuzione di energia in varie parti del mondo, rappresentata dal diagramma seguente:

La trasmissione dei Raggi e delle Forze Zodiacali al Pianeta Terra attraverso i Cinque Centri Planetari e i Cinque Continenti.

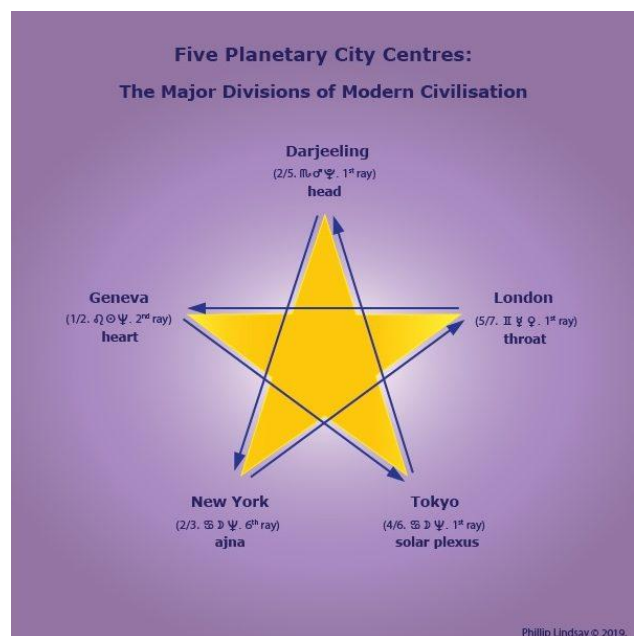
I chakra assegnati a questi centri sono [comprensioni in evoluzione](#) dell'autore. Tra questi cinque centri, il lettore noterà l'apparente contraddizione della cittadina di Darjeeling, rispetto alle altre città molto grandi. Questo perché Darjeeling è un centro antico altamente magnetizzato e associato alla vasta storia dell'India; è anche in prossimità fisica dell'Himalaya, la dimora dei Maestri della Saggezza." ... le zone o località del piano fisico che costituiscono gli attuali sbocchi delle energie, attraverso i quali le energie possono passare per attuare il processo creativo, sono cinque: New York, Londra, Ginevra, Darjeeling e Tokyo. Queste cinque località formano *una stella a cinque punte d'energie intrecciate*, simbolo delle principali suddivisioni della nostra civiltà moderna.



I Cinque Centri Urbani Planetari: le principali divisioni della nostra moderna civiltà.

... qui mi occupo dell'utilizzazione d'energia sul piano fisico per mezzo del potere del pensiero indirizzato e a favore dell'evoluzione e del benessere del genere umano. In ognuno di questi centri sarà presente uno dei Maestri con il suo Ashram, e vi sarà organizzato un vortice di forze spirituali per accelerare e materializzare i piani del Cristo per il nuovo ciclo mondiale in arrivo.

L'organizzazione di questi cinque centri avverrà lentamente e progressivamente. Apparirà un discepolo anziano che lavorerà silenziosamente all'opera di fondazione, riunendo intorno a sé gli agenti, gli aspiranti e gli assistenti necessari. Tutti i collaboratori



di ogni centro particolare saranno allenati a pensare, e lo sforzo fatto oggi nel mondo dell'educazione e sociale per costringere gli uomini a pensare da sé, è un aspetto generale di questo processo di addestramento."<sup>18</sup>



### **IN CHE MODO LA CONOSCENZA DELLE CINQUE CITTÀ PUÒ ESSERE UTILIZZATA IN MODO PRATICO?**

1. Per visualizzare le energie che fluiscono attraverso queste città durante il gruppo del Plenilunio o le singole meditazioni – per prendere coscienza del potere del pensiero soggettivamente diretto.

2. Per comprendere che questi cinque centri hanno giurisdizione su vaste sezioni del pianeta. Quindi l'energia che fluisce attraverso o diretta attraverso loro, ha il potenziale per un'ampia distribuzione.

3. Questi centri sono governati da forze astrologiche e di raggio – che possono essere particolarmente forti in vari festival di luna piena. Ad esempio, durante il mese dello Scorpione e al Plenilunio – Darjeeling. O del Leone nel caso di Ginevra, ecc. (L'Oriente e l'Occidente hanno anche raggi dell'anima e della personalità: Oriente 4/3 e Occidente 2/4.)

4. Le nazioni che comprendono queste cinque regioni hanno tutte la propria reggenza astrologica e di raggio – che può corrispondere o meno alla reggenza astrologica e di raggio della città in questione. Ad esempio, Ginevra è governata dal Leone e la sua nazione, la Svizzera ha anima Ariete e personalità Acquario.

5. Diversi individui possono trovarsi a vivere in prossimità fisica di questi grandi centri o di un centro/città nazionale associato ad un centro globale. Potrebbe esserci un'attrazione per queste città, basata sul karma individuale, sulle influenze astrologiche e di raggio o sulle affiliazioni di gruppo.

Tuttavia, per quanto riguarda l'efficacia dei gruppi di meditazione, *la coscienza* non riconosce la tirannia della distanza. Gruppi e individui possono collegarsi istantaneamente tra loro ed indirizzare le energie di conseguenza. Ogni gruppo o individuo apporta le qualità astrologiche e di raggio della propria nazione alla costruzione del paradigma emergente – la trasformazione del corpo eterico del nostro pianeta da quadrati materiali a triangoli spirituali – come indicato nella sezione successiva.

Naturalmente, le informazioni sui centri sono inutili a meno che si abbia una comprensione rudimentale del loro funzionamento. Ad esempio, il plesso solare (Tokyo) è la sede del corpo emotivo. Il centro della gola (Londra) è la porta del corpo mentale, ecc. Abbinando la funzione di un chakra/città planetaria con l'astrologia ed i raggi e la sua funzione nel mondo esterno, contribuirà molto per sviluppare la comprensione di come l'energia circola attorno al pianeta – all'interno del Grande Disegno!



La scienza dei centri planetari è agli inizi – l'assegnazione dei chakra alle cinque città principali non è mai stata data dal Maestro DK. Vi è un certo grado di certezza nell'assegnazione dei chakra ad alcuni centri, altri sono oggetto di dibattito tra gli studiosi esoterici.



Alcuni studenti saranno in grado di utilizzare queste informazioni e verificarne la veridicità. Essere consapevoli di tutte queste relazioni energetiche significa consolidare una visione del mondo che è protettiva per lo sviluppo e l'evoluzione del *Piano Planetario*. La visualizzazione dei centri planetari nella

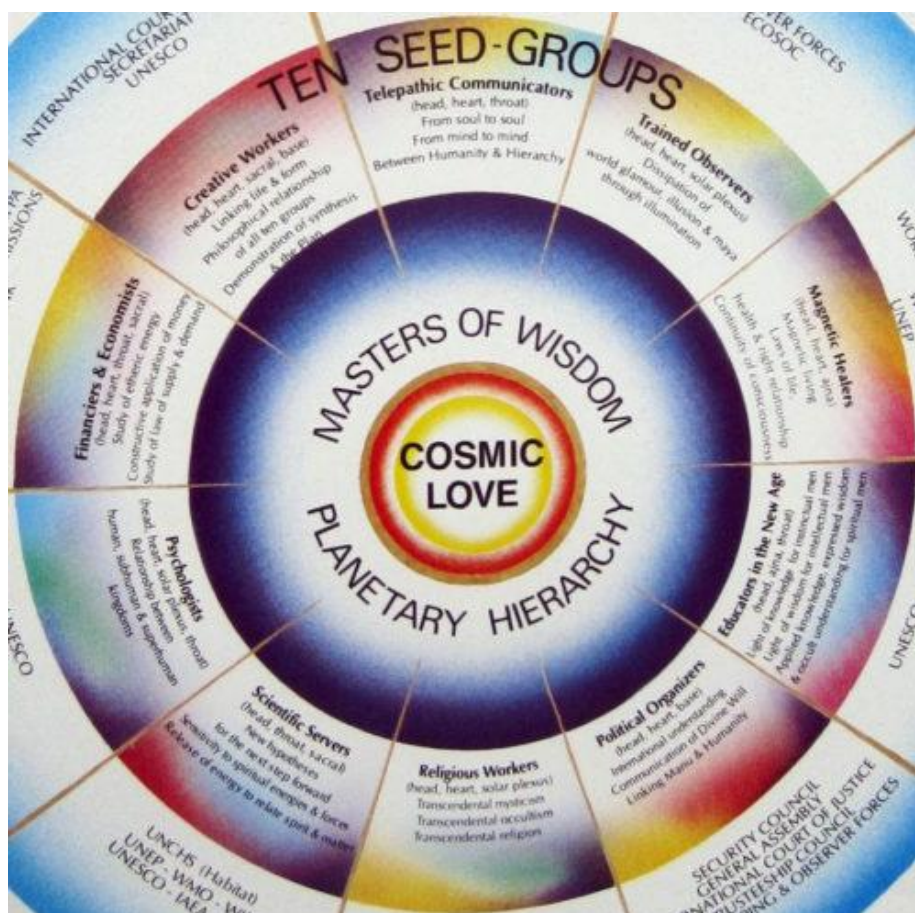
meditazione di gruppo a collegamento globale, protegge gli attacchi implacabili dalle Forze del materialismo, la Loggia Nera:

“... i Membri della Gerarchia non sono sensibili soltanto all'impressione proveniente dagli altri due centri planetari (Shamballa e Umanità), ma sono acutamente consapevoli delle Forze del Male che combattono furiosamente contro l'esteriorizzazione dell'opera spirituale.”<sup>19</sup>

## IL NGSM E I DIECI GRUPPI SEME

Il NGSM è composto da dieci gruppi seme, come nel diagramma seguente, elencati anche in maggior dettaglio nella tabella [Appendice 1](#). Ricordiamo che la maggior parte dei membri del NGSM non è incline all'esoterismo o necessariamente “spirituale” in modo ovvio. Tuttavia, vi si annoverano “uomini e donne di buona volontà”, aspiranti, discepoli e iniziati; hanno un potente senso della missione e del ruolo che devono svolgere nella riforma del mondo. La responsabilità della piccola parte dei membri esoterici del NGSM è di lavorare soggettivamente, supportando l'intero gruppo NGSM. Vale la pena studiare i dieci gruppi seme per trovare quello con cui sentiamo più risonanza; in ogni consapevolezza successiva si trova la strada per un'espressione di servizio più intensificata e potenziata; può esserci un'identificazione con più di un gruppo.

### I DIECI GRUPPI SEME



### L'ESTERIORIZZAZIONE DELLA GERARCHIA DOPO IL 2025

Nell'attuale periodo del 2019 che porta al 2025, si chiude una finestra aperta nel 1965, che rispecchia una precedente opportunità verificatasi 2.500 anni fa:

“Al tempo del Buddha, e per lo stimolo che Egli impresse, molti furono gli Arhat che emersero. Per impulso proprio, essi conseguirono la Liberazione. Per la razza Ariana, e per l'Oriente, fu un culmine. Da allora il flusso della vita spirituale si è sempre più spostato verso Ovest, ed è probabile un vertice



analogo d'Occidente, che potrebbe verificarsi fra il 1965 e il 2025. A ciò collaborano sia gli Adepti dell'Est che dell'Ovest, poiché osservano sempre la Legge.”<sup>25</sup> Come affermato in precedenza, i contatti dei Maestri direttamente con l'Umanità non si sono verificati dall'antica Atlantide. Quindi, la loro rinnovata presenza all'inizio dell'Età dell'Acquario promette una rivoluzione accelerata nella coscienza umana; una vera “età d'oro”, un altro nome per il Satya Yuga che ora sta iniziando per la prossima sesta Razza-Radice.

La Nuova Era introdurrà nuove forme di musica e arte che emergeranno sotto l'influenza del ciclo del quarto raggio – che per coincidenza inizia nel 2025. Il quarto raggio di Armonia tramite Conflitto, raggio di bellezza, arte e musica. Queste nuove forme d'arte rifletteranno le nuove frequenze che precipitano nella coscienza umana, le energie dell'Acquario; integreranno il quinto raggio delle forze della scienza, che anche saranno potenti nel corso dei secoli, un'era che l'Umanità deve costruire di sua spontanea volontà e cooperazione consapevole con il Piano Planetario noto: “La musica sarà usata largamente nell'arte di costruire ed entro un secolo da oggi sarà caratteristica di alcune opere di natura costruttiva.”<sup>26</sup>



*Shakyamuni Buddha with 18 Arhats. (Mukti Singh Thapa.)*

Per quanto riguarda la data esatta dell'Esteriorizzazione dopo il 2025, il seguente passaggio scritto nel 1943, può offrire un suggerimento:

Sanat Kumara at Shamballa. (Command of Rigden Djapo by Nicholas Roerich.)

“La restaurazione dei Misteri, l'iniziazione dei discepoli che sono rimasti fermi e impavidi durante la guerra, l'ampliamento dei loro Ashram grazie al quasi imprevisto sviluppo del senso spirituale fra gli aspiranti del mondo, che normalmente non sarebbero diventati discepoli durante quest'incarnazione, e anche *l'esteriorizzazione dei loro Ashram durante i prossimi cento anni, in preparazione della riapparizione sulla terra della Gerarchia*, sono alcune delle sue attuali responsabilità gerarchiche.

Esse comportano un enorme dispendio di forza, d'energia di secondo raggio, così come la sua [del Cristo] prima attività richiese un insolito dispendio di potenza di primo raggio, ciò che perfino Lui, nel suo luogo elevato, sta imparando ad usare soltanto ora come discepolo consacrato di Sanat Kumara.”<sup>27</sup>



L'uso della frase “prossimi cento anni” può essere generico e non necessariamente letterale; ma deve indicare un lasso di tempo in cui la Gerarchia sta puntando ad attuare il Piano. Se si aggiunge 100 a 1943 = 2043. E ciò potrebbe essere interpretato come *l'ultima* data per l'esteriorizzazione degli ashram di discepoli e iniziati di per sé – “preparatori alla ricomparsa della Gerarchia sulla terra”. Solo due decenni dopo il 2025! Tuttavia, nulla è scolpito nella pietra per i piani Gerarchici, sempre soggetti a cambiamenti, a seconda delle risposte dell'uomo, delle decisioni e delle azioni intraprese.

Ad esempio, nel passaggio precedente, “imprevisto sviluppo del senso spirituale fra gli aspiranti del mondo, che normalmente non sarebbero diventati discepoli durante quest’incarnazione”

(18) L’ESTERIORIZZAZIONE DELLA GERARCHIA, ALICE A. BAILEY. P.688 ED.ING.

(19) L’ESTERIORIZZAZIONE DELLA GERARCHIA, ALICE A. BAILEY. P.259 ED.ING.

(25) LETTERE SULLA MEDITAZIONE OCCULTA, ALICE A. BAILEY. P.250 ED.ING.

(26) L’ESTERIORIZZAZIONE DELLA GERARCHIA, ALICE A. BAILEY. P.435 ED.ING.

(27) L’ESTERIORIZZAZIONE DELLA GERARCHIA, ALICE A. BAILEY. P. 567 ED.ING.

## APPENDICE 1: I DIECI GRUPPI SEME

Gruppo	Gruppo Seme	Campo di Servizio
1	<p><b>Trasmittitori Telepatici</b></p> <p>Centri della testa, del cuore e della gola.</p> <p>Libro: Telepatia e il Veicolo Eterico.</p>	<p>(DNE1, 35 ing) Questi discepoli <u>sono ricettivi alle impressioni provenienti dai Maestri e a quelle reciproche</u>; sono i custodi del proposito di gruppo e perciò strettamente collegati con tutti gli altri gruppi. Il loro lavoro si svolge soprattutto sul <u>piano mentale</u>, nella e con la materia del pensiero, e riguarda la ricezione e la direzione delle correnti di pensiero. Inoltre, essi facilitano le comunicazioni tra gli individui in modo da divulgare le <u>regole e i metodi per mezzo dei quali il linguaggio può essere trasceso</u>, instaurando così un nuovo modo di comunicare. La comunicazione alla fine sarà:</p> <p>a. <u>Da anima ad anima</u>, ai livelli superiori del piano mentale. Ciò implica l’allineamento perfetto, in modo che anima-mente-cervello siano completamente unificati.</p> <p>b. <u>Da mente a mente</u>, ai livelli inferiori del piano mentale. Ciò implica la completa integrazione della personalità o sé inferiore, in modo che mente e cervello siano unificati.</p> <p>I discepoli devono ricordare queste due diverse modalità di contatto e tenere anche presente che il contatto maggiore non include necessariamente il minore. La telepatia tra i differenti aspetti dell’essere umano è perfettamente possibile a vari stadi di sviluppo</p>
2	<p><b>Osservatori Addestrati</b></p> <p>Centri della testa, del cuore e del plesso solare</p> <p>Libro: L’Illusione quale problema mondiale</p>	<p>(DNE1 36 ing.) Loro obiettivo è la <u>chiara visione attraverso tutti gli eventi</u>, attraverso lo spazio e il tempo, <u>sviluppando e applicando l’intuizione</u>. Essi per lo più sono <u>impegnati sul piano astrale a dissiparvi l’annebbiamento</u>, apportando quindi illuminazione all’umanità. Così si attiva un altro tipo di energia, che produce altri tipi di interrelazione e di comunicazione. Questa comunicazione è tra il piano detto dell’illuminazione o della ragione pura (il piano buddhico) e il piano dell’illusione e dell’annebbiamento, che è l’astrale. Gli Osservatori Addestrati devono ricordare che il loro grande compito è quello di <u>dissipare l’annebbiamento mondiale</u> mediante l’afflusso di luce. Quando i gruppi operanti in tal modo saranno abbastanza numerosi, sul piano fisico si troveranno dei canali di comunicazione che agiranno da intermediari tra il mondo della luce e il mondo dell’annebbiamento. Essi trasmetteranno la <u>forma di energia che disperderà le nebbie astrali e le illusioni esistenti</u>, dissipando in tal modo quelle antiche e ingannevoli forme-pensiero. Essi sprigioneranno luce e pace che, illuminando il piano astrale, dissiperanno la natura illusoria della sua vita.</p>

<p><b>3</b></p>	<p><b>Guaritori Magnetici</b></p> <p>I Guaritori si trovano in tutti i sette Raggi dell'Anima</p> <p>Centri della testa, del cuore e ajna</p> <p>Libro: Guarigione Esoterica</p>	<p>(DNE1 37 ing.) Questi non hanno alcun rapporto con il lavoro dei cosiddetti guaritori magnetici di oggi. Essi <u>operano, intelligentemente, con le forze vitali del corpo eterico.</u> Gran parte del loro lavoro è descritto nel <i>quarto volume del Trattato dei Sette Raggi</i>. Questo gruppo di guaritori deve ottenere la <u>giusta guarigione della personalità degli individui in tutti gli aspetti</u> della sua natura. Il lavoro da compiere consiste nel trasmettere con intelligenza energia alle varie parti della natura, mentale, emotiva e fisica, tramite la corretta organizzazione e circolazione della forza. I guaritori di oggi dovrebbero <u>svincolarsi dalle idee moderne e tradizionali sulla guarigione;</u> dovrebbero riconoscere la mirabile verità che <u>la guarigione dovrà un giorno essere perseguita da gruppi che agiranno come intermediari</u> tra il piano dell'energia spirituale (o energia dell'anima, o energia intuitiva, o energia della volontà) e il paziente o i gruppi di pazienti. Notate quest'ultimo punto. L'idea di gruppo deve sempre essere ricordata dagli studenti quando lavorano; non si deve operare in quanto individui, ma come unità di un tutto coerente. Questo distinguerà i metodi della Nuova Era da quelli del passato, poiché il lavoro sarà un lavoro di gruppo e, di norma, a favore di un gruppo. <u>I guaritori magnetici devono imparare ad agire come anime</u> e non come individui. Devono imparare a trasmettere energia risanante dalla riserva di forza vivente al paziente o ai pazienti.</p>
<p><b>4</b></p>	<p><b>Educatori della Nuova Era</b></p> <p>Anime di 2° raggio e quelle con forte enfasi di 2° raggio (suggerito)</p> <p>Centri della testa, del cuore e della gola.</p>	<p>(DNE1 37 ing.) Essi <u>servono nel campo della cultura</u> e lavoreranno per introdurre un <u>nuovo metodo educativo.</u> Insisteranno soprattutto sulla costruzione dell'<u>antahkarana</u> e sull'<u>uso della mente nella meditazione.</u> Ripeto che gran parte di questa nuova scienza dell'educazione sarà presentata nel quinto volume della 38 serie citata. Essi agiranno per comunicare e trasmettere due aspetti dell'energia divina: conoscenza e saggezza. Tutto ciò infatti dev'essere pensato in termini di energia. Questo quarto gruppo (che ha il compito di <u>educare le masse</u>) è il <u>diretto intermediario tra la mente superiore e la mente inferiore.</u> I suoi membri curano la costruzione dell'<u>antahkarana</u>, col compito di collegare i tre punti focali della mente – la mente superiore, l'anima e la mente inferiore – affinché possa stabilirsi un antahkarana di gruppo fra il regno delle anime e il mondo degli uomini.</p>
<p><b>5</b></p>	<p><b>Organizzatori Politici</b></p> <p>Anime di 1° raggio e quelle con forte enfasi di 1° raggio (suggerito)</p> <p>Centri della testa, del cuore e della base</p>	<p>(DNE1 38 ing.) Il quinto gruppo sarà quello degli Organizzatori Politici e s'interesserà dei <u>fattori politici di ogni nazione.</u> <u>Lavorerà nel campo del governo umano,</u> si occuperà dei <u>problemi di civilizzazione</u> e dei rapporti fra le nazioni. La <u>comprensione fra i popoli</u> sarà il suo maggiore obiettivo. Questo gruppo trasmetterà la "qualità dell'imposizione" ed esprimerà un'autorità che manca negli altri rami di questa divina attività di gruppo. La sua opera è <u>soprattutto di primo raggio.</u> Esso incarna il metodo in virtù del quale la <u>Volontà divina opera nella coscienza delle razze e delle nazioni.</u> I membri di questo gruppo avranno <u>molta energia di primo raggio tra le loro doti.</u> Il loro lavoro è agire come canali di comunicazione tra il dipartimento del Manu e la razza umana. È nobile compito, fratelli miei, essere canali della volontà di Dio.</p>

<p><b>6</b></p>	<p><b>Lavoratori nel campo della Religione</b></p> <p>Anime di 2° raggio e quelle con forte enfasi di 2° raggio (suggerito)</p> <p>Centri della testa, del cuore e del plesso solare. Necessariamente come il Gruppo 2.</p> <p><b>Libro: Il Ritorno del Cristo</b></p>	<p>(DNE1 38 ing.) Spetta a loro <u>formulare una piattaforma universale della nuova religione mondiale</u>. È un'opera di <u>sintesi amorevole</u> e accentuerà l'unità e la fratellanza dello spirito. Questo gruppo è, in modo netto, un canale per <u>l'attività del secondo raggio di Amore-Saggezza, quello dell'Istruttore del Mondo</u>, una funzione attualmente esercitata dal Cristo. La base della nuova religione mondiale sarà costruita da molti gruppi, operanti sotto l'ispirazione del Cristo e per influsso del secondo raggio, e questi nella loro totalità costituiranno questo sesto gruppo.</p>
<p><b>7</b></p>	<p><b>Servitori Scientifici</b></p> <p>Centri della testa, della gola e sacrale</p>	<p>(DNE1 39 ing.) Essi riveleranno <u>la spiritualità essenziale di tutto il lavoro scientifico</u>, che è motivato dall'amore per l'umanità e per il suo benessere; esso collega la scienza alla religione e rivela la gloria di Dio per mezzo del Suo mondo tangibile e delle Sue opere. Essi hanno un compito di grande interesse, che però non sarà evidente per lungo tempo, non prima che le forze costruttive dell'universo siano meglio comprese, evento che coinciderà con lo sviluppo della visione eterica. Questo gruppo sarà <u>il canale di comunicazione o intermediario</u> tra le energie costituenti le forze che costruiscono le forme e intessono il manto esterno della Divinità e lo spirito umano. Noterete quindi che il principale compito iniziale di questo gruppo riguarderà il <u>problema della reincarnazione</u>; questo problema tratta l'assunzione di una veste esteriore, o forma, in ossequio alla Legge di Rinascita.</p>
<p><b>8</b></p>	<p><b>Psicologi</b></p> <p>Libri: Psicologia Esoterica I, II. Astrologia Esoterica.</p> <p>Centri della testa, della gola, del cuore, plesso solare. 1° gruppo che usa 4 centri – mediatori di pensiero tra gli altri gruppi – un gruppo di collegamento</p>	<p>(DNE1 39 ing.) Gruppo dedito a <u>rivelare la realtà dell'anima e la nuova psicologia</u>, basata sui <u>sette tipi di raggio e sulla nuova astrologia esoterica</u>. Loro compito principale sarà di collegare, con tecniche riconosciute, anima e personalità, arrivando alla rivelazione del divino per mezzo dell'umanità. Essi <u>lavoreranno come trasmettitori di illuminazione fra i gruppi di pensatori, illuminando il pensiero di gruppo</u>. Trasmetteranno energia da un centro di pensiero a un altro e, soprattutto, <u>trasmetteranno l'energia delle idee</u>. Il mondo delle idee è un mondo di centri di forza dinamica. Non lo dimenticate. Queste idee devono essere captate e percepite, e la loro energia dev'essere assimilata e trasmessa.</p>

<p><b>9</b></p>	<p><b>Finanziari ed Economisti</b></p> <p>Centri della testa, della gola, del cuore, sacrale</p>	<p>(DNE1 39 ing.) Essi opereranno con le energie e le forze che si esprimono <u>negli scambi e nei valori commerciali</u>; si occuperanno della <i>Legge della Domanda e dell'Offerta e del grande principio della Condivisione</i> che sempre governa il proposito divino. Saranno grandi <u>operatori nel campo della psicomatria</u>, poiché lo psicometrista è sensibile all'anima altrui e di tutte le forme di vita. Il principio di Condivisione, che in futuro dovrà governare i rapporti economici, è una qualità o energia egoica; da qui il loro compito di collegare anima ad anima. Essi evocano anche l'anima del passato, concatenandola al presente e considerandola parimenti indicativa del futuro.</p>
<p><b>10</b></p>	<p><b>Lavoratori Creativi</b></p> <p>Centri della testa, del cuore, sacrale, della base</p>	<p>(DNE1 40 ing.) Essi <u>mettono in rapporto il terzo aspetto della Divinità, l'Aspetto Creativo</u>, come si esprime attraverso l'opera creativa e in risposta al mondo del pensiero, <u>e il primo aspetto, la Vita</u>. Uniscono e fondono creativamente vita e forma. Sono in stretto rapporto col nono gruppo poiché oggi, inconsapevolmente e senza una reale comprensione, essi stanno <u>concretizzando l'energia del desiderio</u>, che a sua volta crea i beni voluti. Incidentalmente perciò, sono <i>implicati nel concretare il denaro</i>. Anche la loro opera è soprattutto filosofica, e comprende il compito di mettere in relazione in modo efficace e scientifico gli altri nove gruppi, sì che lavorino creativamente sul piano fisico e il Piano divino possa chiaramente manifestarsi come risultato della sintesi da loro compiuta.</p>

\* \* \*

Gli ultimi anni hanno portato alla luce una serie di questioni e cambiamenti altamente visibili nella vita politica delle nazioni. Ovunque guardiamo, vediamo il caos e la divisione - ma non solo. Ciò che in precedenza il mondo conosceva come stabilità è diventato elusivo. Così come sappiamo che la realtà esterna è un riflesso della nostra realtà interiore, anche questo caos politico esterno è un grande punto di partenza per la riflessione interiore. Il punto chiave qui è accettarlo come punto di partenza - anche se vorremmo che l'immagine fosse diversa. Gli organizzatori politici devono trasformare questa situazione per garantire che i modelli di governo possano evolvere, che si possa stabilire una vera democrazia e che alla fine si possa raggiungere l'obiettivo dell'unità mondiale.

Dopo decenni di estesa globalizzazione, con le nazioni che commerciano strettamente insieme e formano gruppi politici sovranazionali come l'UE, il processo sembra essersi arrestato. Al giorno d'oggi molte nazioni tendono a volgersi piuttosto verso l'interno e a concentrarsi su se stesse. Ma è necessariamente una cosa negativa? Questo potrebbe essere un periodo produttivo di auto-riflessione e di reimpostazione delle priorità per ogni nazione, allineandole più vicine alle loro espressioni dell'anima. Questo richiede che i membri del Nuovo Gruppo di Servitori del Mondo all'interno di ogni nazione lavorino soggettivamente per questo scopo. Aumentare il livello di consapevolezza all'interno delle loro nazioni è un prerequisito per la vera democrazia. Non possiamo creare entità di gruppi politici di livello superiore sotto costrizione, con la forza - questa è la lezione che possiamo trarre dal crollo dei paesi socialisti/comunisti dell'Europa orientale e dell'Unione Sovietica. Dobbiamo aumentare i livelli di coscienza in modo che queste entità siano formate dalla libera volontà delle persone. Solo così si garantisce la sostenibilità a lungo termine. Affinché la vera democrazia si consolidi davvero, abbiamo bisogno di un'educazione giusta per tutti, preparando le coscienze a riconoscere l'idealismo superiore e imparare a lavorare insieme nello spirito di cooperazione, portando alla sintesi. I sistemi di governo si evolveranno solo quando questi elementi saranno stati messi insieme.

Al giorno d'oggi, accade così tanto in politica, a proposito dell'identità. Molte ricerche e analisi sono state fatte sui risultati delle elezioni americane del 2016, sul referendum Brexit del 2016 e, più recentemente, sulle elezioni britanniche che si sono svolte il 12 dicembre. I modelli di voto sono cambiati: sembra esserci un forte spostamento verso l'enfasi sull'identità nazionale rispetto all'identità di classe. Le forze del materialismo sono in lotta con gli ideali spirituali, e cercano di attaccare dove ci sono debolezze: il modo in cui il capitalismo è praticato oggi, ha creato un modello con alti livelli di concentrazione del capitale e una concentrazione sulla manipolazione finanziaria, riducendo le opportunità per la persona media. Molte persone si sentono escluse e in una situazione di precipitazione, economicamente parlando. La disuguaglianza ha raggiunto proporzioni grottesche. Questo fa nascere paure di ogni tipo e rende le persone suscettibili a messaggi populistici semplicistici e spesso non veritieri da parte dei leader politici. Sigilliamo la porta dietro cui il male risiede!

Abbiamo chiuso il cerchio: a lungo termine, solo l'aumento dei livelli di coscienza e il riconoscimento dell'Umanità Una possono contrastare questi messaggi. È giunto il momento che gli organizzatori politici del Nuovo Gruppo di Servitori del Mondo si uniscano e rafforzino la loro unità soggettiva. Il disordine attuale sulla scena politica è il riflesso dei cambiamenti interiori in atto, e sappiamo che attuare il cambiamento è sempre difficile. I membri di questo gruppo seme agiscono come "guide", o attuatori del cambiamento, lavorando per aumentare la consapevolezza a livello nazionale e mantenendo intatta l'integrità delle formazioni politiche di livello superiore. Queste formazioni offrono alle nazioni l'opportunità di cooperare più strettamente ed è molto importante mantenere aperti questi canali di cooperazione al giorno d'oggi, in modo da potervi attingere in seguito.

Vorrei anche affrontare il lavoro degli organizzatori politici da una prospettiva oggettiva e pragmatica. Gli immancabili messaggi politici separativi devono essere contrastati da messaggi di unità e integrità. Gli organizzatori politici devono essere ben organizzati per fare questo, utilizzando

non solo la buona volontà ma anche forti competenze per la comunicazione, la gestione di progetti, la gestione finanziaria e la raccolta di fondi. Il lavoro deve essere estremamente mirato e incessante, e la buona volontà da sola non è sufficiente. Dovranno essere flessibili, cercare opportunità e stringere alleanze. Dovranno poi sanare le scissioni, trasformare modelli di pensiero e abitudini politiche obsoleti e separativi, spostandoli ad un livello superiore, consentendo l'unità e l'integrazione. L'approccio migliore è quello di essere coinvolti nel processo, non di preoccuparsi nel risultato!

Quest'autunno abbiamo commemorato la caduta pacifica dei regimi di stato comunisti/socialisti dell'Europa orientale, avvenuta esattamente 30 anni fa, negli ultimi mesi del 1989. Un anniversario più recente è stato quello della rivolta popolare contro il regime dittatoriale in Romania, iniziata con un evento apparentemente insignificante il 15 dicembre 1989 a Timisoara, in Transilvania, la parte occidentale della Romania. Un membro della minoranza ungherese locale, un ministro Riformato di nome László Tőkés, fu sfrattato dalla sua casa e dalla sua chiesa per essersi opposto al governo dittatoriale. Quella sera i membri della sua chiesa, tutti di etnia ungherese, formarono una catena umana intorno alla sua casa, mentre la polizia e gli agenti della sicurezza statale erano dall'altra parte della strada, pronti ad attaccarli. Presto gli ungheresi furono raggiunti dai membri di una chiesa battista rumena locale, e affrontarono insieme la polizia. La Romania all'epoca aveva un regime particolarmente brutale che intimidiva regolarmente i suoi cittadini - e a volte annientava fisicamente coloro che avevano opinioni diverse. La polizia disse ai rumeni di tornare a casa e che in seguito si sarebbero occupati degli ungheresi. Rispose Petru Dugulescu, il pastore battista rumeno: "Non siamo ungheresi e rumeni, ma tutti fratelli e sorelle in Cristo". Ci sono voluti solo 10 giorni perché il regime cadesse. Ora, 30 anni dopo, con le lotte etniche e il nazionalismo in aumento in tutto il mondo, anche nell'Europa dell'Est, dobbiamo ricordare esempi edificanti come questo per ricordare ciò che è possibile.

È stata una pietra miliare vedere recentemente l'autrice spirituale Marianne Williamson come candidata alle primarie presidenziali democratiche sul palcoscenico del dibattito. Il suo messaggio d'amore e il suo piano per trasformare la politica di paura e divisione negli Stati Uniti hanno raggiunto un pubblico molto vasto e hanno risuonato con milioni di persone. Anche se non ha ottenuto di essere la candidata democratica, questo è un passo importante nel processo di avvicinamento degli Stati Uniti all'espressione delle loro qualità dell'anima. La sua ascesa a candidata dovrebbe servire da ispirazione per potenziali candidati politici in tutto il mondo che hanno la stessa missione: rafforzare "l'anima" della loro nazione. Sono questi candidati che gli organizzatori politici dovrebbero sostenere. Ancora qualche altra buona notizia recente: l'UE ha tenuto le elezioni per il Parlamento europeo in tutti i suoi Stati membri nel maggio di quest'anno, e la partecipazione è stata un record ovunque. La consapevolezza è cambiata: gli europei sentono che questi rappresentanti sovranazionali fanno la differenza, e hanno voluto far sentire la loro voce attraverso il voto. Considerando che l'UE esiste solo da pochi decenni e che il suo Stato membro più recente è entrato a far parte dell'Unione solo 6 anni fa, si tratta di un risultato significativo. C'è ancora molto lavoro da fare, ma il Piano è sempre all'opera.

\* \* \*

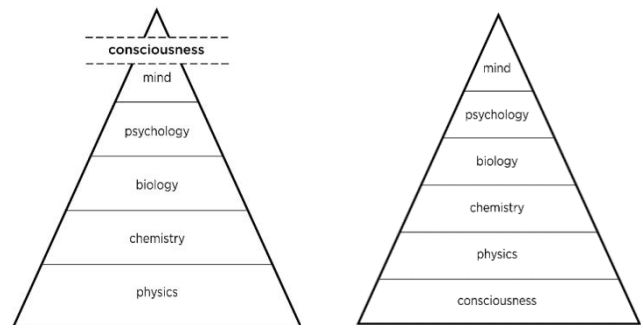
## IL GRUPPO SEME DEI SERVITORI SCIENTIFICI

Mintze van der Velde, Buona Volontà Mondiale Ginevra

Il Gruppo dei Servitori Scientifici è il settimo gruppo seme. Potrebbe essere utile ricordare che la portata del lavoro di questi gruppi si misura in secoli piuttosto che in decenni. Non è quindi semplice identificare i progressi specifici di uno di questi gruppi. Può essere interessante ricordare ciò che il Maestro Tibetano ha scritto a proposito questo gruppo<sup>1</sup>: *“Dubito che si possa far molto riguardo alla formazione di questo gruppo e per diverse ragioni. La prima è che un tale gruppo non potrà essere formato finché non sarà fatta una certa scoperta scientifica, così importante da far scomparire l’attuale inibizione scientifica che non permette di riconoscere il fatto dell’anima come fattore creativo. Questa scoperta farà parte dei ‘fatti scientifici’ riconosciuti entro il 1975. In secondo luogo, A.A.B. non ha le conoscenze scientifiche necessarie per far di più che comprendere le grandi linee del lavoro previsto, e solo dal punto di vista dell’accostamento più mistico e filosofico.”*

Sarebbe troppo ottimistico e non giustificato affermare che già dal 1975 in poi "il fatto dell’anima come fattore creativo" è un bene comune nel pensiero scientifico. Tuttavia, proviamo a vedere se possiamo individuare qualche modello rispetto a questo gruppo di servitori scientifici.

Uno è l’origine della *coscienza*. Nel secolo scorso la visione dominante delle diverse scienze era una piramide con la fisica alla base, seguita da chimica, biologia, psicologia. Da lì, furono sviluppate le teorie sulla mente, nelle quali potremmo anche inserire la coscienza. In altre parole: la coscienza sarebbe vista come il risultato di interazioni chimiche ed elettriche nel cervello. Eppure, da qualche decennio, diciamo a partire dagli anni Settanta, un numero crescente di pubblicazioni scientifiche riconosce che c’è un grosso problema con quel punto di vista tradizionale e si suggerisce un approccio più nuovo, dove la coscienza è alla base, cioè l’origine, di tutte le altre scienze. Una buona recensione di questo approccio si trova nel libro di Dean Radin: *" Real Magic: Ancient Wisdom, Modern Science "*.<sup>2</sup>



Quindi la scienza stessa è in fase di trasformazione. La scoperta della fisica quantistica e della teoria della relatività all’inizio del XX secolo sono stati grandi progressi della scienza. Tuttavia, da allora non si sono viste grandi scoperte – solo che la tecnologia basata su quella parte della scienza ha reso la vita molto più confortevole. Eppure, ci è stato detto che la verità di alcune premesse di base della Saggezza Eterna sarà dimostrata, come ad esempio:

1. L’anima è il principio costruttore della forma, che produce attrazione e coesione.
2. L’anima è un aspetto o tipo di energia, distinta da quella della materia
3. L’atomo è stato riconosciuto come un’unità di energia, ma fino ad oggi l’energia che spinge gli atomi negli aggregati che chiamiamo organismi e forme non è ancora stata isolata. È la qualità dell’energia che produce la quantità delle forme; è la luce che causa l’emergere nella coscienza della razza delle forme eterogenee che possono assumere gli aggregati di atomi.
4. Questo tipo di energia che produce le strutture e le forme e gli organismi coerenti in tutti i regni della natura non è il principio di vita. Il principio di vita rimarrà sconosciuto e non riconosciuto finché l’anima non sarà studiata, riconosciuta e a sua volta indagata.
5. Ciò è possibile solo se l’uomo avanza in un possesso più pieno e consapevole della sua eredità divina, e lavorando come anima e in controllo del suo meccanismo (fisico, emotivo e mentale) può lavorare consapevolmente in relazione con l’anima in tutte le sue forme.



La scoperta del rilascio dell'energia dell'atomo è stata importante, ma non ha portato (ancora) all'"energia per tutti". Questo cambierebbe completamente la situazione economica e politica nel mondo, perché la seconda dipende in larga misura dalla prima. La nostra civiltà meccanica sarà semplificata, e sarà inaugurata un'epoca in cui sarero liberi dall'incubo del denaro, e la famiglia umana riconoscerà universalmente il suo status di regno ponte tra i tre regni inferiori della natura e il quinto o regno spirituale.

Qual è la situazione attuale con la cosiddetta "energia libera", "energia a punto zero", ecc.? Nella Dottrina Segreta, H.P. Blavatsky dedica un'intera sezione (La Forza Futura)<sup>3</sup> a J.W. Keely (1837-1898). Keely è stato uno dei primi inventori ad avere una sorta di motore che avrebbe funzionato a tempo indefinito. La scienza accademica nega tali dispositivi sulla premessa della "legge di conservazione dell'energia". Ma quella legge nasce dallo studio della termodinamica e soprattutto per i sistemi chiusi.

È nota la dichiarazione di Nikola Tesla (1856-1943): *"Se vuoi trovare i segreti dell'universo, pensa in termini di energia, frequenza e vibrazione"*. Tesla fu un'altra figura che costruì dispositivi di straordinaria capacità. Poco riconosciuto, Tesla è stato colui che è all'origine di gran parte del nostro sistema a corrente alternata, che oggi utilizziamo in tutto il mondo. Dopo la sua morte, molte delle sue note furono confiscate dalla CIA. Tesla pensava che enormi quantità di energia potessero essere estratte dalle vibrazioni presenti nell'aria che ci circonda. Voleva sviluppare sistemi energetici a beneficio di tutta l'umanità. Perché questi due precursori non hanno avuto successo? Penso che i tempi non fossero maturi, cioè che la coscienza umana non fosse pronta per questa tecnologia.

Siamo pronti oggi? Forse: nel libro *"Hidden Energy"*<sup>4</sup>, Jeane Manning e Susan Manewich descrivono la situazione dei nostri tempi. Su dozzine di rivendicazioni di dispositivi a energia gratuita, i test con i più sofisticati strumenti di misura dimostrano che una manciata di dispositivi produce più energia di quanta immessa inizialmente. Il problema è quello di abbinare, o collegare, gli inventori a potenziali investitori, il che alla fine si tradurrebbe in prodotti reali. Questo era lo stesso problema anche per Keely e Tesla. Gli inventori sono per lo più persone che vogliono che la loro invenzione vada a beneficio dell'intera umanità.

Gli investitori sono ancora in gran parte interessati a profitti enormi. Tuttavia, oggi esiste una fondazione chiamata *NUI Foundation*<sup>5</sup> la cui missione è quella di fornire un *Piano di Business Etico* per la verifica professionale, l'incubazione, la progettazione, la produzione e la distribuzione di nuove tecnologie energetiche alle comunità di tutto il mondo, a beneficio del Pianeta Terra e dell'umanità. Il fatto che ci siano diversi dispositivi del mondo reale di energia libera, e l'aiuto di questo tipo di fondazioni, è promettente e fa ben sperare.

Paul Babcock, uno di questi precursori, riassume la questione in modo molto chiaro: *"Amo l'energia libera; è davvero necessaria per noi, ma se non cresciamo come esseri umani, se non scopriamo chi siamo veramente, se non ci dominiamo meglio, che senso ha? Un giorno mi è venuto in mente..... 'Se do al mondo questa roba e tutto quello che fa è rendere l'elettricità più economica, in modo che la gente possa guardare più TV, cosa ho fatto veramente?'"*<sup>6</sup>

Non posso concludere il mio intervento senza menzionare il progetto SAFIRE<sup>7</sup>. Il progetto SAFIRE è riuscito a ricostruire con successo l'atmosfera del sole in un laboratorio sulla Terra. Presenta prove di produzione di energia, trasmutazione di elementi e bonifica di materiali radioattivi.

1. Alice A. Bailey, *L'Esteriorizzazione della Gerarchia*, pp. 57-8 ed. ingl.

2. Dean Radin, *Real Magic: Ancient Wisdom, Modern Science, and a Guide to the Secret Power of the Universe*, Harmony, 2018.

3. H. P. Blavatsky, *La Dottrina Segreta*, Vol. I, pp. 554-66, nella Sezione X intitolata "The Coming Force"

4. Jeane Manning & Susan Manewich, *Hidden Energy*, FriesenPress, 2019

5. Per maggiori informazioni, vedere <https://www.thenuifoundation.com/> e anche <https://newenergymovement.org/>

6. Jeane Manning & Susan Manewich, *Hidden Energy*, FriesenPress, 2019

7. Vedi <https://www.safireproject.com/>

## I GRUPPI SEME DELLA NUOVA ERA

### IL GRUPPO DEGLI PSICOLOGI

Vincent Claessens – Buona Volontà Mondiale Ginevra

Prima di vedere in cosa consista il compito dell'ottavo gruppo seme, quello degli psicologi, facciamo il punto sugli ambiti della psicologia. La scienza della psicologia è abbastanza recente e una breve storia delle sue differenti correnti ci aiuterà a vedere dove siamo oggi e quali sono le prospettive per l'avvenire.

La prima corrente che emerse nel XIX secolo si chiamava, allora, "**psicofisiologia**". Studiava le relazioni tra le funzioni dell'organismo e l'attività psichica comprendendo le emozioni, i pensieri... Oggi questo tipo di esperienze rientrano nel registro delle "scienze cognitive" che offrono un'analisi dei meccanismi della memoria, della percezione, dell'apprendimento... Entro questa corrente è apparso il **Comportamentismo** o **Behaviorismo**, che si è concentrato sullo studio dell'influenza degli stimoli esteriori sul comportamento. Lo scopo era di prevedere e controllare il comportamento dell'individuo. Ma questa visione dell'essere umano condizionata principalmente da fattori esterni ha sollevato svariate critiche. Essa lasciava intendere che l'essere umano reagisse come una macchina che funziona in modo oggettivo, in modo simile a un programma informatico, seguendo le informazioni pre-introdotte.

La seconda corrente, la **Psicanalisi**, volle colmare tale lacuna mettendo in evidenza l'esistenza dell'inconscio. La soggettività dell'individuo fu all'inizio messa in luce dalla teoria freudiana, che ha descritto i meccanismi complessi dell'inconscio analizzando le pulsioni e le angosce profonde che agiscono da dietro le quinte, al di là del comportamento apparente dell'individuo. La demarcazione psicanalitica esplorava oltre la superficie dell'essere umano per svelare il suo intimo, da cui la denominazione di "Psicologia del profondo".

Ancora una volta altri psicologi respinsero l'idea di un individuo diretto dalle sue pulsioni inconse e costretto a sottomettersi alle imposizioni di un Superego repressivo. Questi ricercatori hanno investigato dal lato dei valori che danno un senso alla vita. Questa terza corrente, chiamata **Psicologia umanista**, apparve negli anni '50. Concepisce l'essere umano al centro, capace di dirigere la sua vita con creatività secondo determinati valori. La *Logoterapia* sviluppata dal Dottor Frankl, *l'approccio non direttivo centrato sulla persona* di Carl Roger o la *Psicologia dell'essere* di Abraham Maslow sono alcuni esempi importanti.

Un'estensione di questo movimento sorse alla fine degli anni '60 con la **Psicologia Transpersonale**. Questa "psicologia delle vette" si mise ad esplorare gli strati superiori dell'inconscio. Il Sé Spirituale, già proposto da Carl Jung nel suo schema, assumeva allora un ruolo essenziale nella concezione della psiche umana. Questa quarta corrente, la **Psicosintesi** fondata dal Dottor Roberto Assagioli, si è rivelata essere la via più completa. Comprende due fasi maggiori: la sintesi personale (l'integrazione della personalità) e la sintesi transpersonale (il contatto e la fusione con il Sé spirituale).

Negli anni '80 il filosofo Ken Wilber ha largamente teorizzato la Psicologia transpersonale spiegando le multiple espansioni successive della coscienza. Egli ha permesso di collegare la saggezza delle spiritualità orientali e lo sviluppo personale e spirituale dell'essere umano. Ed è allora che è nata una quinta corrente, la **Psicoenergetica**, che si potrebbe definire come la scienza che studia le interazioni e le trasformazioni tra tutti i tipi di energie, tanto microcosmiche che macrocosmiche. Questa corrente è ancora lontana dall'essere riconosciuta, forse perché oltrepassa ampiamente i concetti della psicologia tradizionale. Eppure, ha il merito di integrare la psicologia creando dei collegamenti con le scoperte della fisica quantistica.<sup>1</sup>

Malgrado le apparenze queste cinque correnti che segnano la storia della psicologia non sono inconciliabili. In realtà si completano e la loro distinzione deriva soprattutto dal fatto che si concentrano su una o su di un'altra delle dimensioni della psiche umana.

Oggi il campo della psicologia deve approfondire ed estendere la sua comprensione della dimensione spirituale dell'essere umano sviluppando una vera e propria *psicologia dell'anima*. Tale nuova psicologia, emergendo dalla corrente transpersonale, innescherebbe una rivoluzione del punto di vista dello psicologo. Se la psicologia umanista è fondata su di un approccio centrato sulla persona, qui si tratta di una *psicologia centrata sull'anima*. Di conseguenza si impongono due postulati

- L'esistenza dell'anima spirituale in ciascun essere umano
- La legge della Reincarnazione, condizionata dalla Legge di Causa ed Effetto.

Ciò implica di comprendere, secondo l'esempio di Teilhard de Chardin, che "noi non siamo degli esseri umani che occasionalmente vivono un'esperienza spirituale, ma siamo essenzialmente degli esseri spirituali che vivono un'esperienza umana". Si tratta dunque di un cambiamento radicale nel modo di concepire l'essere umano, le sue crisi, i suoi turbamenti psicologici e le terapie per rimediarvi. In questa prospettiva di ricerca, il libro *Psicologia Esoterica* rimane una fonte di ispirazione che è necessario studiare in modo approfondito ma anche spiegare e applicare in ambito accademico. Sfortunatamente le università non sono all'avanguardia su tale argomento. Eppure, oggi gli strumenti avanzati nelle neuroscienze consentono delle ricerche innovative.

La nuova psicologia dovrà tenere conto dei raggi di energia che qualificano e condizionano l'individuo: i raggi di anima e personalità, così come quelli dei tre corpi inferiori. In più la Psicologia dovrà considerare il punto di evoluzione raggiunto dall'individuo. A questo si aggiungerà il riconoscimento dei punti di attrito tra i differenti corpi e una comprensione dei metodi per rimediarvi. A tal riguardo possono essere suggerite alcune tecniche di meditazione. Sarà quindi richiesto all'individuo di mettere in opera la volontà, funzione della psiche sottovalutata e poco utilizzata in psicoterapia. Roberto Assagioli ha almeno in parte rimediato a tale mancanza attraverso il suo libro "*L'atto di volontà*".

Infine, una comprensione del percorso vissuto dall'individuo sotto il profilo astrologico potrebbe arricchire di senso il vissuto personale e soprattutto dare una direzione da seguire per rispondere all'ispirazione spirituale in risveglio, essendo l'obiettivo quello di tracciare una linea di contatto tra personalità e anima per permettere la loro fusione. La relazione tra il segno solare e l'ascendente darà delle preziose indicazioni sulla maniera in cui questo sentiero prende forma nel corso della vita e sulle possibilità di compimento. La psicologia ha per missione di rivelare il potenziale spirituale dell'essere umano per aiutarlo a realizzarsi e a sbocciare. Oggi si parla molto di benessere e dell'importanza di essere felici attraverso la psicologia positiva, ma le "ricette" proposte per ottenere tali condizioni spesso si basano ancora su processi materiali. Ad esempio, ci viene venduta una applicazione per esercitarsi nella meditazione sfruttando l'efficienza del programma, piuttosto che aiutare realmente l'individuo a prendere coscienza delle proprie risorse interiori. Evidentemente la presa di coscienza richiede del tempo e il tempo *sembra* davvero mancare ai nostri contemporanei.

Tutto ciò rappresenta un vasto lavoro per l'8° gruppo seme, ma se si tiene conto delle indicazioni del Tibetano, il servizio psicologico andrà ben oltre il regno umano. Implica in effetti il legame tra i regni superiori e inferiori con il regno umano, l'Antahkarana di gruppo che permetterà all'umanità di interpretare pienamente il suo ruolo di agente redentore planetario.

Il Tibetano fa comprendere al lavoro degli psicologi tre problemi:<sup>3</sup>

1. La relazione dell'anima umana con i regni subumani e il ruolo del regno umano come intermediario planetario.
2. La qualità dell'anima dei tre regni subumani.
3. Uno studio del Piano per come attualmente è attuato nei cinque regni della natura.

E aggiunge che<sup>4</sup> "Il servizio che l'umanità è chiamata a rendere è di produrre unità, armonia e bellezza nella natura fondendo l'anima che si trova in tutte le forme in una unità funzionante".

L'umanità è capace di realizzare questo obiettivo planetario perché condizionata dal Raggio di Armonia. Le sfide della nostra epoca impongono all'umanità di agire come un tutto unificato per instaurare equilibrio e giuste relazioni tra i differenti regni. C'è una crescita di conoscenze rispetto ai comportamenti tipici delle diverse specie, cosa che permette di elaborare una "psicologia animale". Si comincia anche a comprendere che esiste una forma di comunicazione sottile tra gli alberi. Insomma, un vasto campo di scoperte si apre di fronte a noi.

Si può sperare che il risveglio collettivo rispetto alle emergenze ecologiche influenzi le attuali ricerche. Del resto, la Psicoenergetica integra l'ecologia tra i suoi fondamenti e apre nuovi orizzonti agli psicologi contemporanei.

Ritorniamo per un attimo all'essere umano: cos'è la psicologia se non la vera e propria comprensione della natura essenziale dell'essere umano stesso?

La natura profonda della coscienza crea ancora dibattito. La concezione scientifica comporta ancora un punto di vista materialistico sulla questione. Per i più la coscienza emerge dalle interconnessioni neuronali nel cervello mentre da un punto di vista occulto la coscienza è preesistente alla formazione del cervello fisico.

Detto questo, le ricerche avanzano anche con diversi esperimenti realizzati da neuroscienziati e il dibattito prosegue. Da più di 25 anni **Mind & Life Institute**<sup>5</sup> organizza incontri con il Dalai Lama e ricercatori di diverse discipline (psicologia, neuroscienze...) per discutere di coscienza. Questi confronti non si limitano alle ultime teorie o considerazioni filosofiche sull'argomento. Gli incontri intendono affrontare questioni come "Cos'è una bella vita? Cos'è la sofferenza? Quali sono le sue cause e come possiamo risolverle? Quali sono le qualità profonde della coscienza e come farle emergere?".

L'obiettivo del *Mind & Life Institute* è creare un nuovo paradigma del sapere. Gli argomenti di studio comprendono delle qualità come la compassione, la tenerezza, il rispetto, la benevolenza, la condivisione e numerosi temi abitualmente non considerati nelle ricerche scientifiche, e c'è ben più che un dialogo interdisciplinare, dato che dal 2000 esiste anche un programma di ricerche sperimentali volto a misurare gli effetti della meditazione sul cervello e le emozioni. In breve, la sintesi tra scienza e spiritualità si sta attuando.

È anche positivo constatare che la meditazione inizia a essere introdotta nelle scuole e anche in alcune prigioni con l'obiettivo di imparare a gestire lo stress. Inoltre, milioni di persone in Occidente si applicano nelle pratiche meditative come la *Mindfulness*. Sempre più gente fa un lavoro mentale per uscire dal circolo vizioso del desiderio egoista che genera sofferenze emotive e fisiche. Stiamo superando la situazione in cui il paziente si rimetteva passivamente alle competenze di uno psicologo o di uno psichiatra nell'attesa di una terapia.

In breve, si può notare che la sintesi della pratica meditativa e della psicologia transpersonale prepara il terreno per una consapevolezza su larga scala dell'anima spirituale e della sua esplorazione in ambito accademico.

1. Alcuni spunti di riflessione si possono trovare nel libro di Fritjof Capra *Il Tao della Fisica*.

2. Alice A. Bailey, *Psicologia Esoterica*, Voll. I e II.

3. Alice A. Bailey, *Esteriorizzazione della Gerarchia*, p. 58 ed. ingl.

4. Alice A. Bailey, *Psicologia Esoterica*, Vol. II, p. 363 ed. ingl.

5. Vedi: <http://www.mindandlife.org>

**Sessione plenaria di condivisione del pensiero di gruppo frutto del lavoro di gruppo.**

\* \* \*

*Ringraziamo di cuore i nostri traduttori, senza i quali  
questa dispensa non sarebbe stata possibile.*