



Vierge

## REUNION DE MEDITATION

Pleine Lune de la

## VIERGE

Genève, mardi 1 septembre 2020 à 18h30  
LUCIS TRUST, rue du Stand 40, 1204 Genève



# REUNION DE MEDITATION

## Pleine Lune de la VIERGE

La date précise de la Pleine Lune est le 2 septembre à 05H21 GMT

*Note-clé : « Je suis la Mère et l'Enfant. Moi, Dieu, je suis matière. »*

Vincent Claessens

Bonjour et bienvenue à toutes et tous,

Nous sommes encore une fois réunis à distance pour la méditation de la pleine lune de la Vierge. Cette distance importe peu en méditation, puisque ce qui compte ce sont les relations en tant qu'âme dans ce service de groupe.

La Vierge attire notre attention sur le point de lumière christique au cœur de la matière. Focalisé dans ce point, nous sommes unis en tant que groupe et présent partout quelque soit la distance géographique. La note-clé de la Vierge est celle-ci : « Je suis la mère et l'enfant, Moi Dieu, Je suis matière. » Cette phrase peut sembler étrange, alors que nous étions habitués par le passé à associer Dieu à l'Esprit. Mais souvenons-nous de cette révolution scientifique au 20<sup>ème</sup> siècle lorsqu'Einstein démontra que l'énergie est un état de la matière par sa formule  $E = mc^2$ . Le fait d'avoir un corps est une évidence pour nous et cette équation dans le cadre de l'étude de la lumière nous rappelle que nous sommes avant tout lumière. Ceci fait écho avec l'affirmation du disciple que nous allons réciter à présent :

Je suis une étincelle dans une grande lumière.

Je suis un filet d'énergie aimante dans le fleuve de l'amour divin.

Je suis, centrée dans l'ardente volonté de Dieu, une étincelle de la flamme du sacrifice.

Et ainsi je demeure.

Je suis une voie de réalisation pour les hommes.

Je suis une source de force qui les soutient.

Je suis un rayon de lumière éclairant leur chemin.

Et ainsi je demeure.

Et, demeurant ainsi, je reviens

Et foule le sentier des hommes

Et je connais les voies de Dieu.

Et ainsi je demeure.

OM

Une caractéristique de la Vierge, comme pour le signe du Scorpion, c'est d'être en rapport avec la croissance de la conscience christique... Cette conscience dans le cœur de chaque être humain met en relation l'esprit et la matière. Sur le plan psychologique, une relation s'établit entre l'inconscient inférieur et le supra-conscient, entre l'instinct et l'intuition. Fondamentalement la Vierge concerne le plan mental et permet, grâce à l'influence de Mercure, une relation entre le mental concret et le mental abstrait, ce qui comble le fossé entre l'intellect et l'intuition.

Un passage du livre *Astrologie ésotérique* nous rappelle le but de notre travail lors de la méditation de la pleine lune : « C'est par la fusion des énergies des trois centres planétaires, par l'intermédiaire de la pensée humaine, réagissant aux énergies zodiacales, que notre terre sera transformée en une planète sacrée. »

Dans son travail sous le signe de la Vierge, Hercule se bat avec Hippolyte, la reine guerrière et lui arracha la ceinture, symbole d'unité et d'amour. Ce conflit représente la guerre entre les sexes, inhérente à la dualité de l'humanité ; guerre qui se perpétue jusqu'à nos jours, où elle atteint un point culminant. Toute crise offre la possibilité de changement dans les mentalités et permet donc de grandes avancées sociales. Relevons quelques-unes des petites révolutions qui ont marqué le siècle dernier vis-à-vis des droits des femmes :

- Le droit de vote a été accordé aux femmes dans de nombreux pays à partir de 1918.
- Le droit à l'autonomie a aussi été revendiqué ; cela implique le droit d'accès aux études, le droit de travailler et le droit à un salaire égal (à compétence égale). Il faut noter que le droit d'ouvrir un compte en banque sans l'accord de son mari a été autorisé en France seulement à partir de 1964.
- D'autres droits suivront en matière sexuelle, comme le droit à la contraception.

Il existe encore des inégalités évidentes entre hommes et femmes. Aujourd'hui l'effort pour l'égalité doit être poursuivi puisqu'il existe encore des différences de salaires. De plus, même si le droit à l'éligibilité a été accordé il y a un siècle, les lieux de pouvoirs tels que le parlement et le gouvernement sont encore majoritairement masculin. C'est donc dans les mentalités que le problème demeure, et aussi dans les couches sombres de la psyché. Le mouvement *Me Too* a révélé l'ampleur des agressions sexuelles envers les femmes. Il faut ajouter ce triste constat : Chaque jour, des femmes meurent sous les coups de leur conjoint.

Les lois servent à cadrer et à diriger les comportements humains, mais c'est dans la conscience que l'équilibre entre les pairs d'opposés doit être trouvé et l'unité réalisée. La cause de tout mal réside « dans notre mental étroit, notre cœur dur qui provoquent les attitudes et les habitudes erronées. » (Alice Bailey, *Les Travaux d'Hercule*, p. 108)

Carl Jung était un pionnier de la psychologie occidentale et il a mis en lumière deux entités psychiques qu'on retrouve de façon imagée dans les traités alchimiques : *l'anima*, la part féminine en l'homme, et *l'animus*, la part masculine en la femme. Chaque être humain doit réaliser le processus d'intégration consciente de cette énergie psychique s'il veut réaliser le Soi. On peut considérer que l'âme sur son propre plan est « androgyne » et parce qu'elle est fondé sur l'unité essentielle, elle tend à relier tous les aspects de l'être. L'amour de l'âme est une énergie inclusive.

En relation avec l'âme à travers la méditation, nous sommes invité à réaliser le « mariage royale » de l'œuvre alchimique visant à fusionner les parties de notre être psychique en une unité telle qu'elle existe sur le plan de l'âme.

Notre travail dans le signe de la Vierge est de protéger la vie spirituelle. Nous réactualisons cet acte chaque jour lors du rappel de midi en s'adressant au christ intérieur : « Seigneur d'amour et de vie, nous savons ce qui est nécessaire. Touche à nouveau notre cœur de ton amour afin que nous aussi puissions aimer et donner. »

Cela va bien au-delà du rapport entre homme et femme. Le problème économique actuel reste de procurer du pain à un monde affamé, à savoir une nourriture pour le corps et pour l'esprit, mais aussi une réponse à la soif de justice. Chaque année, 5 millions d'enfants meurt de malnutrition. En sachant que le budget militaire des pays les plus riches pourrait facilement résoudre ce problème, nous voyons qu'il reste du chemin à parcourir dans l'établissement des justes relations humaines. Nous investissons encore dans le marché de l'armement à coup de milliards plutôt que dans la protection et l'éducation des enfants.

Un autre symptôme révélateur est l'exploitation à outrance de la nature, engendrant la déforestation et la pollution des sols et des eaux.

Nous devons considérer la planète avec la même qualité que la Vierge, c'est-à-dire « la donatrice de dons splendides ». Les plantes des forêts équatoriales disparaissent, alors qu'elles pourraient guérir de

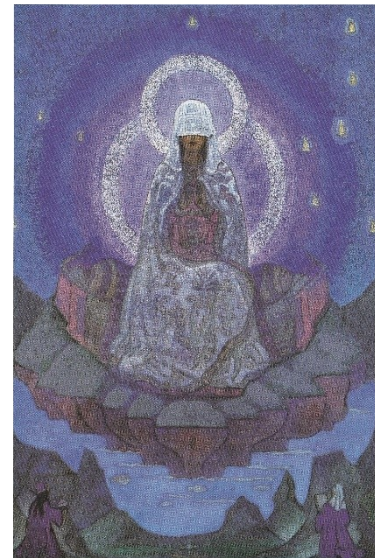
nombreux cancers. La faune est une source d'inspiration pour de nombreuses inventions technologiques. Certains animaux ont des pouvoirs encore mystérieux pour les scientifiques, comme cette araignée qui lance son fil à une distance de 25 mètres alors que ce fil dépasse largement son poids. Bref la nature offre de nombreux mystères que nous avons à découvrir. Léonard de Vinci a su tirer profit de ses observations méticuleuses de la nature pour ses inventions techniques et ses créations artistiques. Il percevait la planète comme un vaste organisme vivant exactement comme le corps humain ; le réseau de fleuves et de rivières faisant office de système circulatoire de la Terre.

Aujourd'hui nous avons à percer les mystères de la matière afin d'obtenir une énergie universelle inépuisable et durable. Sa gratuité dépendra de la capacité de l'être humain à transcender son désir égoïste. Protéger, nourrir, révéler la réalité spirituelle cachée, telles sont les qualités de la Vierge, la Mère du Monde. C'est aussi un signe de synthèse. La synthèse demande toutefois de longues périodes de gestation mentale et l'effort d'amener de nouvelles idées à s'exprimer.

Le champ mental est un vaste champ de substance intelligente que nous avons la responsabilité de cultiver. L'alignement est la phase de préparation de notre domaine intérieur afin qu'il présente une terre favorable. Ensuite la pensée-semence est ancrée dans le champ mental et germe progressivement à la lumière de notre attention et de notre réflexion dans le jeu subtil entre l'âme et le mental. Une autre condition non négligeable au développement de formes-pensées lumineuses est la pureté des eaux astrales qui irriguent le champ. Cette pureté s'obtient par l'application de l'innocuité. Parallèlement, le discernement mental est important afin d'écarter les pensées non conformes au Plan, celles qui ont le germe toxique du séparatisme. Car, en définitive, le champ mental convenablement cultivé doit manifester une récolte qui est une expression du Plan.

Quel meilleur exemple d'innocuité et de compassion que la Vierge Marie ?

Au début de l'Évangile, Marie est présente pour donner protection et nourriture au Christ-enfant né dans la crèche. Symboliquement, c'est l'expérience de la caverne lors de la 1<sup>ère</sup> initiation. Cette expérience exige calme et réflexions profondes ponctuées de crises latentes qui culminent dans la reconnaissance consciente du Christ intérieur. Cette re-connaissance n'est pas seulement symbolique, c'est un fait dans la conscience ; une preuve de l'attouchement de l'âme sur la forme. Après la crucifixion du Christ, c'est encore Marie qui prend soin du corps du Christ dans l'intervalle entre la mort et la résurrection. Elle témoigne d'une dévotion fidèle à toute épreuve. Au niveau macrocosmique, elle est la « Mère du Monde », la substance lumineuse éternellement présente prête à accueillir la puissance de l'Esprit.



Méditons à présent sur la pensée-semence : « Je suis la mère et l'enfant, Moi Dieu, Je suis matière. »

\* \* \*

# MÉDITATION D'APPROCHE DE LA HIÉRARCHIE

## LORS DE LA PLEINE LUNE

---

La Pleine Lune est une période unique d'accès aux énergies spirituelles qui facilite l'établissement de relations plus étroites entre l'Humanité et la Hiérarchie. Tous les mois, les énergies répandues sont chargées des qualités propres à la constellation qui influence le mois en question. Influant chacune à leur tour sur l'humanité, elles mettent peu à peu en place dans la conscience des hommes les *attributs divins*. Et en qualité d'aspirant et de disciple, chacun d'entre nous s'efforce de canaliser l'influx spirituel dans le mental et dans le cœur des hommes afin de resserrer les liens qui unissent le règne humain au royaume de Dieu.

Le Sentier d'approche est accessible à tout individu, à tout groupe ainsi qu'à l'humanité tout entière, en tant qu'unité. A ce moment-là, les énergies avec lesquelles il est, en temps normal, difficile d'entrer en contact peuvent alors être saisies et utilisées, à condition toutefois de le faire au niveau du groupe. L'individu, le groupe et l'humanité s'en trouvent enrichis et vitalisés.

### Note-clé

*"Celui qui regarde la lumière et demeure dans son rayonnement est aveugle aux événements du monde des hommes. Il avance sur la voie lumineuse, vers le grand centre de l'absorption. Mais celui qui ressent le désir ardent de prendre ce chemin, aimant tout de même son frère sur la route d'ombre, se retourne sur le socle de lumière et prend l'autre chemin. Il regarde vers l'ombre. C'est alors que les sept points de lumière qui sont en lui reflètent cette lumière et voilà que le visage de ceux qui sont sur le chemin de l'ombre reçoit cette lumière. Dès lors, le chemin n'est plus aussi sombre. Derrière les combattants, entre la lumière et l'ombre, brille la lumière de la Hiérarchie".*

## MÉDITATION: LAISSER PENETRER LA LUMIERE

### I. Fusion de groupe

Nous affirmons la fusion et l'intégration du groupe dans le centre du cœur du Nouveau Groupe des Serviteurs du Monde, médiateur entre la Hiérarchie et l'Humanité:

*Je suis un avec mes frères de groupe et tout ce que j'ai, leur appartient. Puisse l'amour qui est dans mon âme se déverser sur eux. Puisse la force qui est en moi les élever et les aider. Puissent les pensées créées par mon âme les atteindre et les encourager.*

### II. Alignement

Nous projetons une ligne d'énergie de lumière vers la Hiérarchie spirituelle de la planète, le cœur planétaire, le grand Ashram de Sanat Kumara et vers le Christ, qui se trouve au cœur de la Hiérarchie.

Etendons la ligne de lumière jusqu'à Shamballa, le centre où la volonté de Dieu est connue.

### III. Intermède supérieur

Maintenons le mental contemplatif ouvert aux énergies extra planétaires affluant de Shamballa et radiant à travers la Hiérarchie. Utilisant l'imagination créatrice, visualisons les trois centres planétaires – Shamballa, la Hiérarchie et l'Humanité - venir graduellement en alignement et en interaction.

#### iv. **Méditation**

Réfléchissons sur la pensée-semence correspondant à la note-clé du signe de la Vierge :

*« Je suis la Mère et l'Enfant. Moi, Dieu, je suis matière. »*

#### v. **Précipitation**

En utilisant l'imagination créatrice, visualisons les énergies de Lumière, d'Amour et de Volonté du Bien qui se répandent sur toute la surface de la planète et qui sont ancrées sur la terre dans les centres préparés sur le plan physique, au moyen desquels le Plan peut se manifester. Utilisons, pour ce faire, la progression sextuple de l'amour divin en suivant la précipitation d'énergie de Shamballa à la Hiérarchie, au Christ, au Nouveau Groupe des Serviteurs du Monde et aux hommes et femmes de bonne volonté partout dans le monde, jusqu'aux centres physiques de distribution.

#### vi. **Intermède inférieur**

Recentrons la conscience, en tant que groupe, dans la périphérie du Grand Ashram. Affirmons ensemble:

*Au centre de tout amour, je demeure. Depuis ce centre, moi, l'âme, je me tourne vers l'extérieur. Depuis ce centre, moi, celui qui sert, je travaille. Puisse l'amour du Soi divin se répandre en mon cœur, à travers mon groupe et dans le monde entier.*

Visualisons l'influx spirituel affluant, libéré depuis Shamballa à travers la Hiérarchie et pénétrant l'humanité par le canal préparé. Considérons comment ces énergies affluentes établissent le " Chemin de Lumière " pour l'Instructeur du Monde qui vient, le Christ.

#### vii. **Distribution**

Au moment où nous prononçons la Grande Invocation, visualisons le flux de Lumière, d'Amour et de Puissance qui nous parvient de la Hiérarchie spirituelle par l'intermédiaire des cinq centres planétaires - Londres, Darjeeling, New-York, Genève et Tokyo- et qui irradie la conscience de l'humanité tout entière.

### **LA GRANDE INVOCATION**

Du point de Lumière dans la pensée de Dieu  
Que la Lumière afflue dans la pensée des hommes  
Que la Lumière descende sur la Terre,

Du point d'Amour dans le cœur de Dieu  
Que l'Amour afflue dans le cœur des hommes  
Puisse le Christ revenir sur Terre,

Du centre où la Volonté de Dieu est connue  
Que le dessein guide le faible vouloir des hommes  
Le dessein que les Maîtres connaissent et servent,

Du centre que nous appelons la race des hommes  
Que le Plan d'Amour et de Lumière s'épanouisse  
Et puisse-t-il sceller la porte de la demeure du mal,

Que Lumière, Amour et Puissance  
restaurent le Plan sur la Terre.

**OM OM OM**

# PHASES DE LA LUNE EN 2020

DATE	LUNE	FESTIVAL	HEURE DE GREENWICH (GMT)	GENÈVE HIVER (GMT+1)	GENÈVE ÉTÉ (GMT+2)
<b>Janvier 10</b>	PLEINE <sup>^</sup>	Capricorne	19:21:10	20:21:10	21:21:10
<b>Janvier 24</b>	NOUVELLE	Verseau	21:41:51	22:41:51	23:41:51
<b>Février 9</b>	PLEINE	Verseau	07:33:09	08:33:09	09:33:09
<b>Février 23</b>	NOUVELLE	Poissons	15:31:53	16:31:53	17:31:53
<b>Mars 9</b>	PLEINE	Poissons	17:47:36	18:47:36	19:47:36
<b>Mars 24</b>	NOUVELLE	Bélier	09:28:05	10:28:05	11:28:05
<b>Avril 8</b>	PLEINE	Bélier	02:34:57*	03:34:57	04:34:57
<b>Avril 23</b>	NOUVELLE	Taureau	02:25:43*	03:25:43	04:25:43
<b>Mai 7</b>	PLEINE	Taureau	10:45:05*	11:45:05	12:45:05
<b>Mai 22</b>	NOUVELLE	Gémeaux	17:38:43*	18:38:43	19:38:43
<b>Juin 5</b>	PLEINE <sup>^</sup>	Gémeaux	19:12:15*	20:12:15	21:12:15
<b>Juin 21</b>	NOUVELLE <sup>^</sup>	Cancer	06:41:19*	07:41:19	08:41:19
<b>Juillet 5</b>	PLEINE <sup>^</sup>	Cancer	04:44:17*	05:44:17	06:44:17
<b>Juillet 20</b>	NOUVELLE	Cancer	17:32:49*	18:32:49	19:32:49
<b>Août 3</b>	PLEINE	Lion	15:58:38*	16:58:38	17:58:38
<b>Août 19</b>	NOUVELLE	Lion	02:41:32*	03:41:32	04:41:32
<b>Septembre 2</b>	PLEINE	Vierge	05:21:56*	06:21:56	07:21:56
<b>Septembre 17</b>	NOUVELLE	Vierge	11:00:04*	12:00:04	13:00:04
<b>Octobre 1</b>	PLEINE	Balance	21:05:08*	22:05:08	23:05:08
<b>Octobre 16</b>	NOUVELLE	Balance	19:30:55*	20:30:55	21:30:55
<b>Octobre 31</b>	PLEINE	Scorpion	14:49:01	15:49:01	16:49:01
<b>Novembre 15</b>	NOUVELLE	Scorpion	05:07:03	06:07:03	07:07:03
<b>Novembre 30</b>	PLEINE <sup>^</sup>	Sagittaire	09:29:33	10:29:33	11:29:33
<b>Décembre 14</b>	NOUVELLE <sup>#</sup>	Sagittaire	16:16:27	17:16:27	18:16:27
<b>Décembre 30</b>	PLEINE	Capricorne	03:28:05	04:28:05	05:28:05

Notes :

(#) Indique une éclipse totale proche de l'heure de la nouvelle ou pleine lune.

(^) Indique une éclipse partielle ou annulaire proche de l'heure de la nouvelle ou pleine lune.

(\*) HEURE D'ETE 2020 : du 29 mars au 25 octobre

Les horaires sont issus des éphémérides suisses. Les prédictions d'éclipse par Fred Espenak, NASA GSFC Emeritus.

*Pour toute méditation, il est plus facile de méditer pendant la phase qui va de la nouvelle lune à la pleine lune que pendant la phase inverse, celle qui va de la pleine lune à la nouvelle lune. La première moitié du cycle lunaire est une période d'intensification, d'absorption ; la deuxième moitié est une période d'assimilation et de distribution. L'étudiant fera à la longue de réels progrès s'il tient compte de cette loi cyclique.*

*Par la sage utilisation des énergies nouvellement contactées, il maintient ouverts les canaux d'entrée et de sortie de ces énergies et évite ainsi des congestions d'ordre affectif, mental ou psychique qui pourraient se produire et entraîner des troubles physiques.*

## RÉUNIONS DE MÉDITATION DE PLEINE LUNE A GENÈVE - ANNÉE 2020

Les réunions de méditations de Pleine Lune se dérouleront à **18h30** à l'adresse suivante :

LUCIS TRUST, rue du Stand 40, 1204 Genève **Exclusivement via diffusion internet**  
et sont diffusées par internet à l'adresse : <https://www.lucistrust.org/fr/broadcast>

### Dates des réunions

### Note-clé du signe

vendredi 10 janvier (Capricorne)	Je suis perdu dans la lumière transcendante et je tourne le dos à cette lumière
samedi 8 février (Verseau)	Je suis l'eau de vie versée pour ceux qui ont soif
lundi 9 Mars (Poissons)	Je quitte la maison du Père et, en revenant, je sauve
<b>mardi 7 avril - Pâques - (Bélier)</b>	<b>J'avance et je régis depuis le plan mental</b>
<b>mercredi 6 mai - Wesak - (Taureau)</b>	<b>Je vois et quand l'œil est ouvert tout est illuminé</b>
<b>vendredi 5 juin - fête du Christ ou Journée Mondiale de l'Invocation - (Gémeaux)</b>	<b>Je reconnais mon autre moi et dans l'effacement de ce moi, je crois et puis</b>
samedi 4 juillet (Cancer)	Je bâtis une maison illuminée et l'habite
lundi 3 août (Lion)	Je suis Cela et Cela c'est moi
mardi 1 septembre (Vierge)	Je suis la Mère et l'Enfant. Moi, Dieu, je suis matière.
jeudi 1 octobre (Balance)	Je choisis la Voie qui mène entre les deux grandes lignes de force
vendredi 30 octobre (Scorpion)	Je suis le guerrier et je sors triomphant de la bataille
dimanche 29 novembre (Sagittaire)	Je vois le but. Je l'atteins et en vois un autre
mardi 29 décembre (Capricorne)	Je suis perdu dans la lumière transcendante et je tourne le dos à cette lumière

### Dates des réunions des Trois Fêtes Spirituelles - 2020 - Conférences de l'École Arcane

Fête de Pâques	7 avril	New-York	9- 10 mai
Fête du Wesak	6 mai	Genève	30 - 31 mai
Fête du Christ ou		Londres	6 - 7 juin
Journée Mondiale de l'Invocation:	5 juin		

### Forum Bonne Volonté Mondiale - 14 novembre 2020 (au moyen de ZOOM)

Bonne Volonté Mondiale rue du Stand 40 - Case Postale 5323, 1211 Genève 11 - SUISSE

Tél. + 41 22.734.12.52 - [www.lucistrust.org](http://www.lucistrust.org) - [geneva@lucistrust.org](mailto:geneva@lucistrust.org)



# REUNION DE MEDITATION

Pleine Lune de la

## BALANCE

La réunion de Méditation de Pleine Lune se déroulera à :  
**LUCIS TRUST - rue du Stand 40 (1<sup>er</sup>), 1204 Genève**

**le jeudi 1 octobre 2020 à 18h30**

La date exacte de la Pleine Lune est le 1 octobre à 21h05 GMT

**Le but de cette réunion est de pratiquer la méditation de groupe en tant qu'acte de coopération avec le Plan établi par la Hiérarchie pour l'humanité.**

Au moment de chaque fête de pleine lune, l'énergie qualifiée par la constellation concernée s'écoule dans les rangs des êtres humains attentifs, diffusant les attributs divins dans la conscience de l'humanité. Cet influx spirituel peut être canalisé en méditation et dirigé vers le mental et le coeur des hommes et des femmes partout dans le monde. La technique de la méditation gouverne toutes les expansions de conscience, tout enregistrement du Plan, du Dessein, ainsi que le processus complet du développement évolutif.

Le travail mensuel de la pleine lune sème la graine de la nouvelle religion mondiale à venir. Dans le futur, toutes les personnes d'inclination et d'intention spirituelles, partout, respecteront les mêmes jours sacrés. Cette unanimité d'effort permettra de créer un réservoir de ressources spirituelles et un effort uni spirituel. Les individus engagés dans ce travail d'invocation seront rapidement capables de poser des actes en tant que médiateurs, ouvrant la porte à des énergies d'une réelle spiritualité qui pourront affluer pour le bien et la stimulation des masses et des trois règnes inférieurs.

### *Note Clé de la Balance*

“ Je choisis la Voie qui mène entre les deux grandes lignes de force. ”

“ La Balance est un signe d'équilibre, qui pèse les valeurs afin d'atteindre le juste équilibre entre les paires d'opposés, grâce à l'utilisation judicieuse de la faculté d'analyse équilibrée de la pensée.

La Balance gouverne les professions de Loi, et maintient les équilibres entre ce qui est juste et faux, entre le négatif et le positif. La Balance est le “soutien de la Loi”. La Loi doit être le gardien de la justesse positive et pas seulement l'instrument d'une implacabilité forcenée. Tout comme nous cherchons à éliminer la force de nos relations nationales, et tout comme il est évident, de nos jours, que le processus de pénalités drastiques n'a pas réussi à prévenir de la délinquance ou à détourner les gens de l'égoïsme forcené (car tel est, en fait, le crime) et, selon le comportement d'être en société ( opposé à la position non-socialisée de ceux qui contreviennent systématiquement à la loi) est considéré comme désirable car enseigné, également, au sein de tout système scolaire; il émerge donc dans la conscience publique que l'apprentissage des justes relations humaines ainsi que la diffusion de la capacité à accéder à la maîtrise de soi, à la croissance de la conscience altruiste (tel est le but, subjectif et souvent encore embryonnaire de toute procédure légale) représentent l'approche destinée aux jeunes. La clé de la croissance est de cultiver l'innocuité. L'innocuité n'est pas négativité ni inaction; il s'agit d'une qualité d'être en “position parfaite”, d'accéder à un point de vue complet, à une compréhension du divin.”.

### **Heures d'Ouverture de la Bibliothèque**

La Bibliothèque de l'Ecole Arcane est ouverte, tout au long de l'année, prière de vérifier la disponibilité des horaires par email ou téléphone.

**LUCIS TRUST - 40, rue du Stand, C.P. 5323 - CH-1211 Genève 11 - SUISSE**

**Tél. + 41 (0)22 734 12 52**

**[www.lucistrust.org](http://www.lucistrust.org) - [geneva@lucistrust.org](mailto:geneva@lucistrust.org)**