

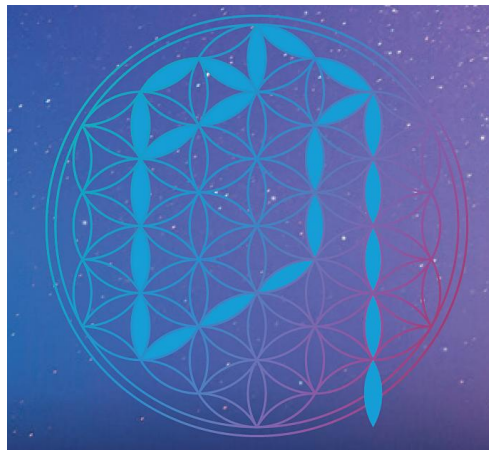
# ***Festwoche der Neuen Gruppe der Weltdiener***

## ***Webinar 2019***

Ein Nachmittag der Überlegungen zum Thema:

***“Die Kraft des Einen Lebens Hervorrufen”***

**UND  
DIE ZEHN SAATGRUPPEN**



***Genf***

**Samstag, 28. Dezember 2019 – 14.00-17.00**

**Cycle d'Orientation Cayla**

**Chemin William Lescaze 8, 1203 Genf**

<https://zoom.us/j/661002011>

**Weltweiter Guter Wille**

40, rue du Stand - C.P. 5323 - CH-1211 Genf 11, Schweiz

+ 41 22 734 12 52 – [geneva@lucitrust.org](mailto:geneva@lucitrust.org) - [www.lucitrust.org](http://www.lucitrust.org)



# Festwoche der Neuen Gruppe der Weltdienenden Seminar 2019

Alle, die die Menschheit und die Erde lieben und einen aktiven Dienst verrichten, bilden eine Bewusstseinsgruppe: Die Neue Gruppe der Weltdiener. Im Dezember 2019 werden Meditierende aus der ganzen Welt im Rahmen einer alle sieben Jahre stattfindenden Festwoche Energien des Lichts, der Liebe und der spirituellen Kraft aus den höheren Welten anrufen; und die Reaktion auf diese Energien von der Neuen Gruppe der Weltdiener hervorrufen.

## *Die Kraft des Einen Lebens Hervorrufen*

Samstag, 28. Dezember 2019 --- 14:00-17:00

Lucis Trust, Rue du Stand 40, 1204 Geneva

---



### Programm

14:00 **Einleitung**

**Mantram: "Die Neue Gruppe der Weltdiener"**

14:10 **Die zehn Saatgruppen aus astrologischer Perspektive**

*Patrice & Frédérique Brasseur*

14:45 **Visualisierung: Die Kraft des Einen Lebens Hervorrufen**

14:55 **Ein Überblick über die Zehn Saatgruppen**

*Phillip Lindsay*

**Mit kurzen Beiträgen von:**

**Die Gruppe Politischer Organisatoren**

*Judith Hegedus*

**Die Gruppe Wissenschaftlicher Diener**

*Mintze van der Velde*

**Die Gruppe der Psychologen**

*Vincent Claessens*

16:00 **Plenar-Gruppendiskussion**

16:40 **Gruppenmeditation**

17:00 **Ende des Tages**

Sie können persönlich im Genfer Zentrum teilnehmen.

Oder über Internet: Melden Sie sich an über:

<https://zoom.us/j/661002011>

*Diese Veranstaltung wird nur durch Spenden finanziert. Über Ihren Beitrag sind wir sehr dankbar.*

Für weitere Information, schreiben Sie bitte an:

**WELTWEITER GUTER WILLE**, 40, rue du Stand, C.P. 5323 - CH-1211 Genf 11 - Schweiz -

[www.lucistrust.org](http://www.lucistrust.org) - [de.geneva@lucistrust.org](mailto:de.geneva@lucistrust.org)

## **Meditation:**

### **Das Bestärken der Hände der Neuen Gruppe der Weltdienenden**

#### **I. GRUPPENVERSCHMELZUNG**

*Ich bin eins mit meinen Gruppenbrüdern, und alles was ich habe, gehört ihnen.*

*Möge die Liebe, die in meiner Seele ist, ihnen zuströmen.*

*Möge die Kraft, die in mir ist, sie emporheben und ihnen helfen.*

*Mögen die Gedanken, die meine Seele er-schafft, sie erreichen und ermutigen.*

II. **AUSRICHTUNG** Wir erkennen unseren Platz als Gruppe im Herzzentrum der Neuen Gruppe der Weltdienenden. Wir lassen mental eine lichter-füllte Energielinie sich erstrecken zur geistigen Hierarchie, dem planetarischen Herzzentrum; zum Christus, dem „Herzen der Liebe“ innerhalb der Hierarchie; in Richtung Shamballa, „wo der Wille Gottes bekannt ist“.

III. **HÖHERE ZWISCHENPHASE** Wir halten das Denken für einige Augenblicke auf die planetarische Rolle der Neuen Gruppe der Weltdienenden gerichtet, die zwischen der Hierarchie und der Menschheit vermittelt, auf hierarchische Impressionen reagiert und den Plan in die Existenz meditiert.

IV. **MEDITATION:** Reflexion über den Saatgedanken:

*Die Wirklichkeit möge jeden meiner Gedanken bestimmen, und die Wahrheit sei der Meister meines Lebens.*

#### **V. EINSTRÖMEN**

Wir visualisieren das Einströmen des Willens zum Guten, wesentlicher Liebe, von Shamballa über den ganzen Planeten, durch das planetarische Herz, die Hierarchie, durch den Christus, durch die Neue Gruppe der Weltdienenden, durch alle Männer und Frauen guten Willens überall in der Welt, und schließlich durch die Herzen und das Denken der ganzen Mensch-heitsfamilie.

#### **VI. Niedere Zwischenphase**

Wir betrachten die vielen Entfaltungen der „Kraft des einen Lebens“ und die „Liebe der einen Seele“ in der Welt durch die Mitglieder der neuen Gruppe der Weltdienenden, erbauend die „Gedankenform der Lösung“ für die Weltproble-me.

## VII. VERTEILUNG

Während des Sprechens der Großen Invokation, visualisieren wir die Erleuchtung des menschlichen Bewusst-seins mit Licht, Liebe und Kraft:

### DIE GROSSE INVOKATION (angepasst)

Aus dem Quell des Lichts im Denken Gottes  
Ströme Licht herab ins Menschendenken.  
Es werde Licht auf Erden.

Aus dem Quell der Liebe im Herzen Gottes  
Ströme Liebe aus in alle Menschenherzen  
Möge Christus wiederkommen auf Erden.

Aus dem Zentrum, das den Willen Gottes kennt  
Lenke plan-beseelte Kraft die kleinen Menschenwillen –  
Zu dem Zweck, dem die Meister wissend dienen.

Durch das Zentrum, das wir Menschheit nennen,  
entfalte sich der Plan der Liebe und des Lichtes  
Und siegle zu, die Tür zum Übel.

Mögen Licht und Liebe und Kraft  
den Plan auf Erden wiederherstellen.

OM OM OM

### **Mantram der Neuen Gruppe der Weltdiener**

Die Macht des einen Lebens  
Ströme durch die Gruppe aller wahrhaft Dienenden.

Die Liebe der einen Seele  
Kennzeichne das Leben aller derer, die den Grossen helfen möchten.

Ich will meinen Teil zu dem grossen Werk dadurch beitragen  
in dem ich mich selbst vergesse, niemanden schädige  
und stets die richtigen Worte spreche.

**OM**

# DIE ZEHN SAATGRUPPEN

Patrice and Frédérique Brasseur

Um ein Naturreich zu verstehen, ist es wichtig, die Gesetze zu kennen, durch die es gesteuert wird. Die Gesetze des menschlichen Reiches, des vierten, haben als gemeinsamen Nenner die Bildung des Individuums. Der Fortschritt bezieht sich auf den Einzelnen und die Entwicklung seines individuellen Bewusstseins. Auf der Ebene des Seelenreichs, des fünften Reichs, regeln die Gesetze das Gruppenbewusstsein, denn dies ist das Bewusstsein, das im Reich Gottes herrscht. Von den sieben Gesetzen, die die psychologische Struktur der Seele darstellen, wird das fünfte das Gesetz des Gruppenfortschritts genannt. Dieses Gesetz schreibt vor, dass es keinen anderen Fortschritt als den einer Gruppe gibt.

Das Wort *Gruppe* führt manchmal zu Verwirrung. Es definiert in der Regel ein Treffen von physisch anwesenden Personen, mit oder ohne gemeinsames Interesse. Doch wir meinen es anders, wenn wir über Gruppenbewusstsein sprechen. Um von den Eigenschaften der Seele zu sprechen, ist es besser, von einem Gesamtbewusstsein, von einem globalen Bewusstsein zu sprechen, denn wir sprechen nicht mehr von einer physisch organisierten Gruppe.

Neben dem traditionellen Begriff der objektiven Gruppe geht es auch um subjektive Gruppen und subjektives Gruppenbewusstsein.

Wir können sogar von einem ganzheitlichen Bewusstsein sprechen, in dem jede Einheit weiß, dass sie das Organ eines Organismus ist, dass sie selbst das Organ eines noch größeren Organismus ist, und das alles in einer unendlichen fraktalen Darstellung, die ein gesamtes Bewusstsein sowohl horizontal als auch vertikal veranschaulicht. Mit diesem *Gruppenansatz werden wir unsere Diskussion fortsetzen.*

Der Übergang von individueller Arbeit zur Gruppenarbeit ist der Leitgedanke des Wassermannzeitalters. Daher wird ein Experiment durchgeführt, um durch zehn Gruppen Energie-Schwerpunkte zu schaffen, die die Aussaat dieses neuen Bewusstseinszustandes ermöglichen. Dies sind subjektive Gruppen, die Menschen zusammenbringen, die sich der gleichen Energien bewusst sind, mit dem einzigen Ziel, diese an die Menschheit weiterzugeben, damit sie auf der Erde Gestalt annehmen können. Die Arbeit der Kooperation besteht darin, die Grundlagen für das Bewusstsein eines planetarischen Dienstes zu schaffen, der dazu dient, alle Aspekte unserer Gesellschaft weiter zu entwickeln.

Es gibt natürlich keine Möglichkeit, sich objektiv anzumelden, um zur Arbeit dieser Gruppen beizutragen. Die innere Einheit wird durch eine telepathische Seelenverbindung aufrechterhalten, die für externe Beobachter nicht wahrnehmbar ist.

Je mehr wir die für eine bestimmte Gruppe notwendigen Qualitäten entwickeln, desto näher kommen wir ihr auf der Schwingungsebene, bis wir dann diese Schwingungen integrieren.

Es ist wichtig, die Ausrichtung jeder dieser Gruppen zu kennen, denn durch sie findet heute die Umsetzung des planetarischen Plans statt.

Die qualitative Besonderheit jeder dieser Gruppen spiegelt sich in der mentalen Arbeit wider, die sie leisten; dies wird allmählich jeden Fortschritt inspirieren, der in den verschiedenen Bereichen der Gesellschaft erzielt wird.

Jede Gruppe hätte es verdient, dass wir länger an der Entwicklung ihrer jeweiligen Mission arbeiten. Wir werden in diesem Webinar nur einige wenige davon behandeln und ermutigen alle, diese Untersuchungsansätze unermüdlich fortzusetzen und zu entwickeln.

Eine Reihe von Büchern von Alice Bailey entsprechen der Arbeit dieser verschiedenen Gruppen und liefern Schlüsselemente für ihre Einordnung.

Das ist es, was wir hervorheben werden. Ebenso entspricht die Reihenfolge, in der diese Gruppen zitiert werden, einer Abfolge entlang des Tierkreislaufs; somit steht jede Gruppe in direktem Zusammenhang mit einer astrologischen Energie, und es ist interessant zu bemerken, dass das Leitmotiv jedes Zeichens einen inneren Hinweis auf das Werk darstellt.

Wenn wir jeden Monat in Verbindung mit der Energie des Moments meditieren, wird uns die Möglichkeit gegeben, die Arbeit dieser Gruppen zu begleiten.

Lassen Sie uns nun alle zehn Saatgruppen, die die Träger der Evolution sind, durchgehen.

### **1 - Die Gruppe der telepathischen Vermittler/innen**

Verbunden mit den Energien des Widders

Evolutionäres Leitmotiv, das von der Seele ausgesprochen wird: *Ich trete hervor und herrsche von der Ebene des Geistes aus.*

Buch: *Telepathie und der Ätherkörper.*

Telepathie existiert bereits auf verschiedenen Ebenen und nutzt den planetarischen Ätherkörper als Medium oder Substanz und Informationsträger. Es gibt also:

1. Eine rein ätherische, automatische Telepathie, die im Tierreich leicht wahrnehmbar ist (Fischschwärme, Vogelflüge, mit simultanen Verhaltensweisen).
2. Emotionale Telepathie ist ebenfalls sehr verbreitet und betrifft Menschen, die emotional verbunden sind; dies gilt auch zwischen Haustieren und ihren Herrchen.

Mentale Telepathie steht noch bevor, und genau hier setzt diese Gruppe an.

Diese Telepathie ist wichtig, um sich zu entwickeln, denn so kann wahre Kommunikation stattfinden. Hinter den Verformungen des Geistes, hinter dem Schleier der Worte und der Barriere der Sprachen, ist es die wahre universelle Sprache.

Die Gruppe, in der die durch Telepathie Wirkenden sind, hat die Funktion, den Plan wahrzunehmen und zu verbreiten. Dies geschieht durch **vertikale** Telepathie, die mit den Meistern und fortgeschrittenen Mitgliedern der Hierarchie kommuniziert, die den Plan kennen und bestrebt sind, die Menschheit zu erleuchten.

Gleichzeitig wird mehr horizontale telepathische Arbeit geleistet, mit dem Ziel, die Wahrnehmung mitzuteilen und alle Gruppen über das Wahrgenommene zu informieren.

Eine zweite Funktion dieser Gruppe ist es, Telepathie zu **lehren**.

Diese Arbeit wird von Seele zu Seele und von Geist zu Geist ausgeführt. Hier sehen wir die Verbindung mit Widder, dessen Schlüsselwort: *Ich trete hervor und herrsche von der Ebene des Geistes aus*, diesen Prozess veranschaulicht.

Die Arbeit der Wahrnehmung und Übertragung des Plans ist eine Widder-Arbeit, die auf den höheren mentalen Ebenen stattfindet und alle schöpferischen Arbeiten einleitet.

### **2 - Die Gruppe der ausgebildeten Beobachter/innen**

Verbunden mit den Energien des Stiers.

Leitmotiv: *Ich sehe, und wenn das Auge geöffnet ist, ist alles erleuchtet.*

Buch: *Verblendung – ein Weltproblem.*

Der Stier ist in erster Linie das Zeichen der Blindheit in der Welt der Formen. In höherem Maße öffnet sich das Auge der Weisheit, um zu entdecken, dass alles Licht ist, das alle Nebel zerstreut. Daran arbeitet diese zweite Gruppe.

Geschulte Beobachter versuchen, Verblendungen und Illusionen aufzudecken, die aus der Sicht der Seele Verzerrungen der Realität sind, um die Welt zu erlösen. Sie entwickeln eine klare Vision in Bezug auf aktuelle Ereignisse, indem sie „die Liebe zeigen, die hinter den Ereignissen der Zeit steht“.

*Verblendungen* sind die Überzeugungen, die Ideale, die unsere Art zu sein und die Welt zu betrachten bestimmen. Sie bestimmen unser Verhalten, unsere emotionalen Reaktionen und halten uns dort. Glück, Zuneigung, Materialismus, Geld sind Verblendungen, die vielen wünschenswert erscheinen, da sie so wichtig erscheinen.

*Eine Illusion* ist eine wahre Idee, die aber nur teilweise wahr ist, wenn sie auf der parteiischen Seite der Persönlichkeit und nicht von der ganzheitlichen Seite der Seele betrachtet wird. Durch das Etablieren des Status der Wahrheit erhält sie eine Kraft, die jede neue Wahrheit leugnet, von der sie in Frage gestellt wird. Allerdings gilt: „jede wahre Idee ist vorübergehender Natur“.

Durch einen erleuchteten Geist zerstreut diese Gruppe Verblendungen. Um die Illusion zu zerstreuen, ist die Arbeit komplexer, weil sie den Einsatz von Intuition erfordert, die reines Wissen durch Identifikation ist. Das gesamte Werk des Tibetens ist ein starker Beitrag zum Ziel dieser Gruppe.

### **3 -Die Gruppe der magnetischen Heiler/innen**

Verbunden mit den Energien der Zwillinge

Leitmotiv: *Ich erkenne mein anderes Selbst, und indem dieses schwindet, erglühe ich.*

Buch: *Esoterisches Heilen.*

Um die Funktion dieser Gruppe zu verstehen, ist es notwendig, von dem Abstand zu nehmen, was normalerweise als magnetisches oder spirituelles Heilen verstanden wird.

Ihre Arbeit ist inspiriert vom vierten Gesetz der Heilung:

Jede physische oder psychische Krankheit hat ihre Wurzeln im Guten, Schönen und Wahren, und zyklisch versucht die Seele, eine dieser Eigenschaften in jedem von uns zu fördern. Dies erzeugt natürlich Reibungen mit unserer eigenen Version von Gut, Schön und Wahr. Der Blick des Einzelnen neigt dazu, sich auf diese Reibung zu konzentrieren und fördert so die Krankheit, die Krise, das Problem.

Die Arbeit des Heilenden besteht darin, den Blick des Patienten in Richtung des Angebots der Seele zu lenken und ihn in dieser Evolutionsarbeit zu begleiten.

Die Zwillinge, d.h. Castor und Pollux, waren heilende Götter. Diese Energie symbolisiert zunächst die Dualität zwischen der Seele und der Persönlichkeit. Es ist der Widerstand des letzteren gegen die Impulse der Seele, was die Krankheit mit sich bringt. Wenn die höhere Energie dieses Zeichens in Aktion tritt, wird eine Einheit geschaffen. Zwillinge gelten als die Auflösung der Dualität in einer fluiden Synthese.

Das Leitmotiv: *Ich erkenne mein anderes Selbst, und indem dieses schwindet, erglühe ich*, veranschaulicht meisterhaft den Heilungsprozess. Durch die Auslöschung des Widerstandes des Selbst zirkulieren die Qualitäten der Seele und nutzen dadurch der Erde, so wirkt der aktive Dienst, der im Übrigen auch denjenigen heilt, der Widerstand geleistet hat.

Aber lasst uns nicht länger über einen solchen Heilenden nachdenken.... Es ist eine Gruppenarbeit, und die wirkliche Heilung wird Gruppen von Heiler/innen zusammenbringen, die mit Gruppen von Patienten und Patientinnen in einer anerkannten und begleiteten Energieabstimmung arbeiten werden.

### **Synthese der ersten drei Gruppen**

Diese ersten drei Gruppen reagieren auf mehr abstrakte Energien als die folgenden. Wie die ersten drei Strahlen, die ersten drei Zeichen des Tierkreises oder die ersten drei Zahlen, stellen sie die Arche-Typen der grundlegenden Eigenschaften der Seele dar.

Jeder, der aufsteigt und auf den Schwingungsfrequenzen der Seele bleibt, ist etwas telepathisch, ein Zerstreuer von Verblendung und ein Heilender. Deshalb kann sich jeder, indem er sich an den Eigenschaften der Seele orientiert, mit diesen Gruppen in Einklang bringen.

Es muss jedoch darauf geachtet werden, Telepathie nicht mit der Arbeit als Medium oder Channeling zu verwechseln; das Zerstreuen der Verblendung wird nur durch Unterricht und Heilung mit sogenannter spiritueller Sorgfalt erreicht.

### **4 -Die Gruppe der Erzieher/innen**

Verbunden mit den Energien von Krebs.

Leitmotiv der Seele: *Ich erbaue ein erleuchtetes Haus und wohne darin.*

Bücher: *Erziehung im Neuen Zeitalter* und Teile aus: *Die Strahlen und die Einweihungen.*

Erziehung bedeutet: herausführen (ex ducare). Der Erziehende ist also derjenige, der jemanden - über die Grenzen seiner Persönlichkeit hinaus, - zu seinem Wesen führt.

Die Aufgabe des Erziehenden ist es, jeden und jede dahin zu führen, was er oder sie wirklich ist. Dies erfordert ein psychologisches Wissen, ein Wissen über die Energien der Strahlen und der Astrologie, um jedes Kind entsprechend seinem astralen Thema und seiner Entwicklungsstufe zu seiner wahren emotionalen, mentalen und wesentlichen Natur begleiten zu können.

Der Höhepunkt der Erziehung ist erreicht, wenn die Begegnung von Seele und Persönlichkeit stattfindet. Diese Erziehungsarbeit durchläuft die höhere Entwicklung der fünf Sinne und die Konstruktion der Antahkarana, die zunächst die drei Aspekte des Geistes verbindet. Das sind zwei Grundvoraussetzungen für alle. Der Bau dieser Brücke zwischen der subjektiven Welt und der objektiven Welt wird ein wesentlicher Aspekt werden, der sich durch die Ausübung der Meditation entwickeln wird.

Die Gruppe der Erzieher/innen verfolgt das Ziel, diese Vision von Erziehung zu etablieren. Die Kunst des Bauens der Antahkarana wird in der Weise geübt, wie sie im Buch *Die Strahlen und die Einweihungen* ausführlich dargestellt wird.

Krebs ist eine Energie der Formgebung, der Materialisierung subtiler Energien. In seinem niederen Aspekt drückt sich nur die mondartige, materielle Form aus; die Seele ist in einen Lebensraum, ein dichtes und dunkles Haus, eingekerkert.

Der Zweck von Krebs ist es, die grundlegenden Energien der Form zu enthüllen und sicherzustellen, dass die Erleuchtung dominiert. *Ich erbaue ein erleuchtetes Haus und wohne darin*, sagt die Seele. Die Botschaft ist somit klar. Das ist der Zweck von Erziehung.

## **5 -Die Gruppe der Politischen Organisator/innen**

Verbunden mit den Energien des Löwen.

Leitmotiv der Seele: *Ich bin Das, und Das bin ich.*

Buch: *Schicksal und Aufgabe der Nationen.*

Der Zweck der Arbeit dieser Gruppe ist es, die Einheit in der Welt zu erreichen. Politik ist ein System zur kollektiven Einflussnahme, welches die Welt regiert und es jedem ermöglicht, ein Interesse an der Gruppenbildung und dem gemeinsamen Wirken zu entwickeln. Diese Energie ist seit den Anfängen der Menschheit am Werk. Familien haben sich zu Stämmen zusammengeschlossen, die sich wiederum zu Völkern, Provinzen und dann zu Staaten zusammengeschlossen haben. Der Prozess wird mit der Vereinigung der Staaten zu einer höheren Einheit fortgesetzt, wie es Europa seit einem halben Jahrhundert versucht. Alle Nationen werden sich schließlich zusammenschließen, bis die verschiedenen Grenzen und Separatismen fallen, um den Vereinten Staaten der Welt Platz zu machen.

In der Vergangenheit wurden diese Gruppen oft unter Zwang gegründet, aber das Bewusstsein der Menschen verändert sich und ermutigt die Menschen allmählich, sich in Richtung einer immer größeren Allianz und Einheit zu bewegen.

Die zweite wichtige Arbeit dieser Gruppe betrifft die Entwicklung der Regierungssysteme. Die gegenwärtigen Demokratien stellen kein ideales Zusammenwirken dar, und die Menschheit wird noch viele Regierungen erleben, bis eine Regierung aus weisen Menschen erreicht werden kann.

Die Aufgabe dieser Gruppe ist es, eine Verbindung zwischen der synthetischen Bestätigung von „Das, was sein muss“, - der Affirmation der Energie des ersten Strahls, des Willens - und der Menschheit, die sie umsetzen muss, herzustellen.



Dieser Prozess der allmählichen Synthese ist die große Qualität, die das Zeichen des Löwen belebt. Es führt zunächst zu einer persönlichen Synthese, die es einem erlaubt, den eigenen Willen zu bestätigen: *Ich bin*. Dann zu einer Synthese von Seele und Persönlichkeit im Dienst des Willens der Seele verkündend: *Ich bin Das, und Das bin ich*. Schließlich verschmilzt die Seele mit der Monade, die den Willen des Plans verkörpert, indem sie ausstrahlt: *Ich bin, wer ich bin*.

## **6 -Die Gruppe der im Bereich der Religionen Wirkenden**

Verbunden mit der Energie der Jungfrau.

Leitmotiv der Seele: *Ich bin die Mutter und das Kind. Ich bin Gott, Ich bin Materie*.

Buch: *Die Wiederkunft Christi*

Religion kommt aus dem Lateinischen „religare“ - sich verbinden. Seit langem laden die Religionen die Menschen ein, sich mit Energien, Göttern, Kräften, die sie überragen, zu verbinden. Im 19. Jahrhundert wandte sich dann eine philosophische Bewegung gegen diese Vision, da sie der Ansicht war, dass die Religion die Menschen in Armut hielt, indem sie sie an ein zukünftiges Paradies denken ließ, und dass es sinnvoller wäre, sich für die Verbesserung des Lebens der Ärmsten einzusetzen, indem man sich in konkrete Arbeit einbindet.

Dann setzte sich die Religion von Form und Konsum allmählich durch.

Die sechste Gruppe muss daran arbeiten, diese beiden Ansätze zu vereinen, indem sie in den subtilen Welten die Energien sucht, die in der Welt der Formen verkörpert werden sollen. Auf diese Weise wird die Vergeistigung der Materie stattfinden. Diese Gruppe muss die neue Religion ausarbeiten, die alles nach unten bringt, um in Einklang mit dem, was oben ist, zu schwingen.

Sie muss mit der Gruppe der Wissenschaftler/innen zusammenarbeiten, um die Energien des Tierkreises und ihre mögliche Verwendung zu veranschaulichen. Vollmond-Energien können bestimmt und weitergeleitet werden. Die Existenz der Seele wird sich offenbaren, und ihr Überleben nach dem Tod wird offensichtlich werden. Es wird auch möglich sein, den Verstorbenen aufzuspüren und zu filmen.

Diese neue Realität wird den Glauben abschwächen. Es wird nicht mehr darum gehen, zu glauben, sondern Energien auf dem Planeten - durch die Ereignisse unseres täglichen Lebens - zu vernetzen und zu verbinden.

Die Frage wird nicht mehr sein, ob man glauben soll oder nicht, sondern ob man sich an dem Plan beteiligen will, indem man sich verantwortlich fühlt, zu ihm beizutragen. Die Religion wird zu einem technischen, praktischen und präzisen Ansatz werden.

Die Grundlage dieses Wissens ist die Große Invokation; indem wir wissen, wie wir uns mit dem Licht, der Liebe, dem Willen verbinden, können wir dies sowohl auf die Erde als auch zur gesamten Menschheit bringen.

Die Energien der Jungfrau sind Energien der Einheit zwischen dem Hohen und dem Niedrigen, zwischen der Seele und der Form. Das Leitmotiv veranschaulicht diesen Prozess vollständig: *Ich bin die Mutter und das Kind, Ich bin die Persönlichkeit und ich bin die Seele, Ich bin Gott, Ich bin Materie*, und es verbindet die Seele und die Form in uns und außerhalb von uns. Es ist eine Bekundung der grundlegenden Einheit.

## **Synthese der zweiten Dreierheit**

Wir haben gesehen, dass die ersten drei Gruppen den drei grundlegenden Eigenschaften der Seele entsprechen. Die zweiten Dreiergruppen widmen sich der Erziehung und Einweihung der Menschheit.

Erziehung ist eine individuelle Initiation, Politik ist eine Initiation für soziale Gruppen, und Religion ist eine Initiation für diejenigen, die sich in der Evolution befinden.

Erziehung ist für jeden als Individuum, Politik für alle in ihrer Gesamtheit, Religion für eine erleuchtete Gruppe, die in der Lage ist, ihr Licht für alle zu verbreiten.

## **7 – Die Gruppe der Wissenschaftlich Dienenden**

Verbunden mit den Energien von Waage.

Leitmotiv: *Ich wähle den Weg, der zwischen den beiden Kraftlinien dahinführt.*

Buch: Kein besonderes, doch *Eine Abhandlung über Kosmisches Feuer* kann ihre Arbeit unterstützen.

Es gibt keine Schriften, die eindeutig der Arbeit dieser Gruppe entsprechen, denn Alice Bailey ohne wissenschaftliche Ausbildung kannte die genauen Begriffe nicht, die es ihr erlaubt hätten, das Diktat des Tibeters zu empfangen. Diese Gruppe, die sich dem Prozess der Vereinigung von Geist und Materie verschrieben hat, muss diese beiden Aspekte der Schwingungen des Lebens als Einheit offenbaren.

Es gibt zwei Arten von Forschung: wissenschaftliche Forschung, die versucht, die Gesetze des Universums durch Materie zu entdecken, und esoterische Forschung, die dasselbe verfolgt, indem sie die Seele und dann den Geist erforscht. Die beiden müssen sich treffen und zusammenschließen, um die Gruppe der wissenschaftlich Dienenden zu bilden.

Diese Gruppe wird ein inneres und äußeres Verständnis jedes Gesetzes einbringen und die Einheit zwischen der inneren und äußeren Welt, zwischen objektiver und subjektiver Welt veranschaulichen.

Es ist eine Gruppe von Jüngern in der Ausbildung, der heute viele Forscher/innen beitreten. Durch ihre Arbeit wird es dem Plan ermöglicht, dass er sich auch in den physischen Welten offenbart.

Auf jeder der Waagschalen der Waage stehen Geist und Materie. Ein tiefes Verständnis füreinander schafft eine richtige Beziehung zwischen ihnen.

Dies ist der mittlere Weg, der zwischen den beiden Kraftlinien steht. Es ist kein Kompromiss, kein Durchschnitt oder ein Mittelwert zwischen den beiden, sondern eine Position, die einen Fuß auf jeder Seite der Waage erlaubt, und so die übermenschliche Welt mit der menschlichen Welt verbindet, Geist mit Materie.

## **8 – Die Gruppe der Psycholog/innen**

Verbunden mit den Energien des Skorpions.

Leitmotiv der Seele: *Krieger bin ich, und aus dem Kampf gehe ich siegreich hervor.*

Bücher: *Esoterische Psychologie* und *Eine Abhandlung über Kosmisches Feuer*.

Psychologie bezieht sich auf das Gesetz der Seele. Normalerweise betrachten wir die Psychologie als ein Charakteristikum der Menschheit, aber die Gruppe der Psycholog/innen widmet sich ganz dem Studium der Seele in allen Naturreichen. Ihre Funktion entspricht also der ursprünglichen Bedeutung des Wortes Psychologie. Sie unterstreicht die Rolle der Menschheit als Bindeglied zwischen dem übermenschlichen und dem untermenschlichen Reich. Sie erlaubt es, bewusste Verbindungen zwischen menschlichen Seelen und denen, die in jeder Form der Natur vorhanden sind, herzustellen.

Psycholog/innen arbeiten auch an der energetischen Übertragung von Ideen von einem Gedankenzentrum zum anderen. Sie sind die *Illuminatoren des Gruppendenkens*. Durch ihre Fokussierung auf die Seele der subhumanen Reiche werden die Bedeutung ihrer Rolle und die Beziehung zwischen ihnen und den drei Körpern der menschlichen Persönlichkeit besser verstanden. Basierend auf den Bestandteilen in *Eine Abhandlung über Kosmisches Feuer* beleuchten sie die Esoterik aus psychologischer Sicht. Sie haben damit die neue Psychologie hervorgebracht, die auf der Wissenschaft der Strahlen und der esoterischen Astrologie basiert.

In der Skorpion-Energie behauptet die Seele ihre Überlegenheit über die Persönlichkeit, indem sie *triumphierend aus dem Kampf hervorgeht*. Skorpion, das polare Gegenteil von Stier, ist also eine Energie der Erleuchtung in der Phase der dritten Einweihung.

Die achte Gruppe steht daher der zweiten Gruppe gegenüber, die sich mit der Auflösung von Verblendungen beschäftigt. Beide tragen durch Erleuchtung zur Unterwerfung von Maya, Trugbildern, Illusionen und zum Triumph des Hüters der Schwelle bei.

## **9 –Die Gruppe der Finanzleute und Volkswirtschaftler/innen**

Verbunden mit den Energien von Schütze.

Leitmotiv der Seele: *Ich sehe das Ziel. Ich erreiche das Ziel und sehe ein weiteres Ziel.*

Buch: Kein besonderes, aber die Leitgedanken von Strahl 7, die sich durch *Eine Abhandlung über weiße Magie* ziehen, korrespondieren mit dieser Gruppe.

Astrologisch gesehen stehen sich Schütze und Zwillinge gegenüber und sind beide mit der Heilung verbunden. Die neunte Gruppe ist daher das komplementäre Gegenstück zu der dritten. Beide arbeiten am Ätherkörper auf verschiedenen Ebenen, denn Geld ist die Verdichtung des Ätherkörpers der Menschheit.

Wenn wir die Verteilung des Geldes und seinen Umlauf in der Welt betrachten, können wir meist nur das Ungleichgewicht beobachten, das diese kranke Welt hervorbringt.

Diese Gruppe sollte das Verhältnis von Geld und Bewusstsein beleuchten. Energie, Geld und Zeit sind austauschbare Begriffe, und die Art und Weise, wie wir damit umgehen, spiegeln unsere Bewusstseinszustände wider. Diese Beziehungen sind eine der Ausdrucksweisen von Strahl 3, der durch die Energie der Erde mit dem Schützen verbunden ist.

Die Gruppe muss auch die Idee des Teilens vermitteln. In einem gesunden ätherischen Körper zirkuliert die Energie frei in allen Bereichen und bedarfsgerecht, ohne dass sie von einer harmonischen Verteilung zurückgehalten wird.

Diese Operation veranschaulicht das Gesetz von Angebot und Nachfrage, verbunden mit der gemeinsamen Nutzung, die die Menschheit durchführen muss, um zu ausgewogenen Beziehungen in allen Bereichen der Gesellschaft zu gelangen.

Schließlich arbeitet sie an der gerechten Verteilung des Geldes und seiner sinnvollen Verwendung. Welchem Bereich sollte es als Priorität für das Gemeinwohl gewidmet werden? In *Die Geistige Hierarchie tritt in Erscheinung* weist Alice Bailey darauf hin, wie wichtig es ist, erhebliche Ressourcen für die Bildung bereitzustellen; das gilt auch heute noch!

Der Zweck dieser Gruppe ist es, einen großen Teil des Geldflusses, der derzeit für den Bau von Formen verwendet wird, die auf das materielle Wohlergehen der Menschheit abzielen, für das Ziel des inneren Wachstums, des einzigen Wachstums für die Zukunft der Menschheit, zu verwenden.

### **Das letzte Dreieck in Bezug auf die drei Wissenschaften**

Grundlagenforschung mit Wissenschaftlern. Beziehung: Geist-Materie.

Die Wissenschaft der Seele mit Psychologen. Beziehung: Seele-Form.

Energiewissenschaft mit Finanzleuten und Volkswirtschaftler/innen. Beziehung: Seelenenergie.

## **10 – Die Gruppe der schöpferisch Wirkenden**

Verbunden mit den Energien des Steinbocks

Leitmotiv: *Versunken bin ich in überirdischem Licht, und diesem Licht wende ich den Rücken zu.*

Buch: keins.

Diese Gruppe umfasst Mitglieder der anderen neun Gruppen.

Es ist eine Synthese-Gruppe, die dafür verantwortlich ist, die anderen neun so zu verbinden, dass sie auf der physischen Ebene auf kreative Weise arbeiten.

Sie arbeitet eng mit den Finanzleuten zusammen und hilft jeder Gruppe, ihre Aktionen zu verwirklichen.

Das Leitmotiv von Steinbock ist Kontrolle. Der wahre Meister ist derjenige, der im Dienst aller steht. Dies tut die zehnte Gruppe.

Einige wundern sich über das Fehlen von Wassermann und Fischen. Es ist möglich, sie zu diesem Rad der Saatgruppen hinzuzufügen, aber es ist notwendig, die Ebene der Jünger zu überschreiten.

Sobald der Stand der Meisterschaft erreicht ist, arbeiten die Meister als Weltdienende im Wassermann, und als Welterlösende in den Fischen.

Alle diese Gruppen arbeiten auf das gleiche Ziel hin, nämlich: Das Eine Leben zu offenbaren.

# Die Kraft des Einen Lebens Hervorrufen

*Visualisierung zum Bestärken der Hände der Neuen Gruppe der Weltdienenden*



## I. Zirkulation

Stellen Sie sich die „Kräfte des kreativen Lebens“ vor, die aus der Seele herabströmen und in den Energiezentren von Kopf, Herz und Kehle zirkulieren. Stellen Sie sich vor, sie bilden ein „Dreieck aus feurigem Licht“.

*Lassen Sie die Energie zirkulieren und „das Gesetz des Gruppenfortschritts kontrollieren“*

**OM**

## II. Gruppenintegration

Denken Sie über das Gesetz des Gruppenfortschritts nach, das alle Weltdiener in einen „lebenden Organismus“ aufbaut und integriert.

Lasst die Formel der Integration ertönen:

**Ich bin eins mit meinen Gruppenbrüdern und alles was ich habe, gehört ihnen.**

**Möge die Liebe, die in meiner Seele ist, ihnen zuströmen.**

**Möge die Kraft, die in mir ist, sie emporheben und ihnen helfen.**

**Mögen die Gedanken, die meine Seele erschafft, sie erreichen und ermutigen.**

**OM**

## III. Erhebung

Stellen Sie sich die gesamte weltweite Gruppe von Dienern vor, die auf den Effekt des Gesetzes des Gruppenfortschritts (Erhebung) reagieren und sich als Einheit auf den Gipfel des Steinbocks erheben.

**OM**

#### IV. PLANETARISCHE AUSRICHTUNG UND ZIRKULATION

Stehen Sie als Gruppe auf dem Gipfel des Berges, hören Sie nach dem Schlüsselwort für das Zeichen des Steinbocks, das „bewusst von der Gruppenseele gesprochen wird“:

***Verloren sind wir in überirdischem Licht, und doch wenden wir diesem Licht den Rücken zu.***

Stellen Sie sich die erleuchteten Energien des Steinbocks vor, ergänzt durch „eine noch größere Konstellation, die - für unseren Tierkreis - das ist, was der Tierkreis für die Erde ist.“ Sehen Sie, wie die Energien um das planetarische „Dreieck des feurigen Lichts“ verschmelzen:

- a. Das planetarische Hauptzentrum: Shamballa, „wo der Wille Gottes bekannt ist“.
- b. Das planetarische Herzzentrum: Die Spirituelle Hierarchie, der Weltlehrer im Zentrum.
- c. Das planetarische Kehlzentrum: Die Neue Gruppe der Weltdiener als kollektiver Vertreter der Menschheit.

**OM**

#### V. AFFIRMATION

Bekräftigen Sie die Haltung der Gruppe auf dem Berggipfel, indem Sie die „Flut des neuen Lebens“ weiter hervorrufen und in Umlauf bringen:

**Vom höchsten spirituellen Wesen auf unserem Planeten über die abgestuften spirituellen Gruppen erleuchteter und perfektionierter Männer und Frauen, die auf der Innenseite des Lebens arbeiten, bis hin zur Außenwelt des täglichen Lebens, in der das Denken, das Lieben von Männern und Frauen der Flut des neuen Leben dient. Der Plan kann sofort angewendet und intelligent umgesetzt werden. Die Arbeiter sind da und die Macht zu arbeiten ist angemessen für den Bedarf.**

**OM**

Halten Sie den Fluss in ausgeglichener, kontemplativer Stille aufrecht.

#### VI. EVOKATION

Die Macht des einen Lebens  
Ströme durch die Gruppe aller wahrhaft Dienenden.

Die Liebe der einen Seele  
Kennzeichne das Leben aller derer, die den Grossen helfen möchten.

Ich will meinen Teil zu dem grossen Werk dadurch beitragen  
in dem ich mich selbst vergesse, niemanden schädige  
und stets die richtigen Worte spreche.

**OM**

\* \* \*

# THE NEW GROUP OF WORLD SERVERS, 2025 THE EXTERNALISATION OF THE HIERARCHY THE TEN SEED GROUPS

*Phillip Lindsay – Esoteric Astrologer*

(This talk is based upon extracts from the web-site of Phillip:

[https://esotericastrologer.org/newsletters/special-edition-newsletter-capricorn-servers-week-2025-the-externalisation-of-the-hierarchy/.](https://esotericastrologer.org/newsletters/special-edition-newsletter-capricorn-servers-week-2025-the-externalisation-of-the-hierarchy/))

## THE FIVE PLANETARY CITY CENTRES

The five *planetary city centres* are of utmost importance for understanding the direction of energies and forces as they circulate around the planet; particularly at the full moon periods, where meditators are enjoined to visualise energies pouring through those centres. Each city is responsible for the distribution of energy to various parts of the world, depicted by the diagram below:

The Transmission of Rays and Zodiac Forces to Planet Earth – via the Five Planetary Centres and Five Continents.

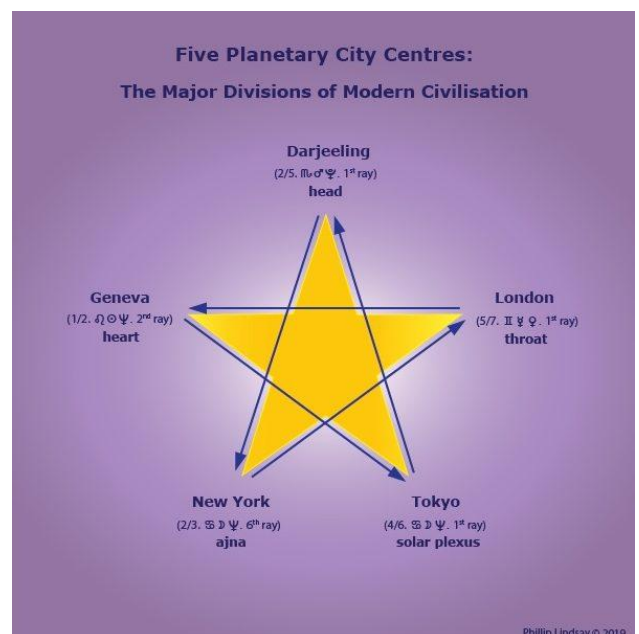
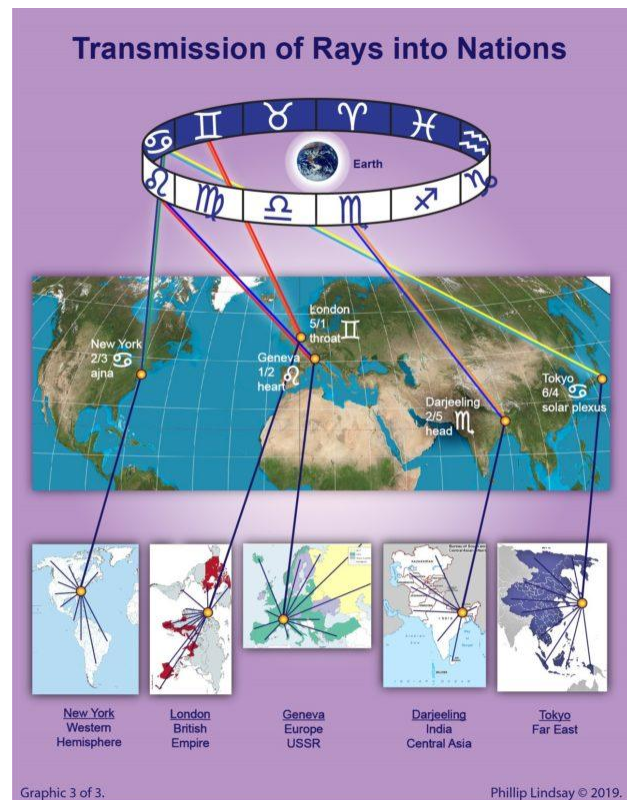
The chakras assigned to these centres are the [author's evolving understanding](#). Out of these five centres, the reader will note the seeming contradiction of the small town of Darjeeling, compared to the other very large cities. This is because Darjeeling is a highly magnetised and ancient centre associated with India's vast history; it is also in physical proximity to the Himalayas, the abode of the Masters of Wisdom.

"... the physical plane areas or localities which constitute the present modern exits for energies, through which directed energies can pass to carry out the creative process, are five in number: New York, London, Geneva, Darjeeling and Tokyo. These five form a *five-pointed star of interlocking energies*, symbolic of the major divisions of our modern civilisation.

### The Five Planetary City Centres: The Major Divisions of Our Modern Civilisation.

... I am here concerned with physical plane utilisation of energy through the power of directed thinking and on behalf of the evolution and well-being of mankind. At each one of these five centres one of the Masters will be found present, with His Ashram, and a vortex of spiritual forces will there be organised to hasten and materialise the plans of the Christ for the new and coming world cycle.

The organising of these five centres will be done slowly and gradually. A senior disciple will appear and will work quietly at the foundation work, gathering around him the needed agents, aspirants and assistants. All these workers at any particular centre will be trained to think, and the effort now present in the educational and social world to force



men to think for themselves is a general part of this training process.”<sup>18</sup>



### HOW CAN KNOWLEDGE OF THE FIVE CITIES BE OF PRACTICAL USE?

1. To visualise energies pouring through these cities at full moon group or individual meditations – to realise the power of subjectively directed thought.

2. To understand that these five centres have jurisdiction over large sections of the planet. Hence energy pouring through or directed through them, has potential for wide distribution.

3. That these centres are ruled by astrological and ray forces – that may be particularly strong at various full moon festivals. For instance, during the month of Scorpio, and at the full moon – Darjeeling. Or Leo in Geneva’s case etc. (The Orient and Occident also have soul and personality rays: Orient 4/3 and Occident 2/4.)

4. That the nations which fall within these five regions, all have their own astrological and ray rulerships – which or may not correspond to the astro-ray rulership of the city in question. For instance, Geneva is ruled by Leo and its nation Switzerland is an Aries soul and Aquarius personality.

5. That various individuals may find themselves living in physical proximity to these major centres, or a national centre/city associated with a global centre. There may be an attraction to these cities, based upon individual karma, astro-ray influences – or group affiliations.

However, as far as the efficacy of meditating groups is concerned, *consciousness* does not recognise the tyranny of distance. Groups and individuals can link up with one another instantaneously and direct energies accordingly. Each group or individual bring their own nation’s astro-rayological qualities to building the emerging paradigm – the transformation of the etheric body of our planet from material squares to spiritual triangles – as outlined in the next section.



Of course, information about the centres is useless unless one has a rudimentary understanding of how they function. For instance, the solar plexus (Tokyo) is the seat of the emotional body. The throat centre (London) is the gate of the mental body etc. Matching the function of a planetary chakra/city with the astro-ray make up and its function in the outer world, will go a long way to develop an understanding of how energy circulates around the planet – within the Grand Design!

The science of the planetary centres is in its infancy – the assignment of chakras to the five main cities was never given out by the Master DK. There is a fair degree of certainty of chakra assignment to some centres, others are a matter of debate among esoteric enquirers.



Some students will be able to make use of this information, and test its veracity. To be aware of all these energy relationships is to consolidate a world view that is protective of *The Planetary Plan’s* unfoldment and development. The visualisation of the planetary centres in global-linking group meditation, shields the ongoing

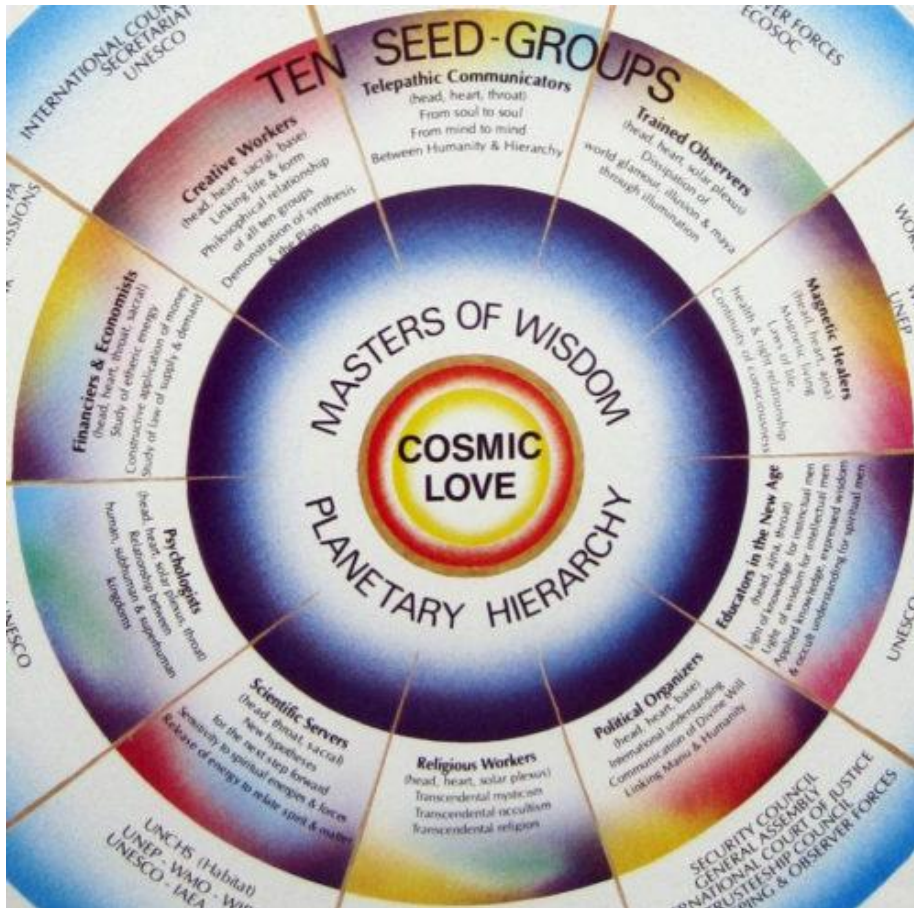
relentless attacks from the Forces of Materialism, the Black Lodge:

“... the Members of the Hierarchy are not only sensitive to impression from the two other planetary centres (Shamballa and Humanity), but They are acutely aware of the Forces of Evil which are *fighting furiously* against the externalisation of the spiritual work.”<sup>19</sup>

## THE NGWS AND THE TEN SEED GROUPS

The NGWS is comprised of ten seed groups, as in the diagram below, also listed in greater detail in the table at [Appendix 1](#). Bear in mind that the majority of the NGWS are not esoterically inclined or necessarily “spiritual” in an obvious way. Nevertheless, they range from “men and women of goodwill” to aspirants, disciples and initiates; they have a potent sense of mission and the part that they must play in the reformation of the world. The responsibility of the small proportion of the esoteric members of the NGWS, is to work subjectively, supporting the entire NGWS group. The ten seed groups are worth studying to find the one with which there is the most resonance; in any subsequent realisation lies the path for a more enhanced and empowered service expression; there can be identification with more than one group.

### THE TEN SEED GROUPS



### THE EXTERNALISATION OF THE HIERARCHY AFTER 2025

This current period of 2019 leading to 2025, closes a window that opened in 1965, mirroring an earlier opportunity 2,500 years ago:

“In the time of the Buddha and through the stimulation He produced there was a great gathering in of Arhats. These were men who had achieved liberation through self-initiated effort. This period, in our Aryan race, marked a climax for the East. Since then the tide of spiritual life has steadily flowed westward, and we may now look for a corresponding climax in the West, which will reach its zenith between the years 1965 and 2025. Towards this end the adepts of the East and of the West are unitedly working, for they follow always the Law.”<sup>25</sup>



As earlier stated, contact by the Masters directly with Humanity, has not occurred since ancient Atlantis. Hence, Their renewed presence at the beginning of the Age of Aquarius promises accelerated revolution in human consciousness; a truly “golden age”, another name for the Satya Yuga that is now beginning for the next Sixth Rootrace.

The New Era will usher in new forms of music and art that will emerge under the influence of the fourth ray cycle – which coincidentally begins in 2025. The fourth ray of Harmony Through Conflict, the ray of beauty, art and music. These new art forms will reflect the fresh frequencies precipitating into human consciousness, the energies of Aquarius; they will, complement the fifth ray of science forces that will also be powerful throughout the age, an age that Humanity must build of its own free will and conscious cooperation with the known Planetary Plan: “Music will be largely employed in construction, and in one hundred years from now it will be a feature in certain work of a constructive nature.”<sup>26</sup>



*Shakyamuni Buddha with 18 Arhats. (Mukti Singh Thapa.)*

As to the exact date of the Externalisation after 2025, the following passage written in 1943, may offer a hint:

Sanat Kumara at Shamballa. (Command of Rigden Djapo by Nicholas Roerich.)

“The Restoration of the Mysteries, the initiation of those disciples who have stood firm and unafraid during the war [WWII], the enlargement of Their ashrams, owing to the almost unforeseen development of the spiritual sense among the world aspirants who would not normally have become disciples during this incarnation, and also the *externalisation of Their ashrams during the next one hundred years, preparatory to the reappearance of the Hierarchy upon earth*, are some of His present hierarchical responsibilities.

These involve a tremendous expenditure of force, of second ray energy, just as His [The Christ] first activity demands an unusual expenditure of first ray power—something which even He, in His high place, is only now learning to handle, as a pledged Disciple of Sanat Kumara.”<sup>27</sup>

The use of the phrase “next one hundred years” may be generic and not necessarily literal; but it must point to a time-frame in which the Hierarchy are aiming to implement the Plan. If 100 is added to 1943 = 2043. And that might be construed as the *latest* date for the externalisation of the ashrams of disciples and initiates per se – “preparatory to the reappearance of the Hierarchy upon earth”. Only a mere two decades after 2025!

Nevertheless, nothing is hewn in stone for Hierarchical plans, always subject to change, depending upon human responses, decisions and action taken. For example in the above passage, “unforeseen development of the spiritual sense among the world aspirants who would not normally have become disciples during this incarnation”.



## APPENDIX 1: THE TEN SEED GROUPS

### Group 1

**Seed Group:** *Telepathic Communicators* - Head, heart and throat centres

**Book:** Telepathy and the Etheric Vehicle

(DINAI 35) These people are receptive to impression from the Masters and from each other; they are the custodians of group purpose and, therefore, closely related to all the other types of groups. Their work is largely on the mental plane and they work in and with thought matter and with the reception and direction of thought currents. They are also working at the facilitation of communication between individuals so that the rules and methods whereby speech can be transcended may become known and the new way of intercourse be brought about. Communication will eventually be:

- a. *Soul to soul* on the higher levels of the mental plane. This involves complete alignment, so that soul-mind-brain are completely at-one.
- b. *Mind to mind* on the lower levels of the mental plane. This involves the complete integration of the personality or lower self, so that mind and brain are at-one.

Disciples must remember these two distinctive contacts and bear in mind also that the greater contact need not necessarily include the lesser. Telepathic communication between the different aspects of the human being is entirely possible at varying stages of unfoldment.

[More detail about the Telepathic Communicators.](#)

### Group 2

**Seed Group:** *Trained Observers* - Head, heart and solar plexus centres

**Book:** Glamour a World Problem

(DINAI 36) Their objective is *to see clearly through all events, through space and time by means of the cultivation and use of the intuition. They work very largely on the astral plane at the dissipation of glamour*, thus bringing in illumination to mankind. Thus another type of energy is brought into play, producing another type of inter-relation and communication. This communication is between the plane which is the plane of illumination and pure reason (the buddhic plane) and the plane of illusion and glamour, which is the astral plane.

The Trained Observers are asked to remember that their great task is *to dispel the world illusion through the pouring in of light*. When there are a sufficient number of groups, working along these lines, there will be found—upon the physical plane—certain channels of communication which will act as the mediators between the world of light and the world of illusion. They will be transmitters of that form of energy which will break up the existing glammers and illusions, and so dissipate the ancient deceptive thoughtforms. They will release the light and peace which will illumine the astral plane and dispel the illusory nature of its life.

[More detail about the Trained Observers.](#)

### Group 3

**Seed Group:** *Magnetic Healers* - Healers are found on all seven Soul Rays. Head, heart and ajna centres

**Book:** Esoteric Healing

(DINAI 37) These healers have no relation to the work of the so-called magnetic healers of today. They *work intelligently with the vital forces of the etheric body*. Much of their work is dealt with in *Esoteric Healing*. This group of healers must bring about the *right healing of the personalities of individuals in all aspects* of their nature. The work to be done is that of the intelligent transmission of energy to various parts of the nature—mental, emotional and physical—through the right

organisation and circulation of force. Present day healers should endeavour to *break loose from the modern and traditional ideas as to healing*; they should recognise the stupendous fact that *healing must eventually be carried forward by groups which will act as the intermediaries* between the plane of spiritual energy (either soul energy, intuitional energy or will energy) and the patient or group of patients.

Note this last point. The *group idea* must always be remembered by the students as they work; they must *not* work as individuals but as units in a coherent whole. This will distinguish the New Age methods from the past, for the work will be group work and, usually, for a group. Magnetic healers must learn to work as souls and not as individuals. They must learn to communicate healing energy from the reservoir of living force to the patient or patients.

[More detail about the Magnetic Healers.](#)

#### **Group 4**

**Seed Group:** *Educators of the New Age* - 2<sup>nd</sup> Ray Souls and those with strong emphasis on the 2<sup>nd</sup> Ray (suggested) - Head, heart and throat centres

#### **Book:**

(DINAI 37) Their *service is along the line of culture* and they will work to bring in *the new type of education*. Their emphasis will be upon the building of the antahkarana and upon the *use of the mind in meditation*. Again—much of this new educational science will be given in the fifth volume of the series. They will act as communicators and transmitters of two aspects of divine energy—knowledge and wisdom. These must be thought of in terms of energy.

This fourth group (whose work is concerned with the *education of the masses*) is a *direct intermediary between the higher mind and the lower mind*. They are concerned with the building of the antahkarana and their task is that of linking the three points of mental focus—the higher mind, the soul and the lower mind—so that there may be established a *group antahkarana* between the kingdom of souls and the world of men.

[More detail about the Educators of the New Age.](#)

#### **Group 5**

**Seed Group:** *Political Organisers* - 1<sup>st</sup> Ray Souls and those with strong emphasis on the 1<sup>st</sup> Ray (suggested) - Head, heart, base centres

#### **Book:**

(DINAI 38) Concerns itself with political factors in every nation. They will work in the world of human *government, dealing with the problems of civilisation* and with the relationships existing between nations. The *bringing about of international understanding* will be their major objective. This group communicates the “quality of imposition,” and an authority that is lacking in the other branches of this divine group activity. This work is *largely first ray work*. It will embody the method whereby *the divine Will works out in the consciousness of races and nations*. Members of this group will have *much first ray energy in their equipment*. Their work is to act as channels of communication between the department of the Manu and the race of men. It is a noble task, my brothers, to be channels for the will of God.

[More detail about the Political Organisers](#)

#### **Group 6**

**Seed Group:** *Workers in the Field of Religion* - Head, heart and solar plexus centres. Necessarily the same as Group 2

**Book:** Reappearance of the Christ

(DINAI 38) Their work is to *formulate the universal platform of the new world religion*. It is a work of loving synthesis and it will emphasize the unity and the fellowship of the spirit. This group is, in a pronounced sense, *a channel for the activity of the second Ray of Love-Wisdom, that of the World Teacher*—an office held at present by the Christ. The platform of the new world religion will be built by the many groups, working under the inspiration of the Christ and the influence of the second ray and these—in their totality—will constitute this sixth group.

2<sup>nd</sup> Ray Souls and those with strong emphasis on the 2<sup>nd</sup> Ray (suggested)

[More detail about the Workers in the Field of Religion](#)

### **Group 7**

**Seed Group:** *Scientific Servers* - The head, throat and sacral centres

**Book:**

(DINAI 39) They will *reveal the essential spirituality of all scientific work* which is motivated by love of humanity and its welfare, which relates science and religion and brings to light the glory of God through the medium of His tangible world and His works. They have a most interesting function but one which will not become evident for a long time—not until the building forces of the universe are better understood. This will be co-incident with the development of etheric vision.

This *group will act as a channel of communication or intermediary* between the energies which constitute the forces which construct the forms and fabricate the outer garment of Deity and the human spirits. You will note here, consequently, the possibility that this *group's main initial work will be concerned with the problem of reincarnation*. That problem deals with the taking of an outer garment or form under the Law of Rebirth.

[More detail about the Scientific Servers](#)

### **Group 8**

**Seed Group:** *Psychologists* - Head, heart, solar plexus and throat centres. 1st group to use 4 centres – mediators of thought between other groups – a linking group.

**Book:** Esoteric Psychology I, II. Esoteric Astrology

(DINAI 39) They will be concerned with *the revelation of the fact of the soul and with the new psychology* which will be based upon *the seven ray types and the new esoteric astrology*. Their major task will be to relate, through approved techniques, the soul and the personality, leading to the revelation of divinity through the medium of humanity.

*They will act also as transmitters of illumination between groups of thinkers and as illuminators of group thought*. They transmit energy from one thought centre to another and, above everything else, *they transmit the energy of ideas*. The world of ideas is a world of dynamic force centres. Let this not be forgotten. These ideas have to be contacted and noted and their energy has to be assimilated and transmitted.

[More detail about the Psychologists](#)

### **Group 9**

**Seed Group:** *Financiers and Economists* - Head, heart, throat and sacral centres.

**Book:**

(DINAI 39) They will work with the energies and forces which express themselves *through the interchange and the values of commerce*; they will deal with *the Law of Supply and Demand and with the great principle of Sharing* which ever governs divine purpose. They will be *the great psychometrical workers*, for a psychometrist is one whose soul is sensitive to the soul in others and in all forms of life. The principle of Sharing which must govern economic relations in the future is a soul quality or energy and hence their work of relating soul with soul. They also evoke the soul of the past, linking it with the present and finding it likewise indicative of the future.

[More detail about the Financiers and Economists](#)

### **Group 10**

**Seed Group:** *Creative Workers* - Head, heart, sacral, base centres.

**Book:**

(DINAI 40) They are *communicators between the third aspect of Divinity, the Creative Aspect*—as it expresses itself through the creative work and in response to the thought world—*and the first aspect, Life*. They link and blend life and form creatively. They are closely related to the ninth group

because today, unknowingly and without any true understanding, they are *bringing about a concretisation of the energy of desire*; this in its turn brings about the creation of things.

Incidentally, therefore, *they are concerned with the concretisation of money*. Their work is also largely philosophical and concerned with the task of relating—factually and scientifically—the other nine types of groups so that they may work creatively upon the physical plane and the divine Plan may clearly appear as a result of this synthesis which they bring about.

[More detail about the Creative Workers](#)

\* \* \*

## **Die Saatgruppen des Neuen Zeitalters Die Gruppe der Politischen Organisator/innen – Saatgruppe 5**

*Judith Hegedus*

Die letzten Jahre haben eine Reihe von deutlich sichtbaren Themen und Veränderungen im politischen Leben der Nationen mit sich gebracht. Überall, wo wir hinschauen, sehen wir Chaos und Spaltung - aber nicht nur. Was die Welt bisher als Stabilität bezeichnete, ist schwer fassbar geworden. Wie wir wissen, ist die äußere Realität ein Spiegelbild unserer inneren Realität, so dass dieses äußere politische Chaos ein guter Ausgangspunkt für die innere Reflexion ist. Der springende Punkt dabei ist, dass man dies als Ausgangspunkt akzeptiert - auch wenn wir wollen, dass das Bild anders aussieht. Politische Organisator/innen müssen diese Situation umgestalten, um sicherzustellen, dass sich Regierungsmodelle entwickeln können, eine echte Demokratie etabliert werden kann und wir schließlich das Ziel der weltweiten Einheit auf der ganzen Linie erreichen können.

Nach Jahrzehnten der umfangreichen Globalisierung, der engen Zusammenarbeit von Nationen, und der Bildung überstaatlicher Gruppierungen, wie der EU, scheint der Prozess ins Stocken geraten zu sein. Heutzutage besteht die Tendenz, dass sich viele Nationen eher nach innen orientieren und sich auf sich selbst konzentrieren. Aber muss das zwangsläufig schlecht sein? Dies könnte eine produktive Zeit der Selbstreflexion und des Zurücksetzens von Prioritäten für jede Nation sein, um sie näher auf ihre seelischen Ausprägungen auszurichten. Dies erfordert, dass die Mitglieder der Neuen Gruppe der Weltdienenden innerhalb jeder Nation subjektiv auf diesen Zweck hinarbeiten. Das Erhöhen der Bewusstseinssebene innerhalb ihrer Nationen ist eine Voraussetzung auf dem Weg zu einer wahren Demokratie. Wir können keine Gruppierungen von höherem Niveau unter Zwang und mit Gewalt schaffen - das ist die Lehre, die wir aus dem Zusammenbruch der ehemaligen staatlichen sozialistisch-kommunistischen Länder in Osteuropa und der Sowjetunion ziehen können. Wir müssen die Bewusstseinssebenen erhöhen, damit diese Einheiten durch den freien Willen der Menschen gebildet werden. Nur so wird die Nachhaltigkeit langfristig gesichert. Damit sich eine echte Demokratie jemals etablieren kann, brauchen wir eine gute Bildung für alle, die darauf abzielt, höheren Idealismus zu erkennen und zu lernen, im Geiste der Zusammenarbeit zusammenzuarbeiten, was dann zu einer Synthese führt. Vernünftige Regierungssysteme werden sich erst entwickeln, wenn die genannten Teile zusammengefügt sind.

Vieles in der Politik geschieht heutzutage im Zusammenhang mit Identität. Es wurden viele Untersuchungen und Analysen zu den Ergebnissen der US-Wahlen 2016 sowie des Brexit-Referendums 2016 und zuletzt zu den britischen Wahlen am 12. Dezember durchgeführt. Die Abstimmungsmuster haben sich verändert: Es scheint eine starke Verschiebung hin zur Betonung der nationalen Identität im Gegensatz zur Klassenidentität zu geben. Die Kräfte des Materialismus stehen im Kampf mit geistigen Idealen, und sie versuchen dort anzugreifen, wo es Schwächen gibt: Die Art und Weise, wie der Kapitalismus heute praktiziert wird, hat ein Modell mit hoher Kapitalkonzentration und dem Fokus auf finanzielle Manipulation geschaffen, das die Chancen für den Durchschnittsmenschen reduziert. Viele Menschen fühlen sich ausgegrenzt und auf einer abwärts gerichteten Schiene, wirtschaftlich gesehen. Die Ungleichheit hat groteske Ausmaße

angenommen. Dies ruft alle möglichen Ängste hervor und macht die Menschen anfällig für vereinfachte und oft falsche populistische Botschaften von führenden Politiker/innen. Lasst uns die Tür versiegeln, wo das Übel wohnt!

Damit schließt sich der Kreis: Nur ein erhöhtes Bewusstsein und die Anerkennung der Einen Menschheit können diesen Meldungen langfristig entgegenwirken. Es ist an der Zeit, dass politische Organisator/innen der Neuen Gruppe der Weltdienenden sich vernetzen und ihre subjektive Einheit stärken. Die gegenwärtige Unordnung auf der politischen Szene ist die Widerspiegelung der inneren Veränderungen, die stattfinden, und wir wissen, dass die Umsetzung von Veränderungen immer schwierig ist. Die Mitglieder dieser Saatgutgruppe handeln wie „Wegweisende“ oder Umwandlungsagenten, die daran arbeiten, das Bewusstsein auf nationaler Ebene zu erhöhen und die Integrität der politischen Gruppierungen auf höherer Ebene intakt zu halten. Diese Gruppierungen bieten den Nationen die Möglichkeit, enger zusammenzuarbeiten, und es ist sehr wichtig, diese Kanäle der Zusammenarbeit heute offen zu halten, damit wir sie später nutzen können.

Ich möchte die Arbeit der politischen Organisator/innen auch aus einer objektiven, pragmatischen Perspektive betrachten. Den allgegenwärtigen einzelnen politischen Botschaften müssen Botschaften der Einheit und Integrität entgegengesetzt werden. Politische Organisator/innen müssen dafür sehr gut aufgestellt sein und nicht nur den guten Willen, sondern auch starke Fähigkeiten wie Kommunikation, Projektmanagement, Finanzmanagement und Fundraising nutzen. Die Arbeit muss extrem konzentriert und unaufhaltsam sein, und guter Wille allein reicht nicht aus. Sie müssen flexibel sein, nach Möglichkeiten suchen und Allianzen bilden. Sie müssen Spaltungen heilen, veraltete, trennende Muster des politischen Denkens und der Gewohnheiten transformieren, sie auf eine höhere Ebene verlagern, Einheit und Integration ermöglichen - der beste Ansatz ist: in den Prozess zu investieren und nicht in das Ergebnis!

In diesem Herbst haben wir uns an den friedlichen Zusammenbruch der osteuropäischen kommunistischen/staatlichen sozialistischen Regime vor genau 30 Jahren, in den letzten Monaten des Jahres 1989, erinnert. Ein jüngstes Jubiläum war der Volksaufstand gegen das diktatorische Regime in Rumänien, der mit einem scheinbar unbedeutenden Ereignis am 15. Dezember 1989 in Timisoara, in Siebenbürgen, dem westlichen Teil Rumäniens, begann. Ein Mitglied der lokalen ungarischen Minderheit, ein Reform-Minister namens László Tőkés, wurde wegen seines Widerstandes gegen die diktatorische Regierung aus seinem Haus und seiner Kirche vertrieben. Mitglieder seiner Kirche, alle ethnischen Ungarn, bildeten an diesem Abend eine Menschenkette um sein Haus herum, als Polizei- und Staatssicherheitsbeamte auf der anderen Straßenseite bereit waren, sie anzugreifen. Bald darauf schlossen sich den Ungarn Mitglieder einer lokalen rumänischen Baptistengemeinde an, und sie stellten sich gegen die Polizei. Rumänien hatte damals ein besonders brutales Regime, das seine Bürger regelmäßig einschüchterte - und manchmal auch diejenigen mit anderen Ansichten physisch vernichtete. Die Polizei befahl den Rumänen, nach Hause zu gehen, und sagte, sie würden sich später mit den Ungarn befassen. Darauf antwortete Petru Dugulescu, der rumänische baptistische Pastor: „Wir sind keine Ungarn und Rumänen, sondern alle Brüder und Schwestern in Christus“. Es dauerte nur 10 Tage, bis das Regime fiel. Heute, 30 Jahre später, in Anbetracht des weltweit zunehmenden ethnischen Konflikts und Nationalismus, auch in Osteuropa, müssen wir uns an aufbauende Beispiele wie diese erinnern, um uns zu vergewissern, was möglich ist.

Die spirituell orientierte Autorin Marianne Williamson als Kandidatin in den Vorwahlen der demokratischen Präsidenten aufgestellt zu sehen, war in jüngster Zeit ein Meilenstein. Ihre Botschaft der Liebe und ihr Plan, die Politik der Angst und Spaltung in den Vereinigten Staaten zu verändern, erreichten ein sehr großes Publikum und fanden bei Millionen von Menschen Anklang. Selbst wenn es nicht gelungen ist, als demokratische Kandidatin ausgewählt worden zu sein, ist dies ein wichtiger Schritt im Prozess, die Vereinigten Staaten dem Ausdruck ihrer Seelenqualitäten näher zu bringen. Ihr Aufstieg zur Kandidatin sollte potenziellen politischen Kandidaten auf der ganzen Welt als Inspiration dienen, die die gleiche Mission haben: die „Seele“ ihrer Nation zu stärken. Es sind diese

Kandidaten, die die politischen Organisator/innen unterstützen sollten. In letzter Zeit gibt es auch noch eine weitere gute Nachricht: Die EU hat im Mai dieses Jahres in allen ihren Mitgliedsstaaten Wahlen zum Europäischen Parlament abgehalten, und die Beteiligung war überall auf einem Rekordhoch. Das Bewusstsein hat sich verändert: Die Europäer haben das Gefühl, dass diese überstaatlichen Vertreter tatsächlich einen Unterschied machen, und sie wollten, dass ihre Stimmen durch Wahlen gehört werden. Wenn man bedenkt, dass die EU erst seit einigen Jahrzehnten besteht und ihr jüngstes Mitgliedsland erst vor 6 Jahren beigetreten ist, ist dies eine bedeutende Leistung. Es ist noch viel Arbeit übrig, doch der Plan ist immer in Arbeit.

\* \* \*

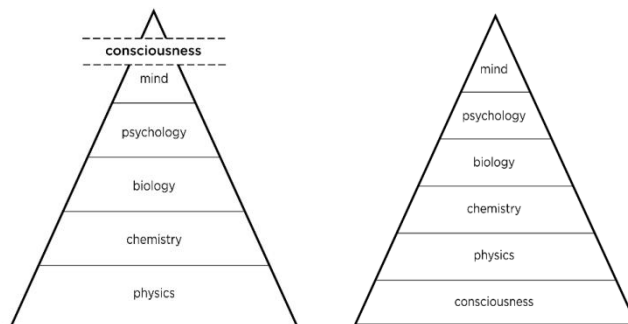
## DIE ZEHN SAATGRUPPEN DER WISSENSCHAFTLICHEN DIENER

*Mintze van der Velde, Weltweiter Guter Wille Genf*

Die Gruppe der wissenschaftlich Dienenden ist die siebte Saatgruppe. Es ist hilfreich, sich daran zu erinnern, dass das Ausmaß der Arbeit dieser Gruppen eher über Jahrhunderte als über Jahrzehnte gemessen werden kann. Daher ist es nicht einfach, die spezifischen Fortschritte einer dieser Gruppen zu ermitteln. Es könnte von Interesse sein, uns daran zu erinnern, was der Tibeter über diese Gruppe geschrieben hat.<sup>1</sup>: „*Ich bezweifle, ob es möglich sein wird, für den Aufbau dieser Gruppe viel zu tun, und zwar aus mehreren Gründen. Erstens kann eine solche Gruppe erst dann zustande kommen, wenn eine bestimmte wissenschaftliche Entdeckung von solcher Bedeutung gemacht sein wird, dass der jetzige innere Widerstand der Wissenschaft, die Seele als schöpferischen Faktor anzuerkennen, verschwinden wird. Diese Entdeckung wird um das Jahr 1975 herum eine anerkannte wissenschaftliche Tatsache sein. Zweitens besitzt A. A. B. nicht die erforderlichen wissenschaftlichen Kenntnisse, um mehr als die großen Umrisse des beabsichtigten Werkes begreifen zu können - und auch dann nur vom mehr mystischen und philosophischen Standpunkt aus.*“

Es wäre zu optimistisch, und es gäbe keine Rechtfertigung für die Behauptung, dass bereits ab 1975 „die Tatsache der Seele als schöpferischer Faktor“ im wissenschaftlichen Denken zum Allgemeinwissen gehört. Lassen Sie uns dennoch versuchen zu sehen, ob wir ein Muster in Bezug auf diese Gruppe von wissenschaftlich Dienenden erkennen können.

Eines davon ist der Ursprung des Bewusstseins. Im letzten Jahrhundert war der vorherrschende Standpunkt der verschiedenen Wissenschaften eine Pyramide mit Physik als Grundlage, gefolgt von Chemie, Biologie und Psychologie. Von dort aus wurden Theorien über den Geist entwickelt, wo wir auch das Bewusstsein finden können. Mit anderen Worten: Das Bewusstsein könnte als das Ergebnis chemischer und elektrischer Wechselwirkungen im Gehirn gesehen werden. Doch seit einigen Jahrzehnten, sagen wir ab den siebziger Jahren, wird in einer wachsenden Zahl wissenschaftlicher Publikationen anerkannt, dass es ein großes Problem mit diesem Mainstream-Prinzip gibt, und es wird ein neuerer Ansatz vorgeschlagen, bei dem das Bewusstsein am unteren Ende, d.h. am Ursprung, aller anderen Wissenschaften steht. Eine gute Übersicht über diesen Ansatz findet man in Dean Radin's Buch.<sup>2</sup>: „*Real Magic: Ancient Wisdom, Modern Science*“.



Die Wissenschaft selbst befindet sich also im Transformationsprozess. Die Entdeckung der Quantenphysik und der Relativitätstheorie zu Beginn des 20. Jahrhunderts war ein großer Fortschritt für die Wissenschaft. Seitdem wurden jedoch keine größeren Durchbrüche mehr erzielt – außer dass die Technologie, die auf

<sup>1</sup> Alice A. Bailey, *Die Geistige Hierarchie tritt in Erscheinung*, S 57-58, engl.

<sup>2</sup> Dean Radin, *Real Magic: Ancient Wisdom, Modern Science, and a Guide to the Secret Power of the Universe*, Harmony, 2018.

diesem Teil der Wissenschaft basiert, das Leben viel komfortabler gemacht hat. Dennoch wurde uns mitgeteilt, dass die Wahrheit bestimmter Grundannahmen der zeitlosen Weisheit sich zeigen wird, wie zum Beispiel:

1. Die Seele ist das formgebende Prinzip, das Anziehungskraft und Zusammenhalt erzeugt.
2. Diese Seele ist ein Aspekt oder eine Art von Energie, die sich von der Materie selbst unterscheidet.
3. Das Atom wurde als Energieeinheit anerkannt, aber die Energie, die in Aggregate fließt, die wir Organismen und Formen nennen, kann nicht losgelöst identifiziert werden. Es ist die Qualität der Energie, die die Vielzahl der Formen produziert; es ist das Licht, das das Auftauchen der Art der heterogenen Formen, welche Aggregate von Atomen annehmen können, ins Bewusstsein bringt.
4. Diese Art von Energie, die die Formen und kohärenten Organismen in allen Naturreichen hervorbringt, ist nicht das Lebensprinzip. Das Lebensprinzip wird unentdeckt und unerkant bleiben, bis die Seele studiert, anerkannt und ihrerseits untersucht wird.
5. Dies ist nur möglich, wenn der Mensch sich seines göttlichen Erbes stärker bewusst ist, und erst, wenn er als Seele wirkt und die Kontrolle über seinen Mechanismus (physisch, emotional und mental) übernommen hat, kann er bewusst wirken und sich mit der Seele in allen Formen verbinden.

Die Entdeckung der Freisetzung der Energie des Atoms war eine große Entdeckung, führte aber (noch) nicht zu einer „Energie für alle“. Das würde die wirtschaftliche und politische Situation in der Welt völlig verändern, denn letztere ist in hohem Maße von der erstgenannten abhängig. Unsere mechanische Zivilisation kann vereinfacht werden und ein Zeitalter bringen, in dem wir frei von dem Dämon des Geldes sind, und die Menschheitsfamilie wird dann universal ihren Status als überbrückendes Reich zwischen den drei unteren Naturreichen und dem fünften oder geistigen Reich anerkennen.

Wie sieht es jetzt mit sogenannter „freier Energie“, „Nullpunktenergie“ etc. aus? In der Geheimlehre von H.P. Blavatsky gibt es einen ganzen Abschnitt (Die Kommende Kraft).<sup>3</sup> über J.W. Keely (1837-1898). Keely war einer der ersten Erfinder, der eine Art Motor hatte, der auf unbestimmte Zeit laufen würde. Die Standard-Wissenschaft verbietet solche Geräte unter der Prämisse des „Gesetzes zur Erhaltung der Energie“. Aber dieses Gesetz resultiert aus dem Studium der Thermodynamik und gilt vor allem für geschlossene Systeme.

Nikola Tesla's (1856-1943) berühmte Aussage ist: „Wenn du die Geheimnisse des Universums finden willst, denk in Bezug auf Energie, Frequenz und Schwingung“. Tesla war eine weitere Persönlichkeit, die Geräte baute, die außergewöhnliche Möglichkeiten boten. Wenig anerkannt, war Tesla derjenige, der am Anfang eines Großteils unseres Wechselstromsystems steht, das wir heute auf der ganzen Welt verwenden. Nach seinem Tod wurden viele der Notizen von Tesla von der C.I.A. beschlagnahmt. Tesla dachte, dass aus den Schwingungen in der Luft um uns herum riesige Mengen an Energie gewonnen werden könnten. Er wollte Energiesysteme zum Wohle der gesamten Menschheit entwickeln. Warum sind diese beiden Vorreiter nicht erfolgreich gewesen? Ich denke, die Zeit war noch nicht reif - d.h. das menschliche Bewusstsein war nicht bereit für eine solche Technologie.

Sind wir jetzt bereit? Vielleicht: In dem Buch *“Hidden Energy”*<sup>4</sup> beschreiben Jeane Manning and Susan Manewich die gegenwärtige Situation. Von Dutzenden von Ansprüchen an Freie-Energie-Geräte zeigen Tests mit modernsten Messgeräten, dass eine Handvoll Geräte mehr Energie produzieren, als ursprünglich hineingegeben wurde.

Das Problem besteht darin, die Erfinder mit potenziellen Investoren zusammenzubringen oder zu verknüpfen - was schließlich zu realen Produkten führen würde. Das war das gleiche Problem auch für Keely und Tesla. Die Erfinder sind meist Menschen, die wollen, dass ihre Erfindung der gesamten

---

<sup>3</sup> H.P. Blavatsky, *Die Geheimlehre*, Vol. I, pp. 554-66, in Section X entitled “The Coming Force”

<sup>4</sup> Jeane Manning & Susan Manewich, *Hidden Energy*, FriesenPress, 2019.



Menschheit zugutekommt. Die Investoren sind nach wie vor stark an riesigen Gewinnen interessiert. Es gibt jetzt jedoch eine Stiftung mit dem Namen *NUI Foundation*<sup>5</sup> deren Mission es ist, einen ethischen Geschäftsentwurf für die professionelle Überprüfung, Inkubation, Design, Herstellung und den Vertrieb von Technologien für neue Energien an Gemeinden auf der ganzen Welt zum Wohle des Planeten Erde und der Menschheit zu erstellen. Die Tatsache, dass es mehrere funktionsfähige Geräte der freien Energie und Unterstützung für diese Art von Gründungen gibt, ist hoffnungsvoll und vielversprechend.

Paul Babcock, einer dieser Vorreiter, fasst das Thema ganz klar zusammen: „*Ich liebe freie Energie; es ist sehr notwendig für uns, aber wenn wir nicht als Menschen wachsen, wenn wir nicht herausfinden, wer wir wirklich sind, wenn wir uns nicht besser meistern können, was nützt das schon? Eines Tages dämmerte es mir.... „Wenn ich der Welt dieses Zeug gebe und alles, was es macht, ist, billigeren Strom zu erzeugen, damit die Leute mehr fernsehen können, was habe ich dann wirklich erreicht?“*“<sup>6</sup>

Ich kann mein Gespräch nicht ohne Erwähnung des SAFIRE<sup>7</sup> Projekts abschließen. Das SA FIRE-Projekt hat die Atmosphäre der Sonne in einem Labor auf der Erde erfolgreich umgebaut. Es stellt Beweise für die Energieerzeugung, die Umwandlung von Elementen und die Entsorgung radioaktiver Stoffe dar.

\* \* \*

## NEW AGE SAAT GRUPPEN DIE GRUPPE DER PSYCHOLOGEN

*Vincent Claessens – Weltweiter Guter Wille, Genf*

Bevor wir aufzeigen worin die Aufgabe der 8. Saatgruppe – die Gruppe der Psychologen – besteht, lasst uns einen Blick auf die aktuelle Situation im Bereich der Psychologie werfen. Die Wissenschaft der Psychologie ist ziemlich neu und eine kurze Zusammenfassung ihrer verschiedenen Richtungen wird uns dabei helfen, um zu sehen, wo wir heute stehen und welche Aussichten es für die Zukunft gibt.

Die erste Strömung, die im 19. Jahrhundert auftauchte, wurde **“Psycho-Physiologie”** genannt. Sie konzentrierte sich auf die Beziehung zwischen den organischen Funktionen und der psychologischen Aktivität, inklusive Gefühle, Gedanken... Diese Herangehensweise ist heute Teil der "kognitiven Wissenschaften", die eine Analyse des Mechanismus der Erinnerung, der Wahrnehmung, des Lernens offerieren... erschien der **Behaviorismus**, der sich mit dem Studium befasste, inwiefern sich externe Stimuli auf das Verhalten auswirken. Das Ziel bestand darin, das Verhalten voraussagen und kontrollieren zu können. Doch gab diese Vision, das menschliche Wesen werde hauptsächlich von externen Faktoren konditioniert, Anlass zu gewisser Kritik. Diese Sichtweise nahm an, dass Menschen wie eine Maschine reagieren. Wie zum Beispiel ein Computerprogramm, das gemäss der zuvor eingegebenen Information objektiv arbeitet.

Die zweite Richtung, die **Psychoanalyse**, füllte diese Lücke, indem sie die Existenz des Unterbewusstseins hervorhob. Durch die Freudianische Theorie wurde die Subjektivität des Individuums erstmals ans Licht gebracht. Diese Theorie beschrieb den komplexen Mechanismus des Unterbewusstseins mittels Analyse der tiefliegenden und verborgenen Impulse und Ängste, die hinter den Szenen und dem augenscheinlichen Verhalten des Individuums wirken. Die psychoanalytische Herangehensweise untersucht die tieferliegenden Schichten des menschlichen Wesens, um von der Oberfläche in sein Innerstes vorzudringen, daher rührt auch der Name **“Tiefen-Psychologie”**.

---

<sup>5</sup> See : <https://www.thenuifoundation.com/> and also: <https://newenergymovement.org/> for more information.

<sup>6</sup> Jeane Manning & Susan Manewich, *Hidden Energy*, FriesenPress, 2019 – page 189.

<sup>7</sup> See: <https://www.safireproject.com/>

Einmal mehr lehnten andere Psychologen die Idee eines individuellen Wesens ab, das, ohne es zu wissen von seinen unbewussten Impulsen gelenkt und zur Unterwerfung unter die Einschränkungen eines repressiven Superegos gezwungen wird. Diese Forscher haben die Werte, die sinngebend für das Leben sind, untersucht. Die dritte Strömung mit dem Namen **Humanistische Psychologie** erschien in den 1950er Jahren. Sie stellt sich das menschliche Wesen als das Zentrum vor, das fähig ist, sein Leben gemäss bestimmten Werten auf kreative Art und Weise selbst zu gestalten. Die Logo Therapie, die von Dr. Frankl entwickelt wurde, Carl Roger's Nicht-Direktiver Personen-Zentrierter Ansatz, oder Abraham Maslow's Psychologie des Seins, sind ein paar wichtige Beispiele.

Ende der 1960er Jahre entwickelte sich mit der **Transpersonalen Psychologie** eine Erweiterung dieser Bewegung. Diese "Höhen-Psychologie" begann die oberen Schichten des Unterbewusstseins zu untersuchen. Das Spirituelle Selbst, das bereits von Carl Jung in seinem Schema der Psyche ausführlich dargestellt wurde, nahm so einen wesentlichen Platz im Konzept der menschlichen Psyche ein. Die vierte Richtung, die **Psychosynthese**, die von Dr. Roberto Assagioli gegründet wurde, erwies sich als die Vollständigste. Sie enthält zwei hauptsächliche Phasen: Persönliche Synthese (Integration der Persönlichkeit) und transpersonale Synthese (Kontakt und Fusion mit dem spirituellen Selbst).

In den 1980er Jahren entwickelte der Philosoph Ken Wilber ausführliche Theorien über die transpersonale Psychologie, indem er die vielfältigen aufeinanderfolgenden Bewusstseinsenerweiterungen erklärte. Es gelang ihm die Verbindung zwischen der Weisheit orientalischer Spiritualität und der persönlichen und spirituellen Entwicklung des menschlichen Wesens aufzuzeigen. Zu dieser Zeit war es dann, als die fünfte Bewegung geboren wurde; **Psycho-Energetik**, sie kann als die Wissenschaft definiert werden, die die Wechselbeziehungen und Transformationen zwischen allen möglichen Energiearten studiert - sowie mikrokosmisch als auch makrokosmisch. Dieser Trend ist noch weit davon entfernt, akzeptiert zu werden. Vielleicht ist dies der Fall, weil es weit über das Konzept traditioneller Psychologie hinaus geht. Es bietet jedoch den Vorteil, dass es Psychologie integrativer macht, ja, dass es durch Entdeckungen in der Quantenphysik sogar Brücken baut<sup>1</sup>.

Obwohl es so scheinen mag, widersprechen sich diese 5 Strömungen, welche die Geschichte der Psychologie kennzeichnen, nicht. Tatsächlich ergänzen sie einander und ihre feinen Unterschiede rühren hauptsächlich nur daher, dass sie sich auf die eine oder andere Dimension der menschlichen Psyche konzentrieren.

Heute muss das Gebiet der Psychologie ihr Verständnis für die spirituelle Dimension des menschlichen Wesens vertiefen und erweitern, und zwar indem sie eine wahre *Psychologie der Seele* entwickelt. Diese neue, aus der Strömung der transpersonalen Psychologie entstehende Richtung, würde eine Revolution in der Sichtweise der Psychologen auslösen. Währenddem die humanistische Psychologie auf einer Personen-zentrierten Annäherung basiert, haben wir hier eine *Seelen-zentrierte Psychologie*. Darum sind zwei Anschauungsweisen nötig:

- Die Existenz der spirituellen Seele in jedem menschlichen Wesen
- Das Gesetz der Reinkarnation, bedingt durch das Gesetz von Ursache und Wirkung

Dies setzt das Verständnis voraus, so wie dies Teilhard de Chardin erwähnte, dass "wir nicht menschliche Wesen sind, die rein zufällig spirituelle Erfahrungen durchleben, sondern dass wir im Wesentlichen spirituelle Wesen sind, die eine menschliche Erfahrung durchleben". Darum bedeutet dies eine radikale Änderung in der Art und Weise wie wir menschliche Wesen, ihre Krisen, ihre psychologischen Beschwerden wahrnehmen und begreifen, und wie wir die Behandlungen und Heilmittel dafür bestimmen. Für diese Herangehensweise und Art der Nachforschung bietet das Buch *Esoterische Psychologie*<sup>2</sup> eine Quelle der Inspiration. Das Buch sollte nicht nur eingehend studiert, sondern auch in der akademischen Welt erarbeitet und angewendet werden. Leider sind die Universitäten nicht die Vorreiter auf diesem Gebiet. Dennoch ermöglichen Hilfsmittel, die heute auf dem Gebiet der Neurowissenschaft entwickelt wurden, innovative Forschungsweisen.

Bei der neuen Psychologie wird es erforderlich sein, dass die Strahlen und Energien, die das Individuum qualifizieren und konditionieren, in Betracht gezogen werden: Die Strahlen der Seele und Persönlichkeit, sowie als auch die Strahlen der drei niederen Körper. Zusätzlich wird der Psychologe den Punkt der Entwicklung, den das Individuum erreicht hat, zu berücksichtigen haben. Die Spaltungen zwischen den verschiedenen Körpern werden begriffen und anerkannt werden, und es wird ein Verständnis dafür geben, wie diese überwunden werden können. Zu diesem Thema mögen gewisse Meditationstechniken empfohlen werden. Das Individuum wird deshalb dazu aufgefordert, seinen Willen zu aktivieren – eine psychische Funktion, die in der Psychotherapie unterbewertet und zu wenig gebraucht wird. Roberto Assagioli hat mit seinem Buch "The Act of Will" ["Die Schulung des Willens"] dafür irgendwie eine Bresche geschlagen.

Und schliesslich dürfte ein Verständnis für die Lebensreise des Einzelnen, aus einer astrologischen Sichtweise betrachtet, viel über die persönlichen Erfahrungen aussagen und würde für das Individuum vor allem richtungsweisend sein und den einzunehmenden Kurs angeben, um auf das erwachende spirituelle Bestreben reagieren zu können; mit dem Ziel den Kontakt und eine Verbindung zwischen Persönlichkeit und Seele herzustellen, die letztendlich zu ihrer Verschmelzung führen kann. Die Beziehung zwischen dem Sonnenzeichen und dem aufsteigenden Zeichen (Aszendent) wird wertvolle Einsichten darüber geben, wie sich dieser Weg im Leben gestaltet und welche Möglichkeiten es zur Erreichung des Ziels gibt. Die Aufgabe der Psychologie besteht darin, das spirituelle Potential des menschlichen Wesens zu offenbaren und ihm oder ihr auf diese Art und Weise zur Selbstverwirklichung und zu voller Entfaltung zu verhelfen. Heutzutage wird viel über Glück und wie wichtig es ist mittels positiver Psychologie glücklich zu sein, gesprochen. Die dafür vorgeschlagenen "Rezepte" jedoch, basieren oft auf materialistischen Prozessen. Zum Beispiel wird uns eine Anwendung zum Üben und Praktizieren von Meditation verkauft, die die Wirksamkeit der Software hervorhebt, anstatt dem Individuum wirklich dabei zu helfen, dass es sich über seine oder ihre inneren Ressourcen bewusst wird. Offensichtlich braucht dies Zeit, und Zeit "scheint" für unsere Zeitgenossen Mangelware zu sein.

All das, was oben erwähnt wurde, bedeutet viel Arbeit für die 8. Saatgruppe. Wenn wir jedoch die Hinweise des Tibeters in Betracht ziehen, so geht der psychologische Dienst weit über das menschliche Königreich hinaus. Tatsächlich bedeutet es die Herstellung der Verbindung zwischen den höheren und niederen Königreichen durch das menschliche Königreich, die Gruppen Antahkarana, die es der Menschheit erlauben wird, ihre Rolle als planetarische erlösende Vermittlerin voll und ganz zu spielen.

Der Tibeter teilt die Arbeit der Psychologen in drei Teile<sup>3</sup>:

1. Mit der Beziehung der menschlichen Seele zu den unter den Menschen stehenden Naturreichen sowie mit der Position, die das Menschenreich als Mittler zwischen den drei höheren und den drei niedrigeren Reichen einnimmt.
2. Mit der Qualität der Seele in den drei untermenschlichen Reichen, besonders im Tier- und Pflanzenreich. Das Bewusstsein des Mineralreiches ist vom menschlichen so weit entfernt, dass es für uns erst nach der Bewusstseinerweiterung in der dritten Einweihung (der Verklärung) möglich sein wird, etwas darüber in Worten zu formulieren oder uns mit diesem Reich zu identifizieren.
3. Mit dem Studium des grossen Plans, so, wie er sich derzeit in den fünf Naturreichen zu verwirklichen scheint.

Und er fügt hinzu, dass<sup>4</sup>: "Der von der Menschheit zu leistende Dienst darin besteht, Einheit, Harmonie und Schönheit in der Natur zu erschaffen; das soll dadurch bewirkt werden, dass die Seele in allen Formen zu einem einheitlich verbundenen Ganzen verschmelzen."

Es ist der Menschheit möglich, dieses planetarische Ziel zu erreichen, weil sie vom Strahl der Harmonie konditioniert wird. Die Herausforderungen unserer Zeit verlangen danach, dass die Menschheit als ein vereintes Ganzes handelt, um ein Gleichgewicht und rechte Beziehungen

zwischen den verschiedenen Königreichen herzustellen. Das Wissen über die Verhaltensweisen innerhalb der verschiedenen Spezies hat sich erhöht; dies ermöglicht die Entwicklung einer "Tier Psychologie". Langsam beginnen wir auch zu verstehen, dass es eine subtile Kommunikation zwischen Bäumen gibt. Kurz gesagt, es gibt ein weites Feld von Entdeckungen, das sich vor uns auftut.

Es ist zu hoffen, dass das kollektive Erwachen auf die Dringlichkeit der Ökologie, die aktuelle Forschungsarbeit beeinflusst. Ausserdem integriert Psycho-Energetik Ökologie in ihre Grundlagen und eröffnet neue Horizonte für die Psychologen unserer Zeit.

Nun lasst uns für einen Moment auf das Thema Mensch zurückgehen. Was ist denn Psychologie, wenn nicht das wahre Verständnis der wesentlichen Natur des menschlichen Wesens?

Die tiefgreifende Natur des Bewusstseins gibt noch immer Anlass zu Diskussionen. Der wissenschaftliche Konsens über diese Frage besteht immer noch aus einer materialistischen Anschauungsweise. Für den grössten Teil geht das Bewusstsein aus neuralen Verbindungen innerhalb des Gehirns hervor. Währenddem von einem okkulten Gesichtspunkt aus gesehen das Bewusstsein vor der Bildung des Gehirns existiert.

Nichtsdestoweniger macht die Forschung Fortschritte. Dies, unter anderem, mit verschiedenen von Neurowissenschaftlern durchgeführten Experimenten. Und die Debatte geht weiter. Seit über 25 Jahren hat das *Mind & Life Institute*<sup>1</sup> Treffen mit dem Dalai-Lama und Forschern aus verschiedenen Gebieten (Psychologie, Neurowissenschaft ...) organisiert, um über das Bewusstsein zu diskutieren. Diese Dialoge beschränken sich nicht auf die neuesten Theorien oder philosophischen Überlegungen über dieses Thema. Die Meetings sind dafür da, um Fragen zu beantworten, wie zum Beispiel: "Was ist ein gutes Leben? "Was ist Leiden? Was sind die Gründe und wie können wir diese wissen? Was sind die tiefgründigen Qualitäten des Bewusstseins und wie können sie hervorgebracht werden?"

Das Ziel des *Mind & Life Institute* ist es, ein neues Wissens-Paradigma (-Modell) zu kreieren. Der Gegenstand der Studien sind Qualitäten wie Mitgefühl, Zärtlichkeit, Respekt, Freundlichkeit, Teilen und viele andere Themen, die üblicherweise in einer wissenschaftlichen Forschung nicht anzutreffen sind. Dies geht über den interdisziplinären Dialog hinaus, denn seit dem Jahr 2000 hat es auch ein experimentelles Forschungsprogramm gegeben, um die Auswirkungen von Meditation auf das Gehirn und die Emotionen zu messen.

Gleichzeitig ist es auch ermutigend zu sehen, dass Meditation in Schulen und sogar in einigen Gefängnissen Fuss zu fassen beginnt. Das Ziel ist es, zu lernen wie mit Stress umgegangen werden kann. Hinzu kommt, dass Millionen von Menschen im Westen meditative Praktiken, wie zum Beispiel *Mindfulness (Achtsamkeit)* ausüben. Mehr und mehr Menschen machen mentale Arbeit, um aus dem Kreis selbstsüchtiger Wünsche, die emotionales und physisches Leiden verursachen, auszubrechen. Wir gehen nun über die ehemalige Situation hinaus, bei der der Patient passiv blieb und sich auf die Fähigkeiten des Psychologen oder Psychiaters verliess, währenddem er die Behandlung abwartete. Kurz gesagt, man kann davon ausgehen, dass die Synthese von meditativer Praktik und transpersonaler Psychologie die Basis für ein erweitertes Bewusstsein der spirituellen Seele schafft und den Boden für ihre Erforschung in akademischen Kreisen bereitet.

<sup>1</sup> Einige Gedanken zum Überlegen sind im Buch von Fritjof Capra zu finden: *The Tao of Physics*.

<sup>2</sup> Alice A. Bailey, *Esoterische Psychologie*, Band I und II.

<sup>3</sup> Alice A. Bailey, *Die geistige Hierarchie tritt in Erscheinung*, S.58-9.

<sup>4</sup> Alice A. Bailey, *Esoterische Psychologie*, Band II, S.363-4.

<sup>5</sup> Siehe: <http://www.mindandlife.org>

**Plenarsitzung, die die Gedanken der Gruppe aus der Gruppenarbeit teilt..**

\* \* \*

*Herzlichen Dank an alle die Freiwilligen, die die Vorträge und  
Texte übersetzt haben. Ohne sie, wäre diese Arbeit nicht  
möglich gewesen.*