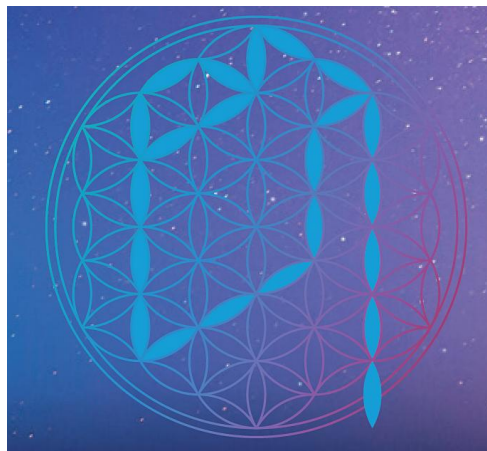


Festival du Nouveau Groupe Des Serviteurs du Monde

Une après-midi de réflexion sur le thème :

**« ÉVOQUER LE POUVOIR DE LA VIE UNE »
ET LES DIX GROUPES-SEMENCE**



Genève

Samedi 28 Décembre 2019

Lucis Trust 40 Rue du Stand

Bonne Volonté Mondiale

40, rue du Stand - C.P. 5323 - CH-1211 Genève 11, Suisse

Tél : + 41 (0)22 734 12 52 – geneva@lucistrust.org - www.lucistrust.org

Semaine de Festival du Nouveau Groupe des Serviteurs du Monde 2019

Tous ceux qui aiment l'humanité et la Terre et qui expriment cet amour à travers des vies de service actif forment un groupe conscient : le nouveau groupe de serviteurs du monde. En décembre 2019, dans le cadre d'un festival observé tous les sept ans, des personnes du monde entier invoqueront des énergies de lumière, d'amour et de pouvoir spirituel des mondes supérieurs en suscitant une réaction à ces énergies du nouveau groupe de serveurs mondiaux.

Évoquer le Pouvoir de la Vie Une



Samedi 28 décembre 2019 14:00-17:00
Lucis Trust, Rue du Stand 40, 1204

Programme

- 14:00 **Accueil et Introduction**
Mantra : « Le Nouveau Groupe des Serviteurs du Monde »
- 14:10 **Les Dix Groupes Semence** *Patrice et Frédérique Brasseur*
- 14:45 **Visualisation : Évoquer le Pouvoir de la Vie Une**
- 14:45 **Une présentation des dix Groupes Semence** *Phillip Lindsay*
- Contributions :**
Le Groupe des Organismes Politiques *Judith Hegedus*
Le Groupe des Serviteurs Scientifiques *Mintze van der Velde*
Le Groupe des Psychologues *Vincent Claessens*
- 16:00 **Discussion**
- 17:00 **Fin de la journée**

Nous joindre par internet grâce au lien :
<https://zoom.us/j/661002011>

Entrée libre

Cet événement est entièrement financé grâce à des donations aussi vos contributions sont chaleureusement acceptées.

Méditation de Groupe : Bonne Volonté Mondiale

EN PRETANT MAIN FORTE AU GROUPE DES SERVITEURS DU MONDE.

I. FUSION DE GROUPE :

**Je suis Un avec mes frères de groupe et tout ce que j'ai leur appartient.
Puisse l'amour qui est dans mon âme se déverser sur eux.
Puisse la force qui est en moi les élever et les aider.
Puisse les pensées créées par mon âme les atteindre et les encourager.**

II. ALIGNEMENT :

Nous étendons, mentalement, une ligne d'énergie de lumière vers la Hiérarchie, le centre du cœur planétaire ; puis, vers le Christ, le « cœur d'amour » au sein de la Hiérarchie ; puis, vers Shamballa, où la « Volonté de Dieu est connue » le centre planétaire de la tête.

III. INTERMEDE SUPERIEUR :

Nous maintenons quelques instants le mental concentré sur le rôle planétaire du Groupe des Serviteurs du Monde, médiateur entre la Hiérarchie et l'humanité, répondant à l'impression spirituelle et méditant le Plan de Lumière et d'Amour pour l'amener à l'existence.

IV. MEDITATION: Méditons sur la pensée semence:

Que la réalité gouverne chacune de mes pensées et que la vérité soit le maître de ma vie.

V. PRECIPITATION :

Visualisez la précipitation de la volonté-de-bien, amour essentiel, du centre où la volonté de Dieu est connue, à travers la Hiérarchie spirituelle et le Christ, le groupe des serviteurs du monde, toutes les personnes de bonne volonté partout dans le monde, et finalement par le cœur et le mental de toute la famille humaine.

VI. INTERMEDE INFERIEUR :

**Que la puissance de la Vie Une afflue par le groupe de tous les vrais serviteurs du monde.
Que l'amour de l'Âme unique caractérise la vie
de tous ceux qui cherchent à aider les Grands Êtres.
Puisse-je remplir mon rôle dans l'œuvre unique, par l'oubli de soi, l'innocuité et la parole
juste.**

Réfléchissons au thème du forum, qui se développe par la bonne volonté en action, dans tous les départements de la vie et par toutes les personnes, en tous lieux.

VII. DISTRIBUTION

Alors que nous prononçons la Grande Invocation, visualisons l'irradiation de la conscience humaine avec Lumière Amour et Pouvoir.

**Du point de Lumière dans la pensée de Dieu
Que la Lumière afflue dans la pensée des hommes
Que la Lumière descende sur la Terre,**

**Du point d'Amour dans le cœur de Dieu
Que l'Amour afflue dans le cœur des hommes
Puisse le Christ revenir sur Terre,**

**Du centre où la Volonté de Dieu est connue
Que le dessein guide le faible vouloir des hommes
Le dessein que les Maîtres connaissent et servent,**

**Du centre que nous appelons la race des hommes
Que le Plan d'Amour et de Lumière s'épanouisse
Et puisse-t-il sceller la porte de la demeure du mal,**

**Que Lumière, Amour et Puissance
restaurent le Plan sur la Terre.**

OM OM OM

Mantra du groupe des Serviteurs du Monde

**Que la puissance de la Vie Une afflue par le groupe
de tous les vrais serviteurs du monde.**

**Que l'amour de l'Âme unique caractérise la vie de tous ceux qui
cherchent à aider les Grands Êtres.**

**Puissé-je remplir mon rôle dans l'œuvre unique,
par l'oubli de moi, l'innocuité et la parole juste.**

Les Dix Groupes Semence

Patrice et Frédérique Brasseur

Pour comprendre un règne de la nature, il importe de connaître les lois qui le gouvernent.

Les lois du règne humain, le quatrième, ont pour dénominateur commun, l'individuation. Le progrès concerne l'individu et le développement de la conscience individuelle.

Au niveau du règne de l'âme, le cinquième règne, les lois régissent la conscience de groupe, puisque telle est la conscience qui prévaut au royaume de Dieu.

Parmi les sept lois qui représentent la structure psychologique de l'âme, la cinquième se nomme *la loi de progrès de groupe*. Cette loi stipule qu'il n'y a de progrès que de groupe.

Le mot *groupe* prête parfois à confusion. Il définit usuellement un rassemblement de personnes physiques ayant ou non un point commun. Mais nous l'employons dans un autre sens lorsque nous évoquons *la conscience de groupe*.

Pour parler des qualités de l'âme, il est préférable de parler de conscience d'ensemble, de conscience globale, car il n'est plus question ici, de groupe organisé physiquement.

À côté de la notion traditionnelle de groupe objectif, il est aussi question de groupe subjectif et de conscience de groupe subjectif.

Nous pouvons même parler d'une conscience holarchique dans laquelle chaque unité se sait être l'organe d'un organisme, lui-même, organe d'un organisme plus vaste encore, et cela dans une représentation fractale infinie qui illustre une conscience d'ensemble à la fois horizontale et verticale. C'est avec cette approche du *groupe que nous allons poursuivre notre propos*.

Le passage du travail individuel au travail de groupe est la note clé de l'ère du Verseau.

Une expérience est donc menée pour créer des points focaux d'énergie à travers dix groupes qui permettront l'ensemencement de ce nouvel état de conscience. Il s'agit de groupes subjectifs rassemblant des personnes sensibilisées aux mêmes énergies, dans le seul but de les transmettre à l'humanité afin qu'elles s'incarnent sur Terre. Le travail de coopération consiste à poser les bases de conscience d'un service planétaire visant à faire évoluer tous les aspects de notre société.

Il n'y a naturellement, nul moyen de s'inscrire objectivement pour contribuer au travail de ces groupes... L'unité intérieure est maintenue par un lien d'âme télépathique imperceptible au regard d'observateurs extérieurs.

Plus nous développons les qualités nécessaires à tel ou tel groupe, plus nous nous en approchons vibratoirement jusqu'à l'intégrer.

Il est indispensable de connaître l'orientation de chacun d'entre eux, car c'est par eux que la mise en œuvre du plan planétaire s'opère aujourd'hui. La spécificité qualitative de chacun de ces groupes se repère au travail mental qu'ils fournissent; celui-ci inspire progressivement toutes les avancées dans les divers secteurs de la société.

Chaque groupe mériterait que nous consacrons des heures au développement de leur mission respective. Nous nous contenterons d'en aborder quelques-uns au cours de ce webinaire, et nous encourageons chacun à poursuivre et à développer inlassablement ces pistes de recherche.

Un certain nombre de livres écrits par Alice Bailey correspondent au travail de ces différents groupes et fournissent des éléments clés pour leur orientation. C'est ce que nous allons mettre en évidence. De même l'ordre dans lequel sont cités ces groupes correspond à une progression le long du parcours zodiacal; ainsi chaque groupe est en lien direct avec une énergie astrologique et il est intéressant de constater que la parole clé de chaque signe

fournit une indication intérieure au travail. Lorsque chaque mois, nous méditons en connexion avec l'énergie du moment, l'opportunité d'accompagner le travail de ces groupes nous est donnée.

Passons maintenant en revue l'ensemble des dix groupes semences, porteurs d'évolution.

1 - Le groupe des transmetteurs télépathiques

Relié aux énergies Bélier.

Parole clé évolutive énoncée par l'âme : *J'avance et je régis depuis le plan mental.*

Livre : La télépathie et le corps éthérique

La télépathie existe déjà à différents niveaux et utilise le corps éthérique planétaire comme substance et vecteur d'information. Ainsi, il y a :

1. Une télépathie purement éthérique, automatique qui se perçoit facilement dans le règne animal (bancs de poissons, vols d'oiseaux, aux comportements simultanés).
2. La télépathie émotionnelle est aussi très courante et concerne les gens qui sont liés affectivement ; elle existe aussi entre les animaux domestiques et leur maître.

La télépathie mentale est à venir et c'est là qu'intervient ce groupe.

Cette télépathie est importante à développer, car c'est ainsi que la véritable communication peut avoir lieu. Au-delà des déformations du mental, au-delà du voile des mots et de la barrière des langues, c'est le vrai langage universel.

Le groupe des télépathes a pour fonction de percevoir le plan et de le diffuser.

Cela se fait par une télépathie **verticale**, en communiquant avec les Maîtres et les membres avancés de la Hiérarchie qui connaissent le plan et cherchent à éclairer l'humanité.

Conjointement un travail de télépathie plus **horizontale** se fait, pour distribuer et informer tous les groupes de ce qui a été perçu.

Une seconde fonction de ce groupe est **d'enseigner** la télépathie.

Ce travail se fait d'âme à âme et de mental à mental. On voit là, le lien avec le Bélier dont la parole clé : *j'avance et je régis depuis le plan mental* illustre ce processus. Le travail de perception et de transmission du plan est un travail Bélier qui a lieu sur les plans mentaux supérieurs et qui initie tout le travail créateur.

2 - Le groupe des observateurs entraînés

Relié au signe du Taureau.

Parole clé : *Je vois, et quand l'œil est ouvert tout est illuminé.*

Livre : Le mirage, problème mondial.

Le Taureau est tout d'abord le signe de l'aveuglement par le monde des formes. Au degré supérieur, l'œil de la sagesse s'ouvre pour découvrir que tout est lumière et dissiper tous les brouillards. C'est à cela que travaille ce deuxième groupe.

Les observateurs entraînés cherchent à débusquer les mirages et illusions qui sont des déformations de la Réalité du point de vue de l'âme, pour libérer le monde. Ils développent la vision claire à travers l'actualité, en montrant "*l'amour qui git sous les événements du temps*".

Les *mirages* sont les croyances, les idéaux qui gouvernent notre façon d'être et d'envisager le monde. Ils déterminent nos comportements, nos réactions émotionnelles et nous y maintiennent. Le bonheur, l'affectif, le matérialisme, l'argent sont des mirages qui se rendent désirables, tant ils paraissent indispensables.

Une illusion est une idée vraie, mais partielle, traitée du côté partisan de la personnalité et non du côté global de l'âme. Son statut de vérité établie lui donne une force qui aboutit à nier toute nouvelle vérité qui la remet en question. Pourtant "*toute idée vraie est de nature temporaire*".

C'est par un mental illuminé que ce groupe dissipe les mirages. Pour dissiper l'illusion, le travail est plus complexe, car il requiert l'emploi de l'Intuition qui est connaissance pure par identification. L'ensemble de l'œuvre du Tibétain est une puissante contribution à l'objectif de ce groupe.

3 - Le groupe des guérisseurs magnétiques

Relié aux énergies Gémeaux.

Parole clé : *Je reconnais mon autre moi, et dans l'effacement de ce moi, je crois et suis.*

Livre : Guérison ésotérique.

Pour comprendre la fonction de ce groupe, il est nécessaire de se départir de ce que l'on entend habituellement par guérisseur magnétique ou spirituel.

Leur travail s'inspire de la quatrième loi de guérison :

Toute maladie physique ou psychique a ses racines dans le Bien, le Beau et le Vrai, et cycliquement, l'âme cherche à faire progresser l'une de ces qualités en chacun de nous. Naturellement, cela crée une friction par rapport à notre propre version du Bien, du Beau et du Vrai. Le regard de l'individu a tendance à se fixer sur cette friction et amène ainsi la maladie, la crise, le problème...

Le travail du guérisseur consiste à relever le regard du patient vers la proposition de l'âme, et à l'accompagner dans ce travail d'évolution.

Les Gémeaux, Castor et Pollux étaient des dieux guérisseurs. Cette énergie symbolise d'abord la dualité entre l'âme et la personnalité. C'est la résistance de cette dernière aux poussées de l'âme qui amène la maladie. Lorsque l'énergie supérieure de ce signe entre en action, une unité se crée. Il est dit des Gémeaux qu'ils *sont la résolution de la dualité en une synthèse fluide*. La parole clé : *Je reconnais mon autre moi, et dans l'effacement de ce moi, je crois et suis*, illustre magistralement le processus de guérison. Par l'effacement de la résistance du moi, les qualités de l'âme circulent et bénéficient à la Terre, ainsi opère le service actif, ce qui accessoirement guérit celui ou celle qui résistait.

Mais ne cherchons pas à obtenir de rendez-vous avec un tel guérisseur... Il s'agit d'un travail de groupe et la véritable guérison réunira des groupes de guérisseurs qui travailleront avec des groupes de patients dans une syntonie énergétique reconnue et accompagnée.

Synthèse des trois premiers groupes

Ces trois premiers groupes répondent à des énergies plus abstraites que les suivants. Comme les trois premiers rayons, les trois premiers signes du zodiaque, ou les trois premiers nombres, ils représentent les archétypes des qualités fondamentales de l'âme.

Toute personne qui s'élève et séjourne sur les fréquences vibratoires de l'âme est quelque peu télépathe, dissipatrice de mirages et guérisseuse. C'est pourquoi chacun en s'accordant aux qualités de l'âme, peut se sentir en phase avec ces groupes.

Il faut toutefois veiller à ne pas confondre télépathie avec médiumnité ou channeling ; dissipateur de mirage avec enseignement et guérison avec soins dits spirituels.

4 – Le groupe des éducateurs

Relié aux énergies Cancer.

Parole clé de l'âme : *Je bâtis une maison illuminée et je l'habite.*

Livres : L'éducation dans le nouvel âge et une partie de Rayons et Initiations.

Éduquer signifie : mener hors de (ex ducare). L'éducateur est donc celui qui conduit quelqu'un hors des limites de sa personnalité, vers son être essentiel.

Le travail de l'éducateur est d'amener toute personne à ce qu'elle est vraiment. Cela nécessite une connaissance psychologique, une connaissance des énergies de Rayons et de l'astrologie pour pouvoir accompagner chaque enfant en fonction de son thème astral et de son niveau d'évolution à sa vraie nature, émotionnelle, mentale, essentielle.

Le summum de l'éducation est atteint lorsque la rencontre de l'âme et de la personnalité s'opère. Ce travail d'éducation passe par le développement supérieur des cinq sens et la construction de l'antahkarana qui relie dans un premier temps les 3 aspects du mental. Ce sont là deux clés fondamentales pour tous. La construction de ce pont entre monde subjectif et monde objectif deviendra un point essentiel qui se développera avec la pratique de la méditation.

Le groupe des éducateurs cherche à instaurer cette vision de l'éducation. L'art de l'antahkarana sera pratiqué tel qu'il est présenté longuement dans le livre "Rayons et Initiation".

Le Cancer est une énergie de mise en forme, de matérialisation des énergies subtiles. Dans son aspect inférieur, seule la forme lunaire, matérielle s'exprime ; l'âme est engloutie dans un habitat, une maison dense et obscure.

Le but du Cancer est de révéler les énergies fondatrices de la forme et de faire en sorte que l'illumination domine. *Je bâtis une maison illuminée et je l'habite*, dit l'âme.

Le message est clair. C'est le but de l'éducation.

5 – Le groupe des organisateurs politiques

Relié aux énergies Lion.

Parole clef de l'âme : *Je suis cela, et Cela c'est moi.*

Livre : La destinée des nations

L'objet du travail de ce groupe est de parvenir à l'unité du monde. La politique est un système d'initiation collectif, qui régit le monde et permet à chacun de développer l'intérêt du regroupement et du fonctionnement commun. Cette énergie est à l'œuvre depuis l'aube de l'humanité. Des familles se sont groupées en tribus qui se sont assemblées à leur tour pour former des peuples, des provinces, puis des états. Le processus se poursuit avec l'union des états dans une entité supérieure comme le tente l'Europe depuis un demi-siècle. Toutes les nations, à terme, se réuniront, jusqu'à ce que les frontières et les séparatismes divers tombent pour laisser place aux États-Unis du Monde.

Dans le passé, ces regroupements se sont souvent établis sous la contrainte, mais les consciences évoluent et incitent progressivement à aller vers toujours plus d'alliance et d'unité.

Le second travail important de ce groupe concerne l'évolution des systèmes gouvernementaux. Les démocraties actuelles ne représentent pas un fonctionnement idéal et l'humanité en expérimentera bien d'autres avant de parvenir à un gouvernement de Sages.

La tâche de ce groupe est d'être un agent de liaison entre l'affirmation synthétique de "Ce-Qui- Doit-Être", l'affirmation de l'énergie Rayon 1, de Volonté et l'humanité qui doit le mettre en œuvre.

Ce processus de synthèse graduelle est la grande qualité qui anime le signe du Lion. Elle conduit dans un premier temps à une synthèse personnelle permettant d'affirmer sa volonté propre : *je suis*. Puis à une synthèse de l'âme et de la personnalité au service de la Volonté de l'âme qui proclame : *Je suis Cela, et Cela c'est moi*. Enfin, l'âme se fond dans la Monade qui incarne la Volonté du Plan en émettant le *Je suis celui qui suis*.

6 - Le groupe des travailleurs dans le domaine de la religion

Relié aux énergies de la Vierge.

Parole clef de l'âme : *Je suis la mère et l'enfant, moi Dieu, je suis matière*.

Livre : le retour du Christ.

Religion vient du latin « religare », se relier. Pendant longtemps les religions ont invité les humains à se relier à des énergies, des dieux, des forces qui les dépassaient. Puis, au 19^e siècle un mouvement philosophique s'est opposé à cette vision considérant que la religion maintenait les gens dans la misère en leur faisant miroiter un paradis futur et qu'il était plus approprié de se vouer à l'amélioration de la vie des plus pauvres, en se reliant au concret.

La religion de la forme et de la consommation s'est alors peu à peu imposée.

Le sixième groupe doit travailler à unir ces deux démarches en allant chercher dans les mondes subtils les énergies à incarner dans le monde des formes. Ainsi s'opèrera la spiritualisation de la matière. Ce groupe doit inventer la nouvelle religion qui amènera tout ce qui est en bas, à vibrer au diapason de ce qui est en haut.

Il va devoir collaborer avec le groupe des scientifiques pour mettre en évidence les énergies du Zodiaque et leurs utilisations possibles. Les énergies de pleine lune pourront être mesurées et relayées. L'existence de l'âme sera manifeste et sa survie après la mort deviendra évidence. De même il deviendra possible d'enregistrer et de filmer les trépassés.

Cette nouvelle réalité amenuisera la foi. Il ne s'agira plus de croire, mais de connecter et de relier les énergies à la planète par le biais des événements de notre quotidien.

La question ne sera plus de croire ou de ne pas croire, mais de participer ou non au plan en se sentant responsable d'y concourir. La religion deviendra une approche technique, pratique, précise.

La base de ce savoir-faire est contenue dans la Grande Invocation ; en sachant nous relier à la Lumière, à l'Amour, à la Volonté, nous pouvons les amener sur Terre comme à l'ensemble de l'humanité.

Les énergies Vierge sont des énergies d'unité entre le haut et le bas, entre l'âme et la forme. La parole clé illustre totalement ce processus : *Je suis la mère et l'enfant, je suis la personnalité et je suis l'âme, Moi Dieu, je suis matière*, en reliant l'âme et la forme en nous et en dehors de nous. C'est une déclaration d'unité fondamentale.

Synthèse du deuxième ternaire

Nous avons vu que les trois premiers groupes correspondent aux trois qualités fondamentales de l'âme. Les trois suivants à l'éducation et à l'initiation de l'humanité.

L'éducation est une initiation individuelle, la politique est une initiation pour des groupes sociaux et la religion une initiation pour ceux qui sont en évolution.

L'éducation s'adresse à tous en tant qu'individu ; la politique à tout le monde en tant qu'ensemble ; la religion à un groupe éclairé capable d'apporter leur Lumière à tous.

7 – Le groupe des scientifiques.

Relié aux énergies Balance.

Parole clef de l'âme : *Je choisis la voie qui conduit entre les deux grandes lignes de force.*

Livre : Il n'y a pas de livre spécifique les concernant, mais le Traité sur le Feu Cosmique peut les aider dans leurs travaux.

Pas d'écrits correspondant de façon manifeste au travail de ce groupe, car Alice Bailey n'ayant aucune formation scientifique, ne connaissait pas les termes précis lui permettant de recevoir la dictée du Tibétain.

Engagé dans le processus d'union de l'esprit et de la matière, ce groupe doit révéler ces deux aspects vibratoires de la Vie, comme un.

Deux types de recherche existent : la recherche scientifique qui s'attèle à découvrir les lois de l'univers à travers la matière et la recherche ésotérique qui poursuit le même en explorant l'âme puis l'esprit. Les deux doivent se rejoindre et s'unir pour constituer le groupe des scientifiques. Ce groupe amènera une compréhension interne et externe de chaque loi et démontrera l'unité entre le monde intérieur et le monde extérieur, entre les mondes objectifs et les mondes subjectifs.

C'est un groupe de disciples en cours de formation que de nombreux chercheurs rejoignent aujourd'hui. Son travail permettra au plan s'incarner jusque dans les mondes physiques.

Sur chacun des plateaux de la Balance se tiennent l'esprit et la matière. La compréhension profonde de l'un et de l'autre crée un juste rapport entre eux. C'est la voie du milieu qui se tient entre les deux grandes lignes de force. Ce n'est pas un compromis, une médiane ou une moyenne entre les deux, mais une position qui permet d'avoir un pied de chaque côté de la Balance, reliant ainsi le monde supra humain au monde humain, l'Esprit à la matière.

8 – Le groupe des psychologues

Relié aux énergies Scorpion.

Parole clef de l'âme : *Je suis le guerrier et je sors triomphant de la bataille.*

Livre : Psychologie ésotérique et Traité sur le Feu Cosmique

Psychologie signifie loi de l'âme. Nous considérerons généralement la psychologie comme attribut de l'humanité, mais le groupe des psychologues se voue entièrement à l'étude de l'âme dans tous les règnes de la nature. Sa fonction répond ainsi au sens initial du mot psychologie.

Il met en lumière le rôle d'intermédiaire que joue l'humanité entre les règnes supra humains et les règnes subhumains. Il permet que s'établissent des liens conscients entre les âmes humaines et celles présentes au sein de chaque forme de la nature.

Ils œuvrent également à la transmission énergétique des idées d'un centre de pensée à un autre. Ce sont des *illuminateurs de pensée de groupe*.

Le focus qu'ils mettent sur l'âme des règnes subhumains permet de comprendre l'importance de leur rôle et le rapport qui les lie aux trois corps de la personnalité humaine.

En s'appuyant sur les éléments contenus dans le Traité sur le Feu Cosmique, ils éclairent l'ésotérisme sous l'angle de la psychologie. Ils donnent ainsi naissance à la nouvelle psychologie fondée sur la science des Rayons et l'Astrologie ésotérique.

Dans l'énergie Scorpion, l'âme affirme sa suprématie sur la personnalité en sortant *victorieuse de la bataille*. Le Scorpion, opposé polaire du Taureau, est alors une énergie d'illumination en phase avec la troisième initiation.

Le huitième groupe fait donc face au second groupe œuvrant à la dissipation des mirages. Tous deux par l'illumination concourent à soumettre les mayas, les mirages, les illusions et à triompher du gardien du seuil.

9 - Le groupe des économistes et des financiers

Relié aux énergies Sagittaire.

Parole clef de l'âme : *Je vois le but, je l'atteins et j'en vois un autre.*

Livre : Il n'y a pas de livre spécifique écrit pour ce groupe, mais la note clé Rayon 7 qui parcourt le Traité sur la Magie Blanche lui correspond.

Astrologiquement, le Sagittaire et les Gémeaux se font face et sont tous deux liés à la guérison. Le neuvième groupe est donc l'opposé complémentaire du troisième.

L'un et l'autre travaillent sur le corps éthérique à des échelles différentes, car l'argent est la condensation du corps éthérique de l'humanité.

Si l'on considère la répartition de l'argent et sa circulation dans le monde, nous ne pouvons que constater les déséquilibres qui produisent ce monde malade.

Ce groupe doit éclairer le rapport existant entre argent et conscience.

Énergie, argent, temps sont des termes interchangeables, et notre façon de les gérer reflète nos états de conscience. Ces rapports sont l'une des expressions du Rayon 3, relié au Sagittaire par l'énergie de la Terre.

Il doit aussi instiller l'idée de partage. Dans un corps éthérique sain, l'énergie circule librement dans tous les espaces selon les besoins sans rétention dans une répartition harmonieuse. Ce fonctionnement illustre la loi de l'offre et de la demande, liée au partage que l'humanité doit mettre en œuvre pour aller vers des relations équilibrées dans tous les pans de la société.

Enfin il travaille à la juste répartition de l'argent, et à sa sage utilisation. À quel domaine le consacrer prioritairement pour le bien commun ? Alice Bailey précise dans *Extériorisation de la Hiérarchie* l'importance d'attribuer des moyens conséquents à l'éducation ; c'est encore vrai aujourd'hui !

Le but de ce groupe est de détourner une grande partie du flux monétaire actuellement dévolu à la construction de formes, visant le bien-être matériel de l'humanité pour le consacrer à des objectifs de croissance intérieure, seule croissance d'avenir pour l'humanité.

Le dernier ternaire en rapport avec les trois sciences

La science fondamentale avec les scientifiques. Rapport Esprit matière
La science de l'âme avec les psychologues. Rapport âme forme

La science des énergies avec les économistes et financiers. Rapport âme énergie

10 - Le groupe des réalisateurs

Relié aux énergies Capricorne.

Parole clef : *Je suis perdu dans la lumière supérieure et je tourne le dos à cette lumière.*

Livre : aucun.

Ce groupe réunit des membres des neuf autres groupes.

C'est un groupe de synthèse, chargé de relier les neuf autres afin qu'ils travaillent d'une manière créatrice sur le plan physique.

Il collabore étroitement avec les financiers et aide chaque groupe à concrétiser leur action.

Le mot clef du Capricorne est maîtrise. Le véritable maître est celui qui est au service de tous, ce que fait le dixième groupe.

Certains s'interrogent sur l'absence du Verseau et des Poissons. Il est possible de les ajouter à cette roue des groupes semences, mais il faut dépasser le niveau des disciples...

Une fois l'état de maîtrise atteint, les Maîtres œuvrent comme Serviteurs du Monde en Verseau et comme Sauveurs du Monde en Poissons.

Tous ces groupes concourent au même but, révéler la Vie Une.

* * *

EVOQUER LE POUVOIR DE LA VIE UNE

Visualisation de soutien au travail du Nouveau Groupe des Serviteurs du Monde

La « *Loi du Progrès de Groupe* » se réfère à un type d'énergie qui produit la cohérence des unités d'un groupe, les regroupant ainsi en un seul organisme vivant. Parfois appelée « *loi de l'élévation* », cette loi concerne les mystères de la réalisation collective et des expansions de conscience ainsi que le rôle que chaque unité joue dans le progrès général d'un groupe. Certains grands triangles d'énergie se retrouveront au sein d'un individu et, par conséquent, de plus en plus dans l'humanité. Puis les « *forces de la vie créative* » circuleront du « *point dans la tête* » (le centre de la tête) le long de la « *ligne jusqu'au cœur* » et ensuite, avec le centre de la gorge, formeront un « *triangle de lumière ardente...* ». Quand cela sera consommé, alors la loi du progrès de groupe commencera définitivement à fonctionner et à diriger ».



I. Alignement et Circulation de l'Énergie :

(a) Visualiser la personnalité alignée en communication avec le Soi Supérieur.

(b) Sentir les « forces de la vie créative » se déverser du Soi Supérieur et circuler à travers les centres de la tête, du cœur et de la gorge pour former un « triangle de lumière ardente ».

(c) Affirmer :

Que l'énergie circule et la « Loi du Progrès de Groupe » dirige.

OM

II. Intégration de Groupe :

Visualiser la Loi du Progrès de Groupe dynamisant et associant tous les vrais serviteurs en un seul « organisme vivant ».

Faire résonner le mantra :

Je suis un avec mes frères de groupe et tout ce que j'ai leur appartient.

Puisse l'amour qui est dans mon âme se déverser sur eux.

Puisse la force qui est en moi les élever et les aider.

Puisse les pensées créées par mon âme les atteindre et les encourager.

III. **Élévation :**

L'effet de la Loi du Progrès de Groupe est l'ÉLÉVATION.

Imaginer la conscience du groupe répondant à cet effet et s'élevant en un tout jusqu'au sommet de la montagne du Capricorne.

Demeurer en tant que groupe au sommet de la montagne.

OM

IV. **Contemplation de réflexion :**

« La Loi du Progrès de Groupe » ... parfois appelée la « Loi de l'Élévation », concerne les mystères de la réalisation de groupe, les expansions de conscience et le rôle joué par chaque partie dans le progrès général d'un groupe.

V. **Alignement planétaire et Circulation de l'Énergie :**

Visualiser les énergies lumineuses du Capricorne, rehaussées par une constellation encore plus grande au-delà, affluant vers Shamballa et circulant via le « triangle de lumière ardente » planétaire.

Centre planétaire de la tête : **Shamballa**

Centre planétaire du Cœur : **Hiérarchie**

Centre planétaire de la gorge : **Humanité** — Représenté par le NGSM
demeurant au sommet de la montagne.

VI. **Évocation de Groupe :**

**Que la puissance de la Vie Une afflue par le groupe
de tous les vrais serviteurs du monde.**

**Que l'amour de l'âme unique caractérise la vie de tous ceux qui
cherchent à aider les Grands Êtres.**

**Puissé-je remplis mon rôle dans l'œuvre unique,
par l'oubli de moi, l'innocuité et la parole juste.**

OM

S'efforcer de maintenir tout au long de la journée la hauteur de conscience de groupe atteinte. Ceci est illustré par le symbole au verso, dont une explication complète est donnée dans les « Notes sur la Visualisation de la Semaine du Festival » qui l'accompagnent.

* * *

LE NOUVEAU GROUPE DES SERVITEURS DU MONDE, 2025
EXTÉRIORISATION DE LA HIERARCHIE
LES DIX GROUPES SEMENCES

Phillip Lindsay – Astrologue Esotérique

(développement à partir du site web de Phillipe :

[https://esotericastrologer.org/newsletters/special-edition-newsletter-capricorn-servers-week-2025-the-externalisation-of-the-hierarchy/.](https://esotericastrologer.org/newsletters/special-edition-newsletter-capricorn-servers-week-2025-the-externalisation-of-the-hierarchy/))

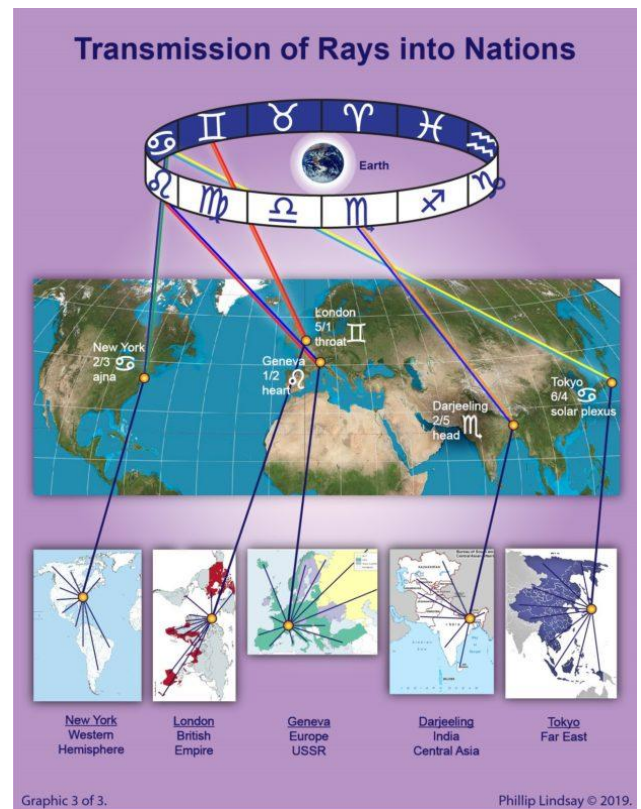
LES CINQ CENTRES PLANETAIRES

Les cinq centres de villes planétaires sont de la plus haute importance pour comprendre la direction des énergies et des forces qui circulent autour de la planète ; particulièrement pendant les périodes de pleine lune, où les méditants sont enjoins de visualiser les énergies qui se déversent à travers ces centres. Chaque ville est responsable de la distribution de l'énergie dans les différentes parties du monde, comme le montre le diagramme ci-dessous :

Transmission des rayons et des forces du zodiaque à la planète Terre - via les cinq centres planétaires et les cinq continents.

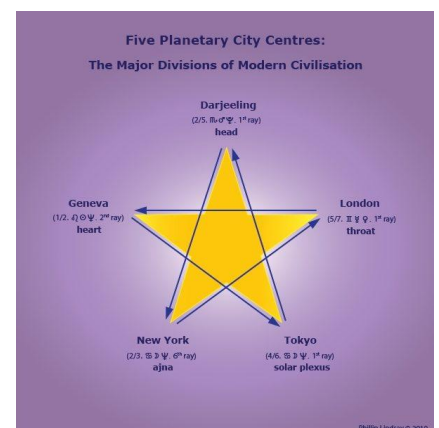
Les chakras assignés à ces centres sont la compréhension évolutive de l'auteur. De ces cinq centres, le lecteur notera l'apparente contradiction de la taille de la petite ville de Darjeeling, comparée aux autres très grandes villes. C'est parce que Darjeeling est un centre très magnétisé et très ancien, associé à la vaste histoire de l'Inde ; il est aussi à proximité physique de l'Himalaya, la demeure des Maîtres de la Sagesse.

" ... les zones ou localités du plan physique qui constituent les actuelles portes de sorties modernes pour les énergies, à travers lesquelles les énergies dirigées peuvent passer pour réaliser le processus créatif, sont au nombre de cinq : New York, Londres, Genève, Darjeeling et Tokyo. Ces cinq points forment une étoile à cinq branches d'énergies qui s'emboîtent les unes dans les autres, symbolisant les divisions majeures de notre civilisation moderne.



Cinq centres-villes planétaires : Les principales divisions de notre civilisation moderne

... Je suis ici concerné par l'utilisation de l'énergie sur le plan physique par le pouvoir de la pensée dirigée et au nom de l'évolution et du bien-être de l'humanité. Dans chacun de ces cinq centres, un des Maîtres sera présent, avec son Ashram, et un vortex de forces spirituelles sera organisé pour hâter et matérialiser les plans du Christ pour le nouveau et prochain cycle mondial.



L'organisation de ces cinq centres se fera lentement et progressivement. Un disciple senior apparaîtra et travaillera tranquillement au travail de fondation, rassemblant autour de lui les agents, les aspirants et les assistants nécessaires. Tous ces travailleurs dans un centre particulier seront formés à penser, et l'effort actuellement présent dans le monde éducatif et social pour forcer les hommes à penser par eux-mêmes est une partie générale de ce processus de formation".

COMMENT LA CONNAISSANCE DES 5 VILLES PEUT-ELLE ÊTRE UTILE DANS LA PRATIQUE ?



1. Pour visualiser les énergies qui se déversent à travers ces villes lors de méditations individuelles ou de groupe à la pleine lune - pour réaliser le pouvoir de la pensée subjectivement dirigée.

2. Pour comprendre que ces cinq centres ont juridiction sur de grandes parties de la planète. Par conséquent, l'énergie qui les traverse ou qui est dirigée à travers eux, a le potentiel d'une large distribution.

3. Pour que ces centres sont régis par des forces astrologiques et des forces de rayons - qui peuvent être particulièrement fortes lors de diverses fêtes de la pleine lune. Par exemple, pendant le mois du Scorpion, et à la pleine lune - Darjeeling. Ou le Lion dans le cas de Genève, etc. (L'Orient et l'Occident ont aussi des rayons d'âme et de personnalité : l'Orient 4/3 et l'Occident 2/4).

4. Pour que les nations qui se trouvent dans ces cinq régions, ont toutes leurs propres règles astrologiques et de rayons - qui peuvent ou non correspondre à la règle astrologique de la ville en question. Par exemple, Genève est gouvernée par le Lion et sa nation, la Suisse, est une âme de Bélier et une personnalité du Verseau.



5. Pour que diverses personnes puissent se retrouver à proximité de ces grands centres ou d'un centre national ou d'une ville associée à un centre mondial. Il peut y avoir un attrait pour ces villes, basé sur le karma individuel, les influences de l'astro - ou les affiliations de groupe.

Cependant, en ce qui concerne l'efficacité des groupes de méditation, la conscience ne reconnaît pas la tyrannie de la distance. Les groupes et les individus peuvent se relier les uns aux autres instantanément et diriger les énergies en conséquence. Chaque groupe ou individu apporte les qualités astro-rayologiques de sa propre nation à la construction du paradigme émergent - la transformation du corps éthérique de notre planète des carrés matériels en triangles spirituels - comme le souligne la section suivante.

Bien sûr, l'information sur les centres est inutile si l'on n'a pas une compréhension rudimentaire de leur fonctionnement. Par exemple, le plexus solaire (Tokyo) est le siège du corps émotionnel. Le centre de la gorge (Londres) est la porte du corps mental, etc. Faire correspondre la fonction d'un chakra/ville planétaire avec la composition de l'astrorayon et sa fonction dans le monde extérieur, permettra de développer une compréhension de la façon dont l'énergie circule autour de la planète - dans le Grand dessein !



La science des centres planétaires en est à ses débuts - l'assignation des chakras aux cinq villes principales n'a jamais été donnée par le Maître DK. Il y a un certain degré de certitude quant à l'assignation des chakras à certains centres, d'autres sont un sujet à débat parmi les chercheurs

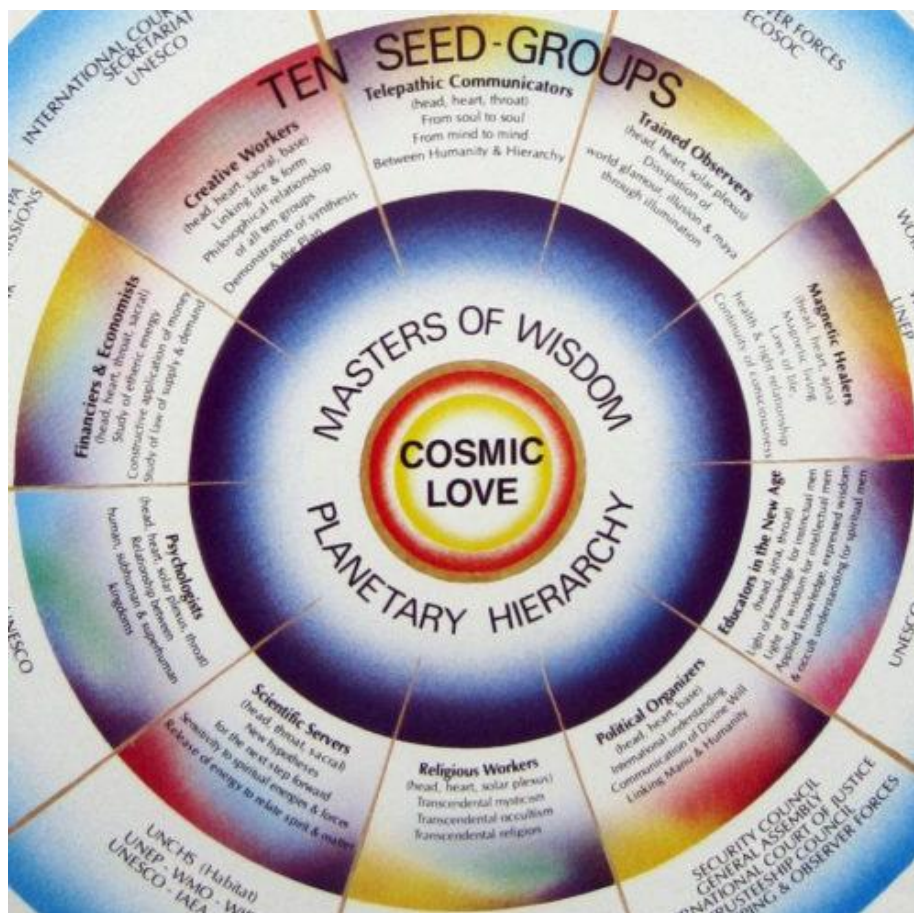
ésotériques. Certains élèves pourront utiliser cette information et en vérifier la véracité. Prendre conscience de toutes ces relations énergétiques, c'est consolider une vision du monde protectrice de l'évolution et du développement du Plan Plan Planétaire. La visualisation des centres planétaires dans la méditation de groupe de liaison globale, protège des attaques incessantes des Forces du Matérialisme, la Loge Noire :

« ... les membres de la Hiérarchie ne sont pas seulement sensibles aux impressions des deux autres centres planétaires (Shamballa et l'Humanité), mais ils ont une conscience aiguë des Forces du Mal qui luttent furieusement contre l'extériorisation du travail spirituel. »

LE NGSM ET LES DIX GROUPES SEMENCES

Le NGSM est composé de dix groupes de semences, comme dans le diagramme ci-dessous, qui sont également énumérés plus en détail dans le tableau de l'annexe 1. Il faut garder à l'esprit que la majorité des NGSM n'ont pas de penchant ésotérique ou ne sont pas nécessairement "spirituels" de façon évidente. Néanmoins, ils vont des "hommes et femmes de bonne volonté" aux aspirants, aux disciples et aux initiés ; ils ont un sens puissant de la mission et du rôle qu'ils doivent jouer dans la réforme du monde. La responsabilité de la petite partie des membres ésotériques des NGSM est de travailler subjectivement, en soutenant l'ensemble de ce groupe. Les dix groupes semences valent la peine d'être étudiés pour trouver celui avec lequel on a le plus de résonance ; dans toute réalisation ultérieure se trouve le chemin pour une expression de service plus valorisée et habilitée ; il peut y avoir identification avec plus d'un groupe.

LES DIX GROUPES SEMENCES



L'EXTERIORISATION DE LA HIERARCHIE APRES 2025

La période actuelle, de 2019 à 2025, ferme une fenêtre qui s'était ouverte en 1965, à l'image d'une opportunité antérieure, il y a 2 500 ans :

"Au temps du Bouddha et grâce à la stimulation qu'il a produite, il y a eu un grand rassemblement d'Arhats. C'étaient des hommes qui avaient atteint la libération par un effort auto-initié. Cette période, dans notre race aryenne, a marqué un point culminant pour l'Orient. Depuis lors, la marée de la vie spirituelle a régulièrement coulé vers l'Ouest, et nous pouvons maintenant chercher un point culminant correspondant en Occident, qui atteindra son zénith

entre les années 1965 et 2025. Dans ce but, les adeptes de l'Est et de l'Ouest travaillent ensemble, car ils suivent toujours la Loi ".25

Comme nous l'avons déjà dit, le contact direct des Maîtres avec l'Humanité n'a pas eu lieu depuis l'ancienne Atlantide. Par conséquent, leur présence renouvelée au début de l'ère du Verseau promet une révolution accélérée de la conscience humaine ; un véritable "âge d'or", un autre nom pour le Satya Yuga qui commence maintenant pour la prochaine Sixième Race Racine.

La Nouvelle Ere ouvrira la voie à de nouvelles formes de musique et d'art qui émergeront sous l'influence du cycle du quatrième rayon - qui commence par coïncidence en 2025 - quatrième rayon de l'Harmonie par le conflit ou rayon de la beauté, de l'art et de la musique. Ces nouvelles formes d'art refléteront les nouvelles fréquences qui se précipitent dans la conscience humaine, les énergies du Verseau ;

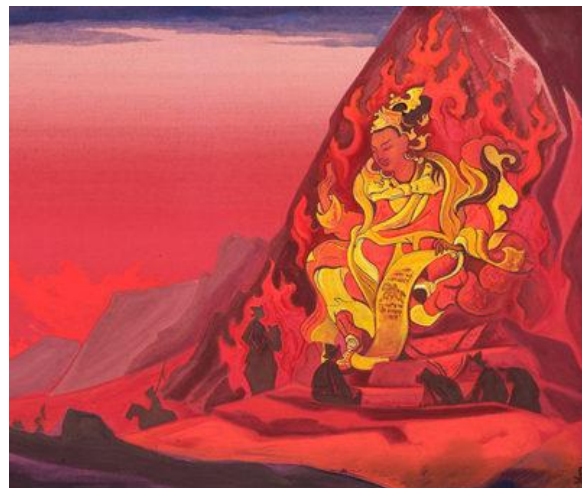


Shakyamuni Buddha with 18 Arhats. (Mukti Singh Thapa)

Elles compléteront le cinquième rayon des forces de la science qui seront également puissantes tout au long de cet âge que l'Humanité doit construire de son propre gré et en coopération consciente avec le Plan Planétaire connu : "La musique sera largement utilisée dans la construction, et dans cent ans, elle sera un élément de certains travaux de nature constructive."

Sanat Kumara at Shamballa. (Command of Rigden Djapo by Nicholas Roerich.)

Quant à la date exacte de l'Externalisation après 2025, le passage suivant, écrit en 1943, peut donner une indication : "La Restauration des Mystères, l'initiation des disciples qui ont tenu bon et n'ont pas eu peur pendant la guerre, l'agrandissement de leurs ashrams, en raison du développement presque imprévu du sens spirituel parmi les aspirants au monde qui ne seraient normalement pas devenus des disciples pendant cette incarnation, et aussi l'exteriorisation de leurs ashrams pendant



cent prochaines années, préparatoires à la réapparition de la Hiérarchie sur terre, sont quelques-unes de ses responsabilités hiérarchiques actuelles. Cela implique une énorme dépense de force, d'énergie de second rayon, tout comme Sa première activité [Le Christ] exige une dépense inhabituelle de puissance de premier rayon - quelque chose que même Lui, dans Sa haute position, apprend seulement maintenant à gérer, comme un disciple engagé de Sanat Kumara".27

L'utilisation de l'expression "les cent prochaines années" peut être générique et pas nécessairement littérale, mais elle doit indiquer un calendrier dans lequel la Hiérarchie vise à mettre en œuvre le Plan. Si l'on ajoute 100 à 1943 = 2043. Et cela pourrait être interprété comme

la date la plus tardive pour l'exteriorisation des ashrams des disciples et des initiés en soi - "préparatoire à la réapparition de la Hiérarchie sur terre". Seulement deux décennies après 2025 !

Néanmoins, rien n'est gravé dans la pierre pour les plans de la Hiérarchie, toujours sujets à des changements, en fonction des réponses humaines, des décisions et des actions prises. (par exemple, dans le passage ci-dessus, on parle du "développement imprévu du sens spirituel chez les aspirants du monde qui ne seraient normalement pas devenus des disciples pendant cette incarnation").

* * *

Les dernières années ont vu apparaître un certain nombre de questions et de changements très visibles dans la vie politique des nations. Partout où nous regardons, nous voyons le chaos et la division - mais pas seulement. Ce que le monde connaissait auparavant comme la stabilité est devenu insaisissable. Comme nous savons que la réalité extérieure est un reflet de notre réalité intérieure, ce chaos politique extérieur est un excellent point de départ pour une réflexion intérieure. Le point-clé ici est de l'accepter comme point de départ - même si nous souhaitons que l'image soit différente. Les organisateurs politiques doivent transformer cette situation pour que les modèles de gouvernement puissent évoluer, qu'une véritable démocratie puisse être établie et que nous puissions finalement atteindre l'objectif de l'unité mondiale en bout de ligne.

Après des décennies de mondialisation étendue, de commerce étroit entre les nations et de formation d'entités de groupes politiques supranationaux comme l'UE, le processus semble s'être arrêté. De nos jours, de nombreuses nations ont tendance à se replier sur elles-mêmes et à se concentrer sur elles-mêmes. Mais est-ce nécessairement une mauvaise chose ? Ce pourrait être une période productive d'autoréflexion et de réajustement des priorités de chaque nation, les alignant davantage sur l'expression de leur âme. Cela demande aux membres du Nouveau Groupe des Serviteurs du Monde de chaque nation de travailler subjectivement dans ce sens. Augmenter le niveau de conscience au sein de leurs nations est une condition préalable à la vraie démocratie. Nous ne pouvons pas créer des entités de groupes politiques de niveau supérieur sous la contrainte, par la force - c'est la leçon que nous pouvons tirer de l'effondrement des anciens pays socialistes/communistes d'Europe de l'Est et de l'Union Soviétique. Nous devons accroître les niveaux de conscience pour que ces entités soient formées par le libre arbitre des gens. C'est la seule façon d'assurer la durabilité à long terme. Pour qu'une véritable démocratie puisse s'établir, nous avons besoin d'une bonne éducation pour tous, en les formant à reconnaître un idéalisme supérieur et à apprendre à travailler ensemble dans un esprit de coopération, conduisant à la synthèse. Les systèmes de gouvernement n'évolueront qu'une fois ces conditions réunies.

Tant de choses en politique de nos jours se produisent autour de l'identité. Beaucoup de recherches et d'analyses ont été faites sur les résultats des élections américaines de 2016 ainsi que sur le référendum à propos du Brexit en 2016, et plus récemment sur les élections britanniques qui ont eu lieu le 12 décembre. Les habitudes de vote ont changé : il semble y avoir un fort changement vers l'accentuation de l'identité nationale par opposition à l'identité de classe. Les forces du matérialisme se battent contre les idéaux spirituels et cherchent à attaquer là où il y a des faiblesses : la façon dont le capitalisme est pratiqué aujourd'hui a créé un modèle avec des niveaux élevés de concentration du capital et une concentration sur la manipulation financière, réduisant les opportunités pour le citoyen moyen. Beaucoup de gens se sentent exclus et sur une trajectoire descendante, économiquement parlant. L'inégalité a atteint des proportions grotesques. Cela suscite toutes sortes de craintes et rend les gens susceptibles de recevoir des messages populistes simplistes et souvent faux de la part des dirigeants politiques. Scellons la porte de la demeure du mal !

Nous avons bouclé la boucle : seuls des niveaux de conscience accrus et la reconnaissance de l'Humanité Une peuvent contrer ces messages à long terme. Le temps est venu pour les organisateurs politiques du Nouveau Groupe des Serviteurs du Monde de se lier ensemble et de renforcer leur unité subjective. Le désordre actuel sur la scène politique est le reflet des changements intérieurs qui ont lieu, et nous savons que la mise en œuvre du changement est toujours difficile. Les membres de ce groupe-semence agissent comme des "guides", ou des gestionnaires du changement, travaillant à accroître la conscience au niveau national et à maintenir intacte l'intégrité des formations politiques de niveau supérieur. Ces formations offrent aux nations la possibilité de coopérer plus étroitement et il est très important de maintenir ces canaux de coopération ouverts aujourd'hui, afin que nous puissions y puiser plus tard.

Je voudrais également aborder le travail des organisateurs politiques dans une perspective objective et pragmatique. Les messages politiques séparatifs toujours présents doivent être contrecarrés par des messages d'unité et d'intégrité. Les organisateurs politiques doivent être très bien organisés pour ce faire, en utilisant non seulement la bonne volonté mais aussi de solides compétences en matière de communication, de gestion de projets, de gestion financière et de collecte de fonds. Le travail doit être extrêmement ciblé et implacable, et la bonne volonté seule ne suffit pas. Il faudra faire preuve de souplesse, chercher des occasions et former des alliances. Ils devront ensuite guérir les clivages, transformer les modes de pensée et les habitudes politiques désuets et séparatifs, en les faisant passer à un niveau supérieur, permettant l'unité et l'intégration. La meilleure approche est de s'investir dans le processus et non dans le résultat !

Cet automne, nous avons commémoré la chute pacifique des régimes communistes/socialistes d'Etat d'Europe de l'Est il y a exactement 30 ans, dans les derniers mois de 1989. Le soulèvement populaire contre le régime dictatorial en Roumanie, qui a commencé par un événement apparemment insignifiant le 15 décembre 1989 à Timisoara, en Transylvanie, la partie occidentale de la Roumanie, est un anniversaire plus récent. Un membre de la minorité hongroise locale, un ministre réformé nommé László Tőkés, a été expulsé de son domicile et de son église pour s'être opposé au gouvernement dictatorial. Des membres de son église, tous d'origine hongroise, ont formé une chaîne humaine autour de sa maison ce soir-là, alors que la police et les agents de la sécurité de l'État étaient de l'autre côté de la rue, prêts à les attaquer. Bientôt, les Hongrois ont été rejoints par des membres d'une église baptiste roumaine locale, et ils ont fait face à la police ensemble. À l'époque, la Roumanie avait un régime particulièrement brutal qui intimidait régulièrement ses citoyens - et parfois anéantissait physiquement ceux qui avaient des opinions différentes. La police a dit aux Roumains de rentrer chez eux, et a déclaré qu'elle s'occuperait des Hongrois plus tard. Petru Dugulescu, le pasteur baptiste roumain, a répondu : "Nous ne sommes pas des Hongrois et des Roumains, mais tous frères et sœurs dans le Christ". Il n'a fallu que dix jours pour que le régime tombe. Aujourd'hui, 30 ans plus tard, alors que les conflits ethniques et le nationalisme augmentent dans le monde entier, y compris en Europe de l'Est, nous devons nous souvenir d'exemples édifiants comme celui-ci pour nous rappeler ce qui est possible.

Le fait de voir récemment l'auteur spirituel Marianne Williamson se porter candidate aux primaires présidentielles démocrates sur la scène des débats a été un événement marquant. Son message d'amour et son plan pour transformer la politique de la peur et de la division aux États-Unis ont atteint un très large public et ont trouvé un écho auprès de millions de personnes. Même si elle n'a pas pu être la candidate démocrate, il s'agit d'une étape importante dans le processus visant à rapprocher les États-Unis de l'expression de leurs qualités d'âme. Son ascension en tant que candidate devrait servir d'inspiration aux candidats politiques potentiels du monde entier qui ont la même mission : renforcer "l'âme" de leur nation. Ce sont ces candidats que les organisateurs politiques devraient soutenir. Autre bonne nouvelle récemment : l'UE a organisé des élections pour le Parlement européen dans tous ses Etats membres en mai de cette année, et la participation a atteint un niveau record partout. La conscience a changé: les Européens ont en fait le sentiment que ces représentants supranationaux font une différence, et ils ont voulu faire entendre leur voix en votant. Si l'on considère que l'UE n'existe que depuis quelques décennies, et que son dernier État membre a rejoint l'Union il y a seulement six ans, il s'agit d'une réalisation importante. Il reste beaucoup de travail à faire, mais le Plan est toujours en marche.

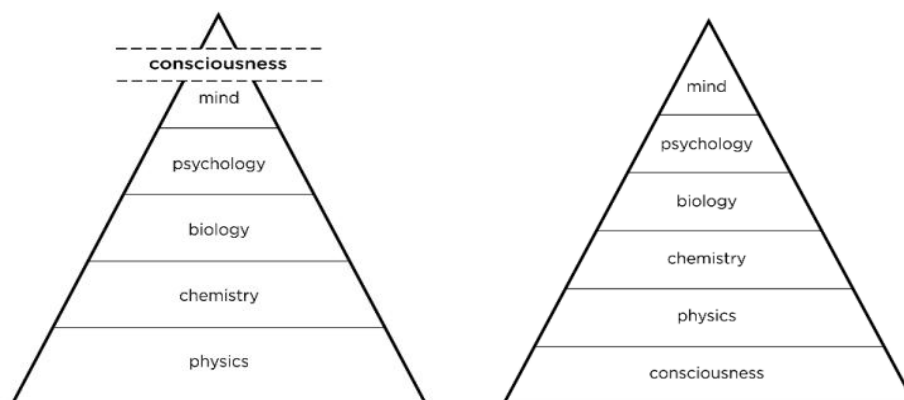
* * *

LE GROUPE SEMENCE DES SERVITEURS SCIENTIFIQUES

Mintze van der Velde,
Bonne Volonté Mondiale, Genève

Le Groupe des Serviteurs Scientifiques est le septième groupe semence. Il serait bon de se rappeler que la portée du travail de ces groupes se mesure en siècles plutôt qu'en décennies. Il n'est donc pas facile d'identifier les progrès spécifiques de l'un ou l'autre de ces groupes. Il peut être intéressant de nous rappeler ce que le Tibétain a écrit à propos de ce groupe¹ : "*Je crains que l'on ne puisse faire grand chose pour la formation de ce groupe, et ceci pour différentes raisons. La première est qu'un tel groupe ne peut être formé avant que ne soit faite certaine découverte scientifique si importante qu'elle fera disparaître notre actuelle réticence scientifique à reconnaître le fait de l'âme en tant que facteur de création. Cette découverte fera partie des "faits scientifiques" qui seront reconnus en 1975. Deuxièmement, A.A.B. n'a pas les connaissances scientifiques nécessaires pour faire plus que saisir les grandes lignes du travail prévu et ceci, surtout sous son aspect le plus mystique et le plus philosophique*".

Il serait trop optimiste et non justifié d'affirmer que dès 1975, "*le fait de l'âme en tant que facteur de création*" est un bien commun au sein de la pensée scientifique. Néanmoins, essayons de voir si nous pouvons discerner une certaine tendance par rapport à ce groupe des Serviteurs scientifiques. L'un est l'origine de *la conscience*. Au siècle dernier, la vision dominante des différentes sciences était une pyramide avec la physique à sa base, suivie par la chimie, la biologie puis la psychologie.



A partir de là, les théories sur l'esprit se sont développées là où nous localiserions aussi la conscience. En d'autres termes : la conscience serait considérée comme le résultat d'interactions chimiques et électriques dans le cerveau. Pourtant, depuis quelques décennies, disons à partir des années soixante-dix, un nombre croissant de publications scientifiques reconnaissent le problème posé par ce point de vue dominant et une approche nouvelle est suggérée, là où la conscience est, au fond, à l'origine de toutes les autres sciences. Un bon aperçu de cette approche se trouve dans le livre de Dean Radin² : "*Real Magic: Ancient Wisdom, Modern Science*".

La science elle-même est donc en train de se transformer. La découverte de la physique quantique et de la théorie de la relativité au début du XXe siècle ont été des avancées majeures de la science. Pourtant, depuis lors, aucune percée majeure n'a été constatée - seule la technologie basée sur cette partie de la science a rendu notre vie plus aisée. Pourtant, on nous dit que la vérité de certaines prémisses fondamentales de la Sagesse sans Âge seront démontrées, telles que :

1. L'âme est le principe constructeur de la forme, produisant attraction et cohésion.
2. Cette âme est un aspect ou type d'énergie, distinct de celui de la matière elle-même.

¹ Alice A. Bailey, *Extériorisation de la Hiérarchie*, pp. 57-58.

² Dean Radin, *Real Magic: Ancient Wisdom, Modern Science, and a Guide to the Secret Power of the Universe*, Harmony, 2018.

3. L'atome a été reconnu comme une unité d'énergie mais, jusqu'à présent, l'énergie qui traverse les atomes en agrégats que nous appelons organismes et formes n'a pas été isolée. C'est la qualité de l'énergie qui produit la quantité de formes ; c'est la lumière qui provoque l'émergence dans la conscience de la race des formes hétérogènes que les agrégats d'atomes peuvent prendre.
4. Ce type d'énergie qui produit les formes et les organismes cohérents dans tous les royaumes de la nature n'est pas le principe de vie. Le principe de vie restera inconnu et méconnu jusqu'à ce que l'âme soit étudiée, reconnue et à son tour étudiée.
5. Cela n'est possible que lorsque l'homme s'avance vers une possession plus consciente de son héritage divin, en travaillant en tant qu'âme ayant le contrôle de son mécanisme (physique, émotionnel et mental), et qu'il peut travailler consciemment en relation avec l'âme sous toutes ses formes.

La découverte de la libération de l'énergie de l'atome était une découverte majeure, mais elle n'a pas (encore) conduit à "l'énergie pour tous". Cela changerait complètement la situation économique et politique dans le monde, car cette dernière est largement tributaire de la première. Notre civilisation mécanique sera simplifiée, une ère s'ouvrira dans laquelle nous serons libérés du démon de l'argent, et la famille humaine reconnaîtra universellement son statut de royaume faisant le lien entre les trois royaumes inférieurs de la nature et le cinquième, ou royaume spirituel. Qu'en est-il aujourd'hui de l'"énergie libre", de l'"énergie du point zéro", etc. ? Dans "La doctrine secrète", H.P. Blavatsky réserve une section entière (*The Coming Force*)³ à J.W. Keely (1837-1898). Keely a été l'un des premiers inventeurs à visualiser une sorte de moteur qui fonctionnerait indéfiniment longtemps. La science standard interdit de tels appareils sur la base de la "loi de conservation de l'énergie". Mais cette loi découle de l'étude de la thermodynamique et surtout des systèmes fermés.

Nikola Tesla (1856-1943) a déclaré : "*Si vous voulez trouver les secrets de l'univers, pensez en termes d'énergie, de fréquence et de vibration*". Tesla était une autre figure qui a construit des appareils aux capacités extraordinaires. Peu reconnu, Tesla est celui qui est à l'origine d'une grande partie de notre système de courant alternatif utilisé aujourd'hui dans le monde entier. Après sa mort, beaucoup de notes de Tesla ont été confisquées par la C.I.A. Tesla pensait que d'énormes quantités d'énergie pourraient être tirées des vibrations de l'air qui nous entoure. Il voulait développer des systèmes énergétiques au bénéfice de toute l'humanité. Pourquoi ces deux précurseurs n'ont-ils pas réussi ? Je pense que les temps n'étaient pas mûrs, c'est-à-dire que la conscience humaine n'était pas prête pour une telle technologie.

Sommes-nous prêts maintenant ? Peut-être ! Dans le livre "*Hidden Energy*"⁴, Jeane Manning et Susan Manewich décrivent le paysage actuel. Sur des douzaines de demandes d'appareils de mesure à énergie gratuite, des tests avec les appareils de mesure les plus sophistiqués montrent qu'une poignée d'appareils produisent plus d'énergie que ce qui avait été initialement prévu. Le problème est de faire correspondre, ou de lier, les inventeurs à des investisseurs potentiels - ce qui aboutirait finalement à de vrais produits. C'était le même problème pour Keely et Tesla. Les inventeurs sont pour la plupart des gens qui veulent que leur invention profite à l'ensemble de l'humanité. Mais les investisseurs sont encore largement intéressés par les énormes profits. Cependant, il existe maintenant, une fondation appelée Fondation NUI dont la mission est de fournir un plan d'affaires éthique pour le contrôle professionnel, l'incubation, la conception, la fabrication et la distribution de nouvelles technologies de l'énergie aux communautés à travers le monde pour le bénéfice de la Planète Terre et de l'humanité. Le fait qu'il existe plusieurs dispositifs d'énergie libre dans le monde réel ainsi que de l'aide pour ce type de fondations est signe d'espoir et prometteur.

Paul Babcock, l'un de ces précurseurs, résume très clairement la question :

³ H.P. Blavatsky, *La Doctrine Secrète*, Vol. I, pp. 554-66, Section X : "The Coming Force"

⁴ Jeane Manning & Susan Manewich, *Hidden Energy*, FriesenPress, 2019.

"J'aime l'énergie libre ; elle est nécessaire à nous, mais si nous ne grandissons pas en tant qu'êtres humains, si nous ne trouvons pas qui nous sommes vraiment, si nous ne nous maîtrisons pas mieux, à quoi bon ? Un jour, j'ai compris... Si je donne au monde ces choses et que tout ce qu'elles font, c'est de rendre l'électricité moins chère pour que les gens puissent regarder toujours plus la télévision, qu'ai-je vraiment réalisé ?" ⁵

Je ne peux conclure mon intervention sans mentionner le projet SAFIRE⁶. Le projet SAFIRE a réussi à inverser l'atmosphère du soleil dans un laboratoire sur Terre. Il présente l'évidence de la production d'énergie, la transmutation des éléments et l'assainissement des matières radioactives.

* * *

LE GROUPE DES PSYCHOLOGUES

Vincent Claessens
Bonne Volonté Mondiale Genève

Avant de voir en quoi consiste la tâche du 8^{ème} groupe-semence, celui des psychologues, faisons un état des lieux du champ de la psychologie. La science de la psychologie est assez récente et un bref historique de ses différents courants nous aidera à voir où nous en sommes aujourd'hui et quelles sont les perspectives d'avenir.

Le premier courant qui émergea au 19^{ème} siècle s'appelait alors « psycho-physiologie ». Il étudiait les relations entre les fonctions de l'organisme et l'activité psychique comprenant les émotions, les pensées... Ce type d'expériences entre aujourd'hui dans le registre des « sciences cognitives » qui offrent une analyse des mécanismes de la mémoire, de la perception, de l'apprentissage... Dans cette lignée est apparu le **Behaviorisme** qui s'est concentré sur l'étude de l'influence des stimuli extérieurs sur le comportement. Le but était de prédire et de contrôler le comportement de l'individu. Mais cette vision de l'être humain conditionné principalement par des facteurs externes a soulevé certaines critiques. Cela laissait penser que l'humain réagissait comme une machine qui fonctionne objectivement, tel un programme informatique, suivant les informations introduites préalablement.

Le deuxième courant, la **Psychanalyse**, vint combler cette lacune en mettant en évidence l'existence de l'inconscient. La subjectivité de l'individu fut d'abord mise en lumière par la théorie freudienne qui a décrit les mécanismes complexes de l'inconscient en analysant les pulsions et angoisses profondes qui agissent en coulisse, derrière le comportement apparent de l'individu. La démarche psychanalytique explorait derrière la surface de l'être humain pour percer son intimité, d'où son nom de « Psychologie des profondeurs. »

Encore une fois, d'autres psychologues refusaient l'idée d'un individu dirigé à son insu par ses pulsions inconscientes et forcé de se soumettre aux contraintes d'un Surmoi répressif. Ces chercheurs ont investigué du côté des valeurs qui donnent un sens à la vie. Ce 3^{ème} courant nommé **Psychologie humaniste** apparaît dans les années '50. Il conçoit l'être humain au centre, capable de diriger sa vie avec créativité selon certaines valeurs. La **Logothérapie** développée par le Dr Frankl, *l'Approche non-directive centrée sur la personne* de Carl Roger, ou la **Psychologie de l'être** d'Abraham Maslow sont quelques exemples importants.

Une extension de ce mouvement apparut à la fin des années '60 avec la **Psychologie transpersonnelle**. Cette « psychologie des hauteurs » se mit à explorer les couches supérieures de l'inconscient. Le Soi spirituel, déjà exposé par Carl Jung dans son schéma de la psyché, prenait

⁵ Jeane Manning & Susan Manewich, Hidden Energy, FriesenPress, 2019 – page 189.

⁶ See: <https://www.safireproject.com/>

alors une place essentielle dans la conception du psychisme humain. Dans ce 4^{ème} courant, la *Psychosynthèse* fondée par le Dr Roberto Assagioli s'est révélée être la voie la plus complète. Elle comprend deux phases majeures : la synthèse personnelle (l'intégration de la personnalité) et la synthèse transpersonnelle (le contact et la fusion avec le Soi spirituel).

Dans les années '80, le philosophe Ken Wilber a largement théorisé la Psychologie transpersonnelle en expliquant les multiples expansions successives de la conscience. Il a permis de faire le lien entre la sagesse des spiritualités orientales et le développement personnel et spirituel de l'être humain. C'est alors qu'est né un 5^{ème} courant, la ***Psycho-énergétique*** qu'on pourrait définir comme la science qui étudie les interactions et les transformations entre toutes sortes d'énergies, aussi bien microcosmiques que macrocosmiques. Ce courant est encore loin d'être admis, peut-être du fait qu'il dépasse largement les conceptions de la psychologie traditionnelle. Pourtant il a le mérite de rendre la psychologie plus intégrative, créant même des ponts avec les découvertes en physique quantique⁷.

Malgré les apparences, ces 5 courants qui marquent l'histoire de la psychologie ne sont pas opposés. En réalité, ils se complètent et leur distinction provient surtout du fait qu'ils se concentrent sur l'une ou l'autre des dimensions du psychisme humain.

Aujourd'hui, le champ de la psychologie doit approfondir et étendre sa compréhension de la dimension spirituelle de l'être humain en développant une véritable *psychologie de l'âme*. Cette nouvelle psychologie émergeant du courant transpersonnelle amorcerait une révolution quant au point de vue adopté par le psychologue. Alors que la psychologie humaniste est fondée sur une approche centrée sur la personne, il s'agit ici d'une *psychologie centrée sur l'âme*. Dès lors, deux postulats s'imposent :

- L'existence de l'âme spirituelle au sein de chaque être humain.
- La loi de la Réincarnation, conditionnée par la Loi de Cause et Effet.

Ceci implique de comprendre, à l'instar de Teilhard de Chardin, que « nous ne sommes pas des êtres humains vivant occasionnellement une expérience spirituelle, mais nous sommes essentiellement des êtres spirituels vivant une expérience humaine. » C'est donc un changement radical dans la façon de concevoir l'être humain, ses crises, ses troubles psychologiques et les traitements pour y remédier. Dans cette perspective de recherche, le livre *Psychologie ésotérique* demeure une source d'inspiration qu'il convient d'étudier profondément, mais aussi de développer et d'appliquer dans le milieu académique. Les universités ne sont malheureusement pas en avance dans ce domaine. Et pourtant les outils développés aujourd'hui dans les neurosciences permettent des recherches innovantes.

La nouvelle psychologie nécessitera de prendre en compte les rayons d'énergies qui qualifient et conditionnent l'individu : les rayons de l'âme et de la personnalité, ainsi que les rayons des trois corps inférieurs. De plus le psychologue devra considérer le point d'évolution atteint par l'individu. A cela s'ajoutera une reconnaissance des points de clivages entre les différents corps et une compréhension des moyens d'y remédier. A ce sujet, certaines techniques de méditation peuvent être suggérées. Il sera donc demandé à l'individu de mettre en œuvre la volonté, fonction psychique sous-évaluée et trop peu utilisée en psychothérapie. Roberto Assagioli a remédié quelque peu à ce manquement par son livre « L'acte de volonté ».

En fin, une compréhension du chemin de vie parcouru par l'individu au regard de l'astrologie pourrait donner beaucoup de sens au vécu personnel et surtout une direction à suivre pour répondre à l'aspiration spirituelle en éveil ; le but étant de tracer une ligne de contact entre la personnalité et l'âme afin de permettre leur fusion. La relation entre le signe solaire et l'ascendant donneront de précieuses indications sur la manière dont ce chemin prend forme dans la vie et sur les possibilités d'accomplissement. La psychologie a pour mission de révéler le potentiel spirituel

⁷ Quelques pistes de réflexions dans le livre *Le Tao de la Physique* de Fritjof Capra

de l'être humain afin de l'aider à se réaliser et à s'épanouir. Aujourd'hui on parle beaucoup de bonheur et de l'importance d'être heureux au travers de la psychologie positive, mais les « recettes » proposées reposent encore souvent sur des procédés matériels pour y parvenir. On nous vend par exemple une application pour s'entraîner à la méditation mettant en avant l'efficacité du logiciel, plutôt que d'aider véritablement l'individu à prendre conscience de ses propres ressources intérieures. Evidemment cela prend du temps, et le temps « semble » tellement manquer à nos contemporains.

Tout ce qui précède représente un vaste travail pour le 8^{ème} groupe-semence, mais si l'on tient compte des indications du Tibétain, le service psychologique dépassera largement le règne humain. Il implique en effet la liaison entre les règnes supérieurs et inférieurs au règne humain, l'Antahkarana de groupe qui permettra à l'humanité de jouer pleinement son rôle d'agent rédempteur planétaire.

Le Tibétain décline le travail des psychologues en trois questions :

« 1. La relation de l'âme humaine avec les règnes subhumains et la place du règne humain en tant qu'intermédiaire planétaire.

2. La qualité de l'âme des trois règnes subhumains.

3. Une étude du Plan tel qu'il est actuellement mise en œuvre dans les cinq règnes de la nature. »
(*Extériorisation de la Hiérarchie*, AAB, p. 51)

Et Il ajoute que : « Le service que l'humanité est appelée à rendre est de produire unité, harmonie et beauté dans la nature en fondant l'âme qui se trouve dans toutes les formes, en une unité fonctionnant. »

(*Traité sur les Sept Rayons - vol.II*, AAB, p.339)

L'humanité est capable de réaliser cet objectif planétaire parce qu'elle est conditionnée par le rayon d'harmonie. Les défis de notre époque imposent à l'humanité d'agir en tant que tout unifié pour instaurer l'équilibre et les justes relations entre les différents règnes. Il y a un accroissement de connaissances à propos des comportements au sein des diverses espèces ; ce qui permet d'élaborer une « psychologie animale ». On commence à comprendre également qu'il existe une communication subtile entre les arbres. Bref un vaste champ de découvertes s'ouvre devant nous. On peut espérer que l'éveil collectif concernant l'urgence écologique influence les recherches actuelles. D'ailleurs la Psycho-énergétique intègre l'écologie dans ses fondements et ouvre de nouveaux horizons aux psychologues de notre époque.

Revenons un instant à l'humain. Qu'est-ce que la psychologie sinon la véritable compréhension de la nature essentielle de l'être humain.

La nature profonde de la conscience fait encore débat. La conception scientifique porte encore un point de vue matérialiste sur la question. Pour la plupart, la conscience émerge des interconnexions neuronales au sein du cerveau. Alors que d'un point de vue occulte, la conscience préexiste à la formation du cerveau.

Cela dit, les recherches avancent, entre autre dans diverses expérimentations réalisées par des neuroscientifiques. Et le débat se poursuit. Depuis plus de 25 ans, *Mind & Life Institute*⁸ organise des rencontres entre le Dalai Lama et des chercheurs de diverses disciplines (psychologie, neuroscience...) pour discuter de la conscience. Ces dialogues ne se limitent pas aux dernières théories ou considérations philosophiques sur le sujet. Les rencontres visent à répondre à des questions comme par exemple : « Qu'est-ce qu'une bonne vie ? Qu'est-ce que la souffrance ?

⁸ www.mindandlife.org

Quelles sont ses causes et comment pouvons-nous les résoudre ? Quelles sont les qualités profondes de la conscience et comment les faire émerger ?

L'objectif du *Mind & Life Institute* est de créer un nouveau paradigme de savoirs. Les sujets d'étude intègrent des qualités telles que la compassion, la tendresse, le respect, la bienveillance, le partage et de nombreux thèmes qui ne se retrouvent pas habituellement dans les recherches scientifiques. Cela va plus loin qu'un dialogue interdisciplinaire puisque depuis l'an 2000, il existe aussi un programme de recherches expérimentales visant à mesurer les effets de la méditation sur le cerveau et sur les émotions. Bref, la synthèse entre science et spiritualité est en cours.

Il est aussi heureux de constater que la méditation commence à s'implanter dans les écoles, et même dans certaines prisons, dans le but d'apprendre à gérer le stress. De plus, des millions de personnes en Occident s'engagent dans des pratiques méditatives telles que la Pleine Conscience. De plus en plus de gens font un travail mental pour sortir du cercle du désir égoïste qui engendre des souffrances émotionnelles et physiques. Nous sommes en train de dépasser la situation antérieure où le patient s'en remettait passivement aux compétences d'un psychologue ou d'un psychiatre dans l'attente d'un traitement.

En somme, on peut remarquer que la synthèse de la pratique méditative et de la psychologie transpersonnelle prépare le terrain pour une prise de conscience de l'âme spirituelle sur une vaste échelle et pour son exploration dans les milieux académiques.

* * *

Débat et Discussion ouverte avec l'ensemble des participants

* * *

Merci de votre participation à ce séminaire de festival NGSM 2019

* * *

***Toute notre gratitude à tous les traducteurs bénévoles
sans qui ce recueil n'aurait pas été possible***